

*Контрольно-кассовая техника
Программно-технический комплекс*

«Retail-01K»

**ИНСТРУКЦИЯ
НАЛОГОВОГО ИНСПЕКТОРА**

ПТК «Retail-01К»

Инструкция налогового инспектора

ООО «Тринити»: 109542, г.Москва; просп. Рязанский; д.10,стр.2, пом.VI, комната 12
Тел:(495)509-60-43

Содержание

Режим налогового инспектора на ПТК «Retail-01К» (при работе с ПК)	6
Запуск программы	6
Из меню Пуск/Программы/... ..	6
Из меню Пуск/Выполнить	6
Режимы работы.....	11
Фискализация.....	12
Быстрый старт.....	12
По шагам.....	12
Изменение даты и времени ПТК	12
Фискализация	13
Тестовая регистрация	16
Снятие Z-отчета	17
Снятие фискального отчета	17
Выход из программы	17
Перерегистрация.....	18
Быстрый старт.....	18
Приложение 1.....	19
Фискальные отчеты по диапазону дат	19
Фискальные отчеты по диапазону смен.....	20
Помесячные фискальные отчеты	21
Печать фискальных отчетов.....	23
Приложение 2.....	27
Фискальная память.....	27
Система паролей	27
Неисправности ФП.....	28
ЭКЛЗ.....	28
Блокировка ПТК с ЭКЛЗ	29
Порядок замены ЭКЛЗ в составе ПТК	29

Приложение 3.....	30
Ввод заводского номера и лицензии ПТК	30
Приложение 4.....	32
Операции с ЭКЛЗ	32
Активизация ЭКЛЗ	32
Итог активизации ЭКЛЗ.....	34
Контрольная лента из ЭКЛЗ по номеру смены	35
Закрытие архива ЭКЛЗ.....	36
Документ из ЭКЛЗ по номеру КПК.....	38
Отчёты ЭКЛЗ	39
Отчёт по закрытиям смен в диапазоне дат	39
Отчёт по закрытиям смен в диапазоне смен	40

Сокращения

В документе использовались сокращения:

ПТК	Программно-технический комплекс
ККТ	Контрольно-кассовая техника
ФП	Фискальная память
РНМ	Регистрационный номер машины
ИНН	Идентификационный номер налогоплательщика
ПО	Программное обеспечение
ЭКЛЗ	Электронная контрольная лента защищённая

Режим налогового инспектора на ПТК «Retail-01К» (при работе с ПК)

Запуск программы

Из меню Пуск/Программы/...

Выберите в меню «Пуск» пункт **Драйвер ККТ/Программа налогового инспектора**.

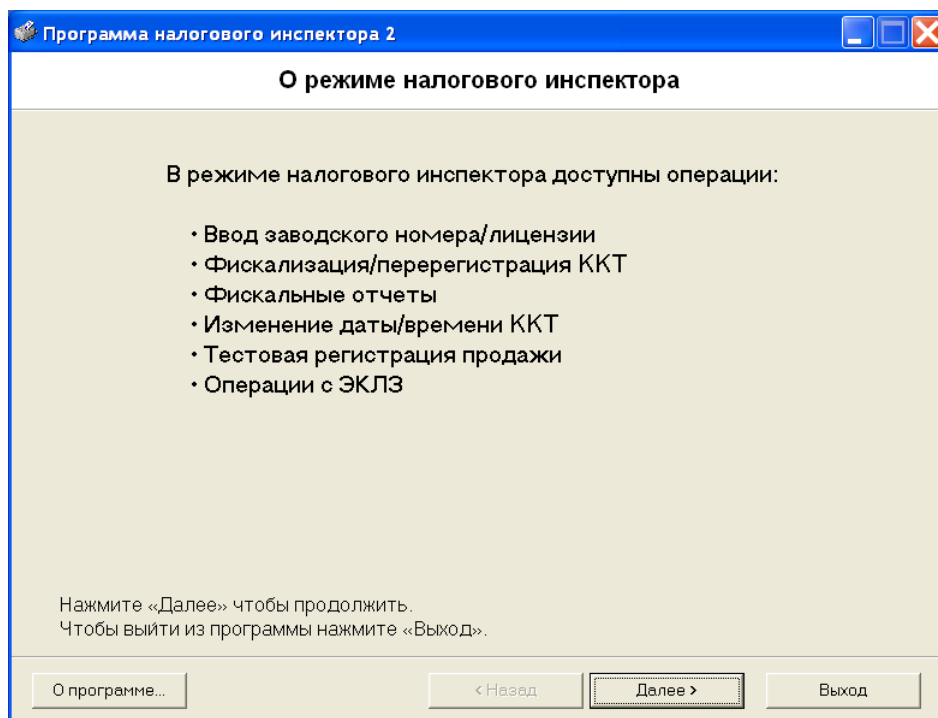
Программа налогового инспектора (установочный файл находится на компакт-диске с ПО и документацией) предварительно должна быть установлена на компьютере.

Из меню Пуск/Выполнить

Выберите в меню «Пуск» («Start») пункт «**Выполнить...**» («Run...»), наберите в командной строке «**C:\Program Files\...\Драйвер ККТ\TaxProg2.exe**» (адрес установки программного обеспечения Драйвера ККТ) и нажмите клавишу «**Enter**»:

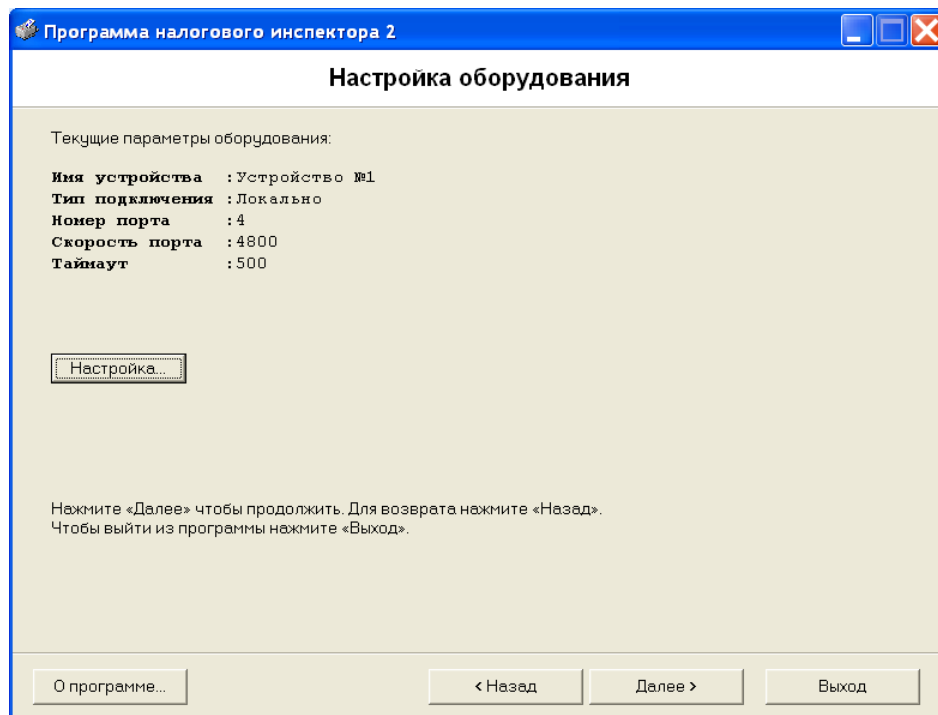
Воспользуйтесь кнопкой «**Обзор...**» («Browse...») для визуального поиска программы.

При запуске программы налогового инспектора появляется окно с информацией о режиме налогового инспектора:



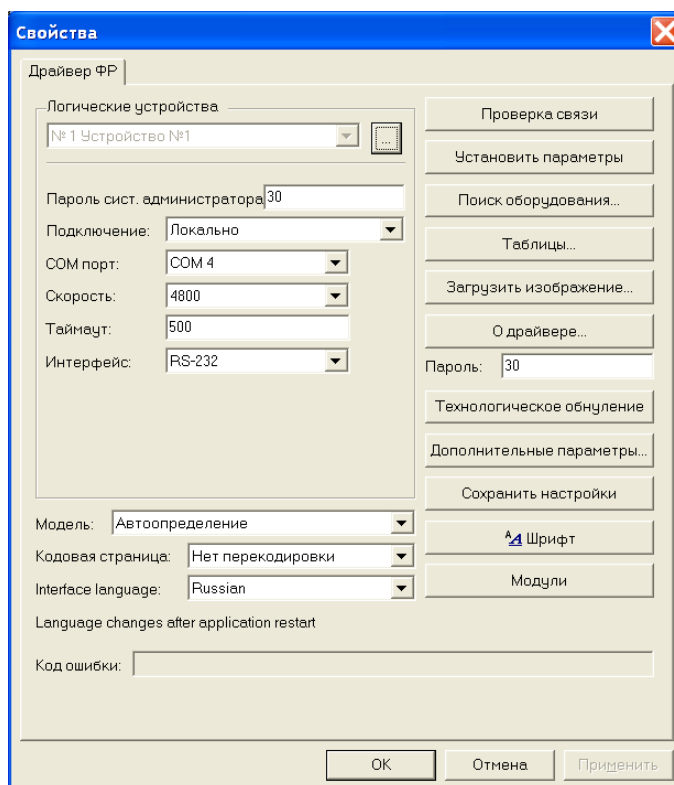
Примечание: Пароль налогового инспектора по умолчанию установлен равным «0». Значения паролей операторов ПТК по умолчанию: «1»..«28»; администратора – «29»; системного администратора – «30».

По нажатию кнопки «Далее>» открывается окно «**Настройка оборудования**»:



Заводской номер и лицензия вводятся один раз на заводе-изготовителе.

По нажатию кнопки «**Настройка**» программа открывает окно «**Свойства**»:

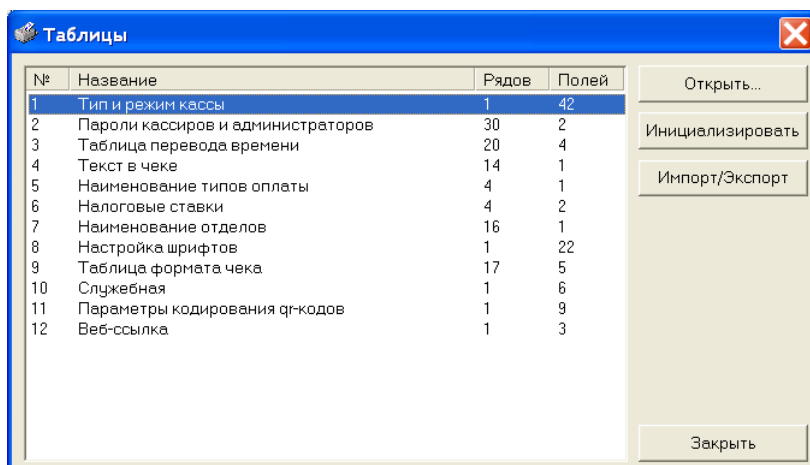


В открывшемся окне нажмите кнопку «**Поиск оборудования...**». Произведите поиск всех подключенных к ПК ПТК, нажав на кнопку «**Начать поиск**». Запомните настройки обмена данными с найденным ПТК. Закройте окно «**Поиск оборудования**» и выберите в поле «**Порт**» номер COM-порта, по которому осуществляется связь с ПТК, а в поле «**Скорость**» – скорость обмена между ПТК и ПК. Можно также щёлкнуть дважды на найденном ПТК – параметры обмена автоматически выставятся в соответствующих полях группы «**Параметры**». Введите пароль и нажмите кнопку «**Проверка связи**». Если связь не установлена, в информационной строке появится надпись «-4: Нет связи», иначе в ней появится либо наименование модели ПТК и его заводской номер, либо надписи «116: Ошибка ОЗУ» или «121: Замена ФП» (в этом случае необходимо провести технологическое обнуление и повторить проверку связи).

Для установки необходимых параметров обмена данными между ПТК и ПК можно воспользоваться кнопкой «**Установить скорость**», выбрав предварительно в поле «**Скорость**» нужную скорость, а в поле «**Таймаут**» – значение тайм-аута приёма байта в миллисекундах. Если установка новой скорости прошла успешно, ПТК в информационной строке вернёт сообщение «0: Ошибок нет».

После завершения установки параметров связи, нажмите кнопку «**ОК**». Если связь с ПТК установлена, то после этого ПТК подаст звуковой сигнал и программа вернётся в окно «**О режиме налогового инспектора**».

Кнопка «**Таблицы...**» в окне «**Свойства**» предназначена для загрузки и редактирования внутренних таблиц ПТК. По нажатию этой кнопки открывается окно, в котором можно выбрать для редактирования желаемую таблицу ПТК (загрузка таблиц требует пароля администратора или системного администратора):



Для выбора таблицы выделите требуемую таблицу и нажмите кнопку «**Открыть**», либо дважды щелкните на названии таблицы.

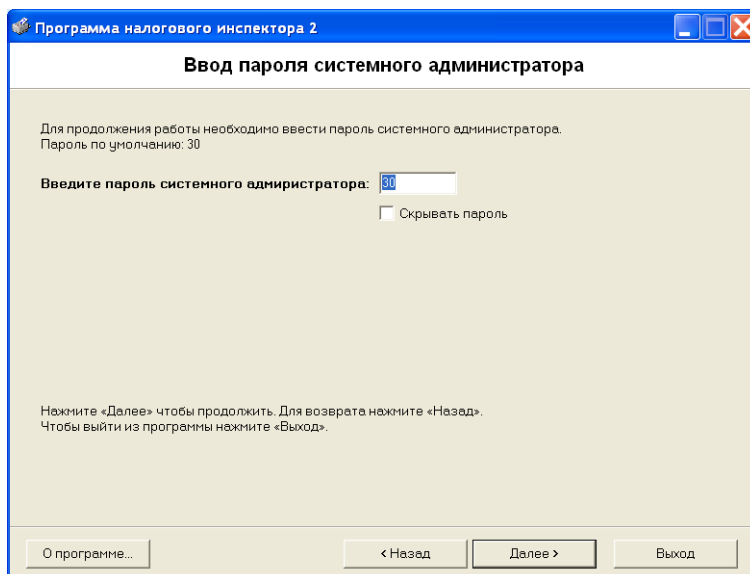
Примечание 1: *Считывание внутренних таблиц - довольно долгий процесс, поэтому рекомендуется перед началом считывания таблиц установить скорость обмена данными между ПК и ПТК 115200 бод.*

Примечание 2: *Сохранение изменений в таблицах ПТК происходит по переходу к соседнему (предыдущему/следующему) полю и по нажатию клавиши «Enter».*

Для выхода из режима редактирования настроек ПТК необходимо закрыть окно «**Таблицы**» и вернуться в окно «**Свойства**».

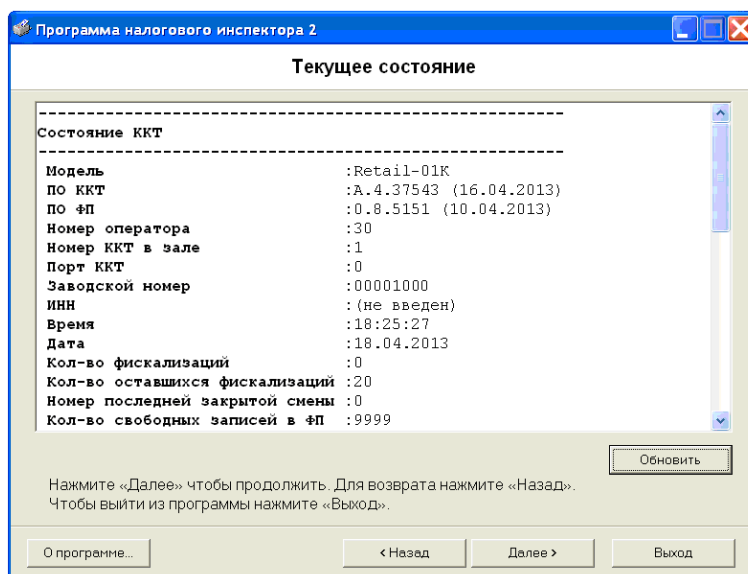
Закройте окно «**Свойства**» кнопкой «**ОК**» для сохранения внесенных изменений, или кнопкой «**Отмена**», для выхода без сохранения, после чего программа вернется в окно «**Настройка оборудования**»

По нажатию кнопки «**Далее**>>» программа переходит к окну «**Ввод пароля системного администратора**»:



Если флаг «**Скрыть пароль**» установлен, то при вводе пароля в поле «**Введите пароль системного администратора**» вместо введенных цифр будут появляться «*».

После ввода пароля системного администратора и по нажатию кнопки «Далее» программа переходит к окну «Текущее состояние ККТ»:

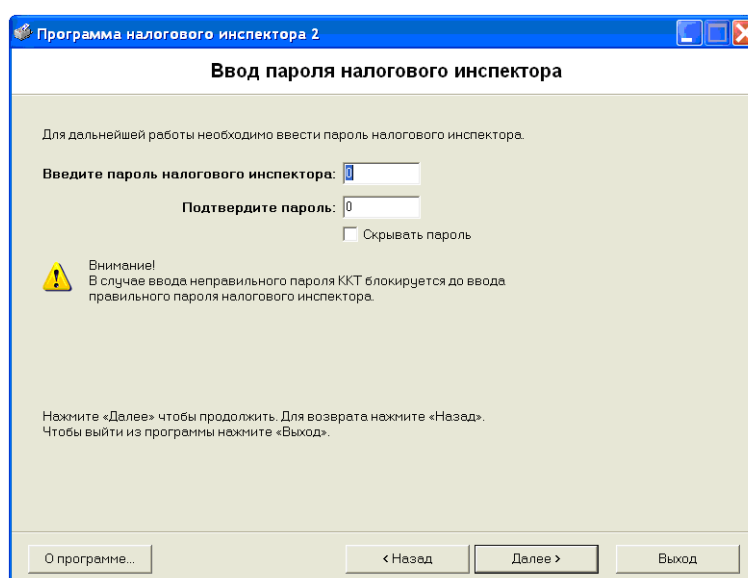


Примечание 3: Номер и дата сборки ПО ККТ, а также версия и сборка ПО ФП на рисунке выше могут не совпадать с эталонными.

При правильном пароле системного администратора по нажатию на кнопку «Запрос состояния» программа анализирует состояние ПТК и заполняет поля в окне.

При нажатии кнопки «Обновить» программа обновляет данные в окне «Текущее состояние ККТ».

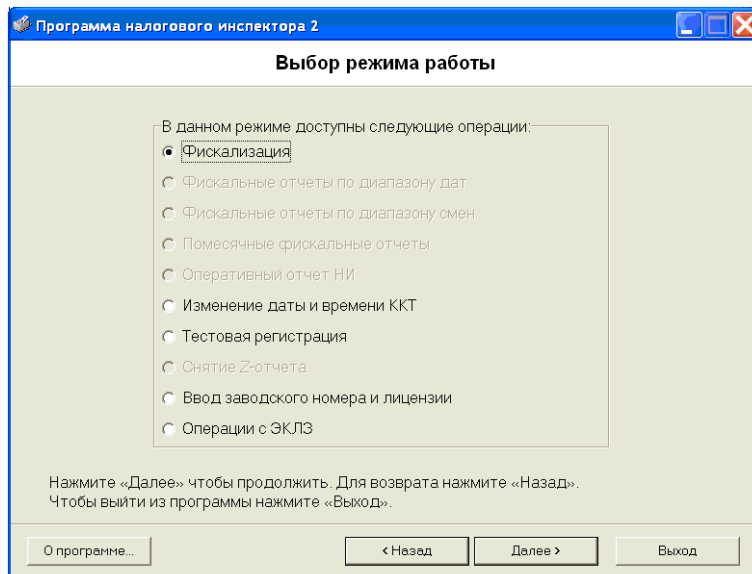
После запроса состояния по нажатию кнопки «Далее» программа переходит к окну «Ввод пароля налогового инспектора»:



Введите пароль налогового инспектора. По нажатию кнопки «Далее» программа переходит к окну «Выбор режима работы»:

Режимы работы

В программе «**Налоговый инспектор**» имеются следующие режимы работы:



Переход к требуемому режиму работы осуществляется путем выбора режима и нажатия кнопки «Далее>>>».

Фискализация

Быстрый старт

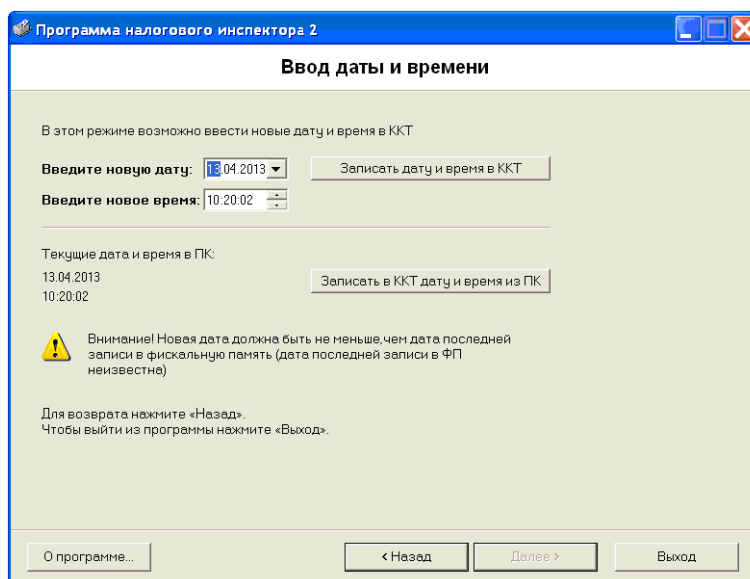
Рекомендуемая последовательность:

- ◆ Включите ПТК;
- ◆ Запустите программу налогового инспектора;
- ◆ Установите необходимую дату и время в ПТК;
- ◆ Введите ИНН, РНМ и новый пароль налогового инспектора и выполните фискализацию ПТК;
- ◆ Произведите тестовую регистрацию;
- ◆ Снимите суточный отчет с гашением;
- ◆ Снимите любой фискальный отчет;
- ◆ Проверьте правильность записи суточного отчета в ФП;
- ◆ Для выхода из программы нажмите кнопку «Выход».

По шагам

Изменение даты и времени ПТК

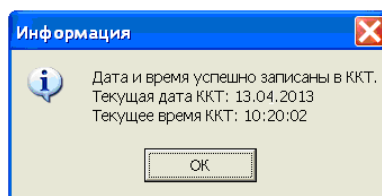
В данном режиме программы можно изменить текущую дату и время ПТК. При переходе из окна «**Выбор режима работы**» к окну «**Ввод даты и времени**» поля «**Введите новую дату**» и «**Введите новое время**» автоматически заполняются, соответственно, текущим значением даты и времени из внутренних часов ПТК:



Введите новые значения даты и времени в поля «**Введите новую дату**» и «**Введите новое время**» и нажмите кнопку «**Записать дату и время в ККТ**». Для ввода даты и времени из ПК нажмите кнопку «**Записать в ККТ дату и время из ПК**».

Если были введены некорректные дата (например «30.02.2010»), или время (например «25:00:00»), то появится сообщение с просьбой ввести правильную дату или время.

Если значения даты и времени введены корректно, то по нажатию кнопки «Далее»» появится сообщение, подтверждающее ввод даты и времени:



По нажатию кнопки «<Назад» программа вернётся к окну «Выбор режима работы» (см. стр.11)

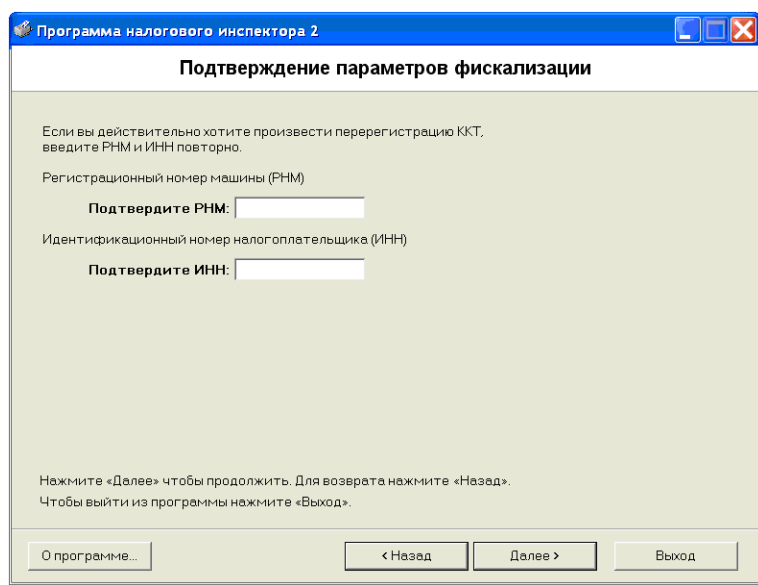
Фискализация

Для ввода ИНН, РНМ и нового пароля налогового инспектора используется окно «Ввод параметров фискализации»:

Для проведения фискализации необходимо заполнить все параметры фискализации, и нажать кнопку «Далее»».

Внимание! Если после ввода ИНН программа выдает сообщение «Контрольная сумма ИНН не верная» следует уточнить правильность ввода ИНН.

По нажатию кнопки «Далее»» программа запросит подтверждение параметров фискализации:



Внимание! В данном окне необходимо повторно ввести ранее введенные значения РНМ и ИНН. Это позволит избежать активизации ЭКЛЗ с ошибочными параметрами фискализации/перерегистрации.

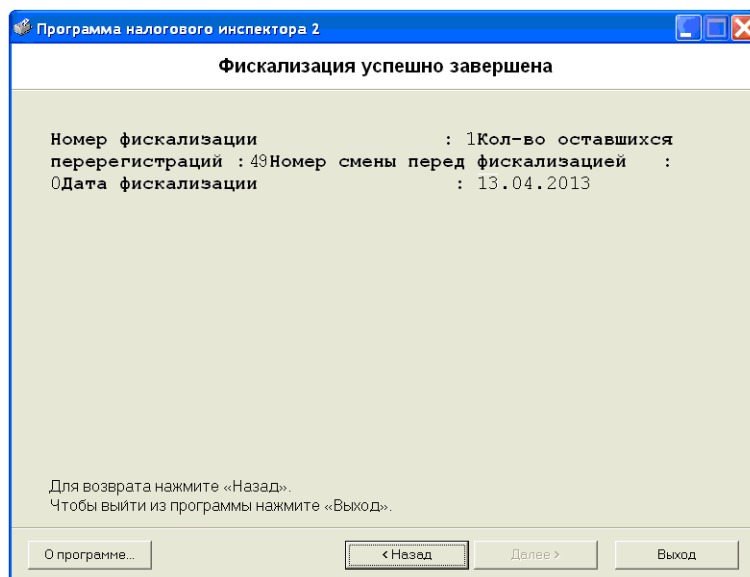
Если необходимо изменить значения РНМ, ИНН и нового пароля налогового инспектора нажмите кнопку «<<Назад». Для выполнения фискализации с введенным РНМ, ИНН и новым паролем налогового инспектора нажмите кнопку «Далее>>».

При этом на ПТК распечатывается чек:

```
.....
                ТОРГОВЫЙ ОБЪЕКТ № 1
                ДОБРО ПОЖАЛОВАТЬ !
ПТК 00001000          ИНН 333777777111 №0039
13.04.13 12:16        НАЛОГОВЫЙ ИНСПЕКТОР
РЕГИСТРАЦИЯ                    #0001
РНМ                               9212397701
ИНН                               33377777111
                ФП
Осталось активизаций: 49
Retail-01K
ККМ 000000001000  ИНН 333777777111
ЭКЛЗ 0540095023
ИТОГ АКТИВИЗАЦИИ
13/04/13 12:16 ЗАКРЫТИЕ СМЕНЫ 0000
РЕГИСТРАЦИОННЫЙ НОМЕР          000550398179
00001814 #037517
.....
```

Примечание: В случае отключения питания во время фискализации/перерегистрации операция будет завершена после включения питания. В случае, если фискальный документ не будет полностью напечатан, необходимо в качестве фискального документа использовать отчет по фискальной памяти, в котором будет отражена выполненная фискализация/перерегистрация.

После успешного проведения фискализации появляется окно «**Фискализация успешно завершена**»:



Окно содержит следующие сведения:

- ◆ Номер фискализации/перерегистрации;
- ◆ Количество оставшихся перерегистраций;
- ◆ Номер смены перед фискализацией/перерегистрацией;
- ◆ Дата фискализации/перерегистрации.

По кнопке «Далее>>» программа вернётся к окну «**Выбор режима работы**» (см. стр.11).

Тестовая регистрация

Выберите в окне «**Выбор режима работы**» пункт «**Тестовая регистрация продажи**» и нажмите кнопку «**Далее>>>**», программа перейдет к окну:

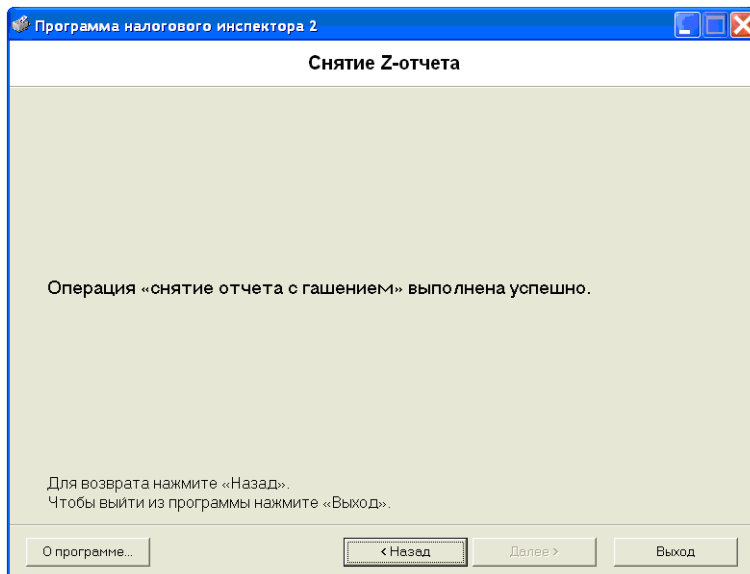
При желании можно ввести требуемое количество и цену товара в рублях. По умолчанию регистрируется продажа 1 шт. товара ценой 1 копейка.

Затем по нажатию кнопки «**Далее>>>**» производится регистрация продажи товара, а программа перейдет к окну «**Тестовая продажа зарегистрирована**»:

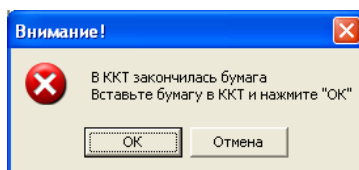
Из этого окна по кнопке «**<Назад**» программа перейдет к окну «**Выбор режима работы**» (см. стр.11).

Снятие Z-отчета

Для снятия Z-отчета необходимо, находясь в окне «**Выбор режима работы**», выбрать строку «**Снятие Z-отчета**» и нажать кнопку «**Далее>>>**». В появившемся окне «**Снятие суточного отчета**» подтвердить намерение снять отчет, опять нажав кнопку «**Далее>>>**» – программа перейдет к окну «**Выбор режима работы**», а ПТК распечатает сменный отчёт с гашением.



Если во время печати отчёта произошёл обрыв бумаги, на экране появится сообщение об ошибке:



Необходимо заправить чековую ленту и нажать кнопку «ОК» - отчёт будет распечатан заново.

Снятие фискального отчета

Снятие фискального отчета произвести согласно одной из методик, приведенных в **Приложении 1**.

Выход из программы

Завершить работу программы налогового инспектора можно из любого окна, нажав кнопку «**Выход**».

Перерегистрация

Быстрый старт

Рекомендуемая последовательность:

1. Включите ПТК;
2. Произведите перерегистрацию (предварительно специалистом ЦТО должна быть установлена новая ЭКЛЗ) аналогично процессу фискализации (при этом во всех окнах, где встречается слово «фискализация», оно заменяется словом «перерегистрация»);
3. Снимите любой фискальный отчет;
4. Произведите тестовую регистрацию;
5. Снимите суточный отчет с гашением;
6. Снимите любой фискальный отчет;
7. Проверьте правильность записи суточного отчета в ФП;
8. Для выхода из программы нажмите кнопку «**Выход**».

Приложение 1

Фискальные отчеты по диапазону дат

В окне «Выбор режима работы» выберите пункт «Фискальные отчёты по диапазону дат» и нажмите кнопку «Далее>>>» – откроется окно:

Программа налогового инспектора 2

Фискальные отчеты по диапазону дат

– Сокращенный фискальный отчет по диапазону дат содержит суммарный итог продаж за указанный период дат.
– Полный фискальный отчет по диапазону дат содержит сумму продаж по каждой смене, а также суммарный итог продаж за указанный период дат.

Отчет будет снят с со смены
по по смене

Выберите тип отчета, который хотите снять:

Чтобы прервать печать полного отчета нажмите кнопку «Прервать полный отчет».

Нажмите «Далее» чтобы продолжить. Для возврата нажмите «Назад».
Чтобы выйти из программы нажмите «Выход».

По кнопке «Запрос диапазона дат» в полях «Отчет будет снят с» и «по» восстанавливаются значения соответственно, даты первой смены в фискальной памяти и даты последней смены в фискальной памяти (а также указываются соответствующие номера этих смен).

Далее необходимо ввести диапазон дат, по которому предполагается снять фискальный отчет.

По нажатию кнопки «Сокращённый фискальный отчёт» будет распечатан сокращённый фискальный отчёт по указанному диапазону дат.

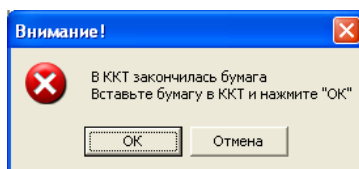
По нажатию кнопки «Полный фискальный отчёт» будет распечатан полный фискальный отчёт по указанному диапазону дат.

Фискальный отчёт по диапазону дат не будет распечатан и ПТК выдаст сообщение об ошибке, если:

- ◆ введена неверная дата (например, 30.02.03);
- ◆ дата начальной смены диапазона больше даты конечной смены;
- ◆ дата начальной смены диапазона больше даты последней смены в ФП;
- ◆ дата конечной смены диапазона меньше даты первой смены в ФП;
- ◆ в ФП нет данных (на ПТКне было закрыто ни одной смены).

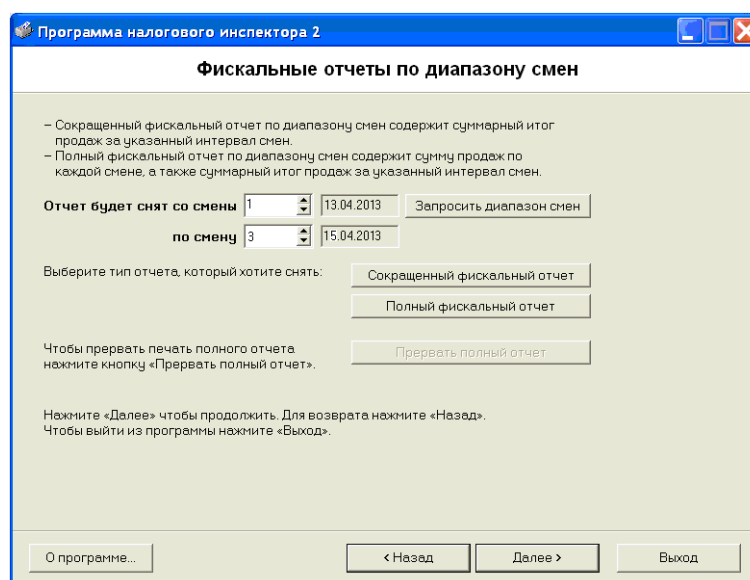
Прерывание печати полного отчёта производится кнопкой «Прервать полный отчёт».

Если во время печати отчёта произошёл обрыв бумаги, на экране появится сообщение об ошибке:



Фискальные отчеты по диапазону смен

В окне «**Выбор режима работы**» выберите пункт «**Фискальные отчёты по диапазону смен**» и нажмите кнопку «**Далее>>>**» – откроется окно:



По кнопке «**Запрос диапазона смен**» в полях «**Отчет будет снят со смены**» и «**по смене**» восстанавливаются соответственно, номер первой смены в фискальной памяти и номер последней смены в фискальной памяти (а также указываются соответствующие даты этих смен).

Далее необходимо ввести диапазон номеров смен, по которому предполагается снять фискальный отчёт.

По нажатию кнопки «**Сокращённый фискальный отчёт**» будет распечатан сокращённый фискальный отчёт по указанному диапазону смен.

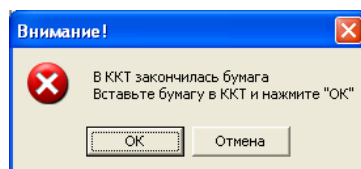
По нажатию кнопки «**Полный фискальный отчёт**» будет распечатан полный фискальный отчёт по указанному диапазону смен.

Фискальный отчёт по диапазону смен не будет распечатан и ПТК выдаст сообщение об ошибке, если:

- ◆ номер начальной смены диапазона больше номера конечной смены;
- ◆ номер начальной смены диапазона больше номера последней смены в ФП;
- ◆ номер конечной смены диапазона меньше номера первой смены в ФП;
- ◆ в ФП нет данных (на ПТК не было закрыто ни одной смены).

Прерывание печати полного отчёта производится кнопкой «**Прервать полный отчёт**».

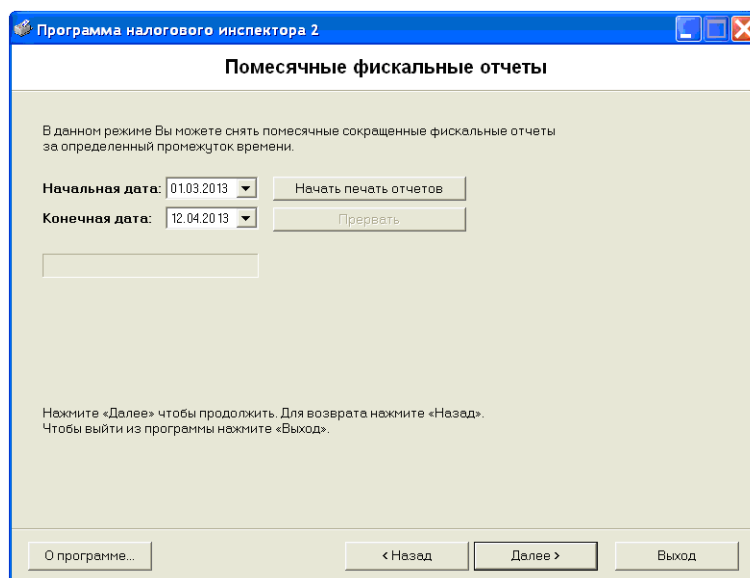
Если во время печати отчёта произошёл обрыв бумаги, на экране появится сообщение об ошибке:



Заправьте чековую ленту и нажмите кнопку «ОК» – фискальный отчет будет распечатан заново. При нажатии кнопки «Отмена» отчет распечатан не будет.

Помесячные фискальные отчеты

Для снятия фискальных отчетов за несколько месяцев, выберите пункт «**Фискальные отчеты по диапазону смен**» и нажмите кнопку «Далее>>>» – откроется окно «**Помесячные фискальные отчеты**»:



Далее необходимо ввести диапазон дат, по которому предполагается снять фискальные отчеты.

По нажатию кнопки «**Начать печать отчетов**» будут распечатаны сокращённые фискальные отчёты заданного диапазона. Количество отчетов будет равно количеству месяцев, входящих в заданный диапазон.

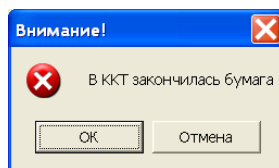
Первый отчет будет рассчитан с даты внесенной в поле «**Начальная дата**», и заканчиваться датой окончания первого заданного месяца. Последний отчет будет начинаться с первого числа месяца заданного в поле «**Конечная дата**» и оканчиваться датой введенной в поле «**Конечная дата**». Все остальные отчеты (если задан период больше 2-х месяцев) будут начинаться с 1 числа месяца из заданного диапазона и заканчиваться последним числом этого месяца.

Помесячные фискальные отчёты не будут распечатаны и ПТК выдаст сообщение об ошибке, если:

- ◆ введена неверная дата (например, 30.02.13);
- ◆ дата начала диапазона больше даты конца диапазона;
- ◆ дата начала диапазона больше даты последней смены в ФП;
- ◆ дата конца диапазона меньше даты первой смены в ФП;
- ◆ в ФП нет данных (на ПТК не было закрыто ни одной смены).

Прерывание печати производится кнопкой «Прервать».

Если во время печати отчётов произошёл обрыв бумаги, на экране появится сообщение об ошибке:



Заправьте чековую ленту и нажмите кнопку «ОК» – прерванный отчёт будет распечатан заново. При нажатии кнопки «Отмена» отчет распечатан не будет.

Печать фискальных отчетов

В начале каждого отчета в разделе «РЕКВИЗИТЫ РЕГИСТРАЦИЙ» производится печать реквизитов фискализаций и перерегистраций, произведённых на данном ПТК. Для каждой регистрации указывается РНМ, ИНН, дата а также номер последней перед регистрацией закрытой смены.

Все фискальные отчёты содержат раздел «ПАРАМЕТРЫ АКТИВИЗАЦИЙ ЭКЛЗ»*, в котором для каждой активизации ЭКЛЗ указывается её номер, дата, регистрационный номер ЭКЛЗ и номер последней перед активизацией закрытой смены.

Пример: Если на данном ПТК была выполнена одна фискализация и ни одной перерегистрации (т.е. одна активизация ЭКЛЗ), то разделы «РЕКВИЗИТЫ РЕГИСТРАЦИЙ» и «ПАРАМЕТРЫ АКТИВИЗАЦИЙ ЭКЛЗ» будут иметь вид:

РЕКВИЗИТЫ РЕГИСТРАЦИЙ	
РЕГИСТРАЦИЯ 13.04.13	№0001
РНМ	9212397701
ИНН	33377777111
НОМЕР СМЕНЫ	0000

и

ПАРАМЕТРЫ АКТИВИЗАЦИИ ЭКЛЗ	
Активизация №001	
ДАТА 13.04.13	
НОМЕР ЭКЛЗ	0540095023
СМЕНА ПЕРЕД АКТИВИЗАЦИЕЙ	0000

Это означает:

Фискализация произведена 13/04/2013 года (РНМ=9212397701, ИНН=33377777111).

Активизация №1 была проведена 13/04/2013 года. До активизации № 1 не было закрыто ни одной смены.

В общем случае фискальный отчет позволяет подсчитать сумму сменных итогов всех смен, попавших в указанный диапазон. Фискальные отчеты снимаются «по диапазону дат» или «по диапазону смен». То есть можно подсчитать сумму всех итогов в ФП, указав начальную и конечную дату диапазона или начальный и конечный номер интересующих смен.

Фискальные отчеты могут быть сокращенными или полными.

В **полном** фискальном отчете указываются:

- ◆ номер и дата закрытия каждой из смен, попавших в указанный диапазон;
- ◆ сменный итог каждой из смен, попавших в указанный диапазон;
- ◆ сумма сменных итогов всех смен, попавших в указанный диапазон.

В **сокращенном** фискальном отчете указывается сумма сменных итогов всех смен, попавших в указанный диапазон.

Если в процессе печати полного фискального отчёта (режим 11) подать команду «Прерывание полного отчёта», то итоговая сумма будет равняться сумме сменных итогов,

* При печати сокращенных фискальных отчетов строка «ПАРАМЕТРЫ АКТИВИЗАЦИЙ ЭКЛЗ» не печатается.

напечатанных до подачи данной команды. Если подать эту команду при печати реквизитов регистраций, то печать полного отчёта прервётся после первого сменного итога.

Подача команды «Прерывание полного отчёта» с неправильным паролем не переводит ПТК в режим 5 «Блокировка по неправильному паролю налогового инспектора».

Сокращенный фискальный отчет по датам имеет вид:

```
-----
ПТК 00001000          ИНН 333777777111 #0003
15.04.13 21:00        НАЛОГОВЫЙ ИНСПЕКТОР
СОКРАЩЕННЫЙ ФИСКАЛЬНЫЙ ОТЧЕТ          №0001
                    РЕКВИЗИТЫ РЕГИСТРАЦИЙ
РЕГИСТРАЦИЯ 13.04.13          №0001
РНМ                          9212397701
ИНН                          333777777111
НОМЕР СМЕНИ                   0000
ДАТЫ          С 13.04.13 ПО 15.04.13
В ФП          С 13.04.13 ПО 15.04.13
СМЕНИ          С 0001 ПО 0003
                    ИТОГО
ПРОДАЖ                          ≙450.01
ПОКУПОК                          ≙0.00
Активизация №001
ДАТА 13.04.13
НОМЕР ЭКЛЗ                       0540095023
СМЕНА ПЕРЕД АКТИВИЗАЦИЕЙ 0000
                    ФП
-----
```

Полный фискальный отчет по датам выглядит следующим образом:

```
-----
ПТК 00001000          ИНН 333777777111 #0004
15.04.13 21:00        НАЛОГОВЫЙ ИНСПЕКТОР
ПОЛНЫЙ ФИСКАЛЬ НЫЙ ОТЧЕТ          №0001
                    РЕКВИЗИТЫ РЕГИСТРАЦИЙ
РЕГИСТРАЦИЯ 13.04.13          №0001
РНМ                          9212397701
ИНН                          333777777111
НОМЕР СМЕНИ                   0000
ДАТЫ          С 13.04.13 ПО 15.04.13
В ФП          С 13.04.13 ПО 15.04.13
СМЕНИ          С 0001 ПО 0003
№0001 13.04.13
ПРОДАЖ                          ≙100.01
ПОКУПОК                          ≙0.00
№0002 14.04.13
ПРОДАЖ                          ≙150.00
ПОКУПОК                          ≙0.00
№0003 15.04.13
ПРОДАЖ                          ≙200.00
ПОКУПОК                          ≙0.00
                    ИТОГО
ПРОДАЖ                          ≙450.01
ПОКУПОК                          ≙0.00
                    ПАРАМЕТРЫ АКТИВИЗАЦИИ ЭКЛЗ
Активизация №001
ДАТА 13.04.13
НОМЕР ЭКЛЗ                       0540095023
СМЕНА ПЕРЕД АКТИВИЗАЦИЕЙ 0000
                    ФП
-----
```

В приведённых выше отчетах по датам запрошен диапазон дат с 13.04.13 по 15.04.13, что соответствует диапазону дат в ФП с 13.04.13 по 15.04.13 и диапазону смен с 0001 по 0003.

Строка чека «ДАТЫ С 13.04.13 ПО 15.04.13»: здесь «13.04.13» – дата начальной смены в запрашиваемом диапазоне дат, «15.04.13» – дата конечной смены в запрашиваемом диапазоне.

Строка чека «В ФП С 13.04.13 ПО 15.04.13»: здесь «13.04.13» – дата первой смены в ФП ПТК, попавшей в запрашиваемый диапазон дат, «15.04.13» – дата последней смены в ФП ПТК, попавшей в запрашиваемый диапазон дат.

Строка чека «СМЕНИ С 0001 ПО 0003»: здесь «0001» – номер первой смены в ФП ПТК, попавшей в запрашиваемый диапазон дат, «0003» – номер последней смены в ФП ПТК, попавшей в запрашиваемый диапазон дат.

Сокращенный фискальный отчет по сменам выглядит следующим образом:

```
-----
ПТК 00001000          ИНН 33377777111 #0005
15.04.13 21:00        НАЛОГОВЫЙ ИНСПЕКТОР
СОКРАЩЕННЫЙ ФИСКАЛЬНЫЙ ОТЧЕТ          №0002
      РЕКВИЗИТЫ РЕГИСТРАЦИЙ
РЕГИСТРАЦИЯ 13.04.13          №0001
РНМ                          9212397701
ИНН                          33377777111
НОМЕР СМЕНИ                   0000
ЗАПРОШЕНЫ СМЕНИ С 0001 ПО 0003
В ФП          С 13.04.13 ПО 15.04.13
СМЕНИ          С 0001 ПО 0003
      ИТОГО
ПРОДАЖ                          ≙450.01
ПОКУПОК                          ≙0.00
Активизация №001
ДАТА 13.04.13
НОМЕР ЭКЛЗ                      0540095023
СМЕНА ПЕРЕД АКТИВИЗАЦИЕЙ 0000
-----
ФП
-----
```

Полный фискальный отчет по сменам выглядит следующим образом:

```
-----
ПТК 00001000          ИНН 33377777111 #0006
15.04.13 21:00        НАЛОГОВЫЙ ИНСПЕКТОР
ПОЛНЫЙ ФИСКАЛЬНЫЙ ОТЧЕТ          №0002
      РЕКВИЗИТЫ РЕГИСТРАЦИЙ
РЕГИСТРАЦИЯ 13.04.13          №0001
РНМ                          9212397701
ИНН                          33377777111
НОМЕР СМЕНИ                   0000
ЗАПРОШЕНЫ СМЕНИ С 0001 ПО 0003
В ФП          С 13.04.13 ПО 15.04.13
СМЕНИ          С 0001 ПО 0001
№0001 13.04.13
ПРОДАЖ                          ≙100.01
ПОКУПОК                          ≙0.00
№0002 14.04.13
ПРОДАЖ                          ≙150.00
ПОКУПОК                          ≙0.00
№0003 15.04.13
ПРОДАЖ                          ≙200.00
ПОКУПОК                          ≙0.00
      ИТОГО
ПРОДАЖ                          ≙450.01
ПОКУПОК                          ≙0.00
      ПАРАМЕТРЫ АКТИВИЗАЦИИ ЭКЛЗ
Активизация №001
ДАТА 13.04.13
НОМЕР ЭКЛЗ                      0540095023
СМЕНА ПЕРЕД АКТИВИЗАЦИЕЙ 0000
-----
ФП
-----
```

В приведённых выше отчетах по сменам запрошен диапазон смен с 0001 по 0002, что соответствует такому же диапазону смен в ФП и диапазону дат 13.04.13 по 15.04.13.

Строка чека «ЗАПРОШЕНЫ СМЕНИ С 0001 ПО 0003»: здесь «0001» – номер начальной смены в запрашиваемом диапазоне смен, «0003» – номер конечной смены в запрашиваемом диапазоне.

Строка чека «В ФП С 13.04.13 ПО 15.04.13»: здесь «13.04.13» – дата первой смены в ФП ПТК, попавшей в запрашиваемый диапазон смен, «15.04.03» – дата последней смены в ФП ПТК, попавшей в запрашиваемый диапазон смен.

Строка чека «СМЕНИ С 0001 ПО 0003»: здесь «0001» – номер первой смены в ФП ПТК, попавшей в запрашиваемый диапазон смен, «0003» – номер последней смены в ФП ПТК, попавшей в запрашиваемый диапазон смен.

Приложение 2

Фискальная память

В состав ПТК входит фискальная память (ФП), представляющая собой комплекс программно-аппаратных средств, обеспечивающий некорректируемую, ежесуточную (ежесменную) регистрацию и долговременное энергонезависимое хранение итоговой информации о денежных расчетах с населением, проведенных на ПТК, необходимое для правильного начисления налогов. Ежесуточная (ежесменная) регистрация означает безусловную запись в ФП итоговой информации о денежных расчетах при проведении операции закрытия смены, причем продолжительность смены не должна превышать 24 часа.

Если в ФП осталось менее 30 свободных полей для записи итоговой информации, то в конце чека суточного отчета с гашением будет распечатано сообщение:

В ФП ОСТАЛОСЬ XXXX СВОБОДНЫХ ПОЛЕЙ

В случае переполнения ФП по интерфейсу передается код ошибки «Переполнение ФП»: требуется произвести замену фискальной памяти. Замена ФП осуществляется в соответствии с Инструкцией по замене фискальной памяти на данный ПТК.

Доступ к информации в ФП имеет только налоговый инспектор. Работа с ФП защищена паролем доступа к ФП. Налоговый инспектор имеет право вводить в ФП реквизиты фискализации и перерегистрации и пароль, снимать фискальные отчеты.

ПТК обеспечивает работу в нефискальном и фискальном режимах. В **нефискальном режиме** (до проведения фискализации) поддерживаются все функции за исключением функций регистрации суточных отчетов в ФП и получения фискальных отчетов.

Фискальный режим обеспечивает регистрацию фискальных данных в ФП. Включение фискального режима происходит по завершению процесса фискализации. После проведения фискализации фискальный режим отключен быть не может. На всех фискальных документах, оформленных на ПТК в фискальном режиме, печатается сообщение – фискальный логотип, информирующее о том, что ПТК работает с фискальной памятью:

ФП

Система паролей

Доступ к работе с ПТК защищен паролями. Всего имеется 31 пароль: 28 паролей кассиров, пароль администратора, пароль системного администратора и пароль налогового инспектора.

Чтобы начать работу в режиме регистрации необходимо ввести один из паролей кассиров, пароль администратора или пароль системного администратора.

Чтобы работать в режиме снятия отчетов и закрытия смены нужно ввести пароль администратора или системного администратора. Последовательность задания паролей (кроме пароля налогового инспектора) описана в «**Инструкции по эксплуатации**».

Для входа в режим программирования параметров ПТК необходимо ввести пароль системного администратора.

Для работы с фискальной памятью нужно ввести пароль налогового инспектора. Методика работы с ФП, принципы ввода и изменения пароля налогового инспектора описаны выше.

Неисправности ФП

В ПТК реализован механизм проверки сохранности фискальных данных.

При неисправности ФП или повреждении записи в ФП по интерфейсу передаётся код ошибки.

При попытке войти в режим налогового инспектора по неверному паролю, появится сообщение об ошибке «Ошибка 79: Неверный пароль», и ПТК заблокирует выполнение операций до ввода правильного пароля налогового инспектора.

Все записи ФП проверяются при снятии фискальных отчетов. При обнаружении ошибки в записи ФП сокращенный фискальный отчет прерывается, а полный фискальный отчет отмечает поврежденную запись строкой:

№0024	ЗАПИСЬ ПОВРЕЖДЕНА
-------	-------------------

и не учитывает эту запись при подсчете суммарного итога.

ЭКЛЗ

Электронная контрольная лента защищённая (ЭКЛЗ) – программно-аппаратный модуль в составе ПТК, обеспечивающий контроль функционирования ПТК путем:

- ◆ некорректируемой (защищенной от коррекции) регистрации в нем информации обо всех оформленных на ПТК платежных документах и отчетах закрытия смены, проводимой в едином цикле с их оформлением,
- ◆ формирования криптографических проверочных кодов для указанных документов и отчетов закрытия смены,
- ◆ долговременного хранения зарегистрированной информации в целях дальнейшей ее идентификации, обработки и получения необходимых сведений налоговыми органами.

Для данной модели ПТК используется последовательный интерфейс ГС для связи ПТК с ЭКЛЗ. По умолчанию, для связи по интерфейсу ГС установлен режим работы без таймаута.

Криптографический проверочный код (КПК) – совокупность двух параметров:

Значение КПК – контрольная сумма документа, рассчитываемая из его параметров на основании криптографических алгоритмов;

Номер КПК – непрерывно нарастающий порядковый номер операции формирования значения КПК.

Данные параметры печатаются на каждом фискальном документе:

	ТОРГОВЫЙ ОБЪЕКТ № 1
	ДОБРО ПОЖАЛОВАТЬ !
ПТК 00001000	ИНН 33377777111 #0001
13.04.04 15:40	СИСТ. АДМИНИСТР.
ПРОДАЖА	№0009
1	≡100.00
ИТОГ	≡100.00
НАЛИЧНЫМ	≡100.00
	ФП
	ЭКЛЗ 0540095023
	00000158 #035728

Значение КПК — указывает на сумму итога (≡100.00)

Номер КПК — указывает на порядковый номер операции (00000158)

Регистрационный номер ЭКЛЗ – номер, присвоенный данной ЭКЛЗ в процессе ее изготовления.

Платежный документ – документ, оформленный на ПТК в процессе проведения кассовых операций продажи, покупки, возврата продажи и возврата покупки.

Вследствие того, что на ПТК «Retail-01К» ширина строки чека стандартным шрифтом составляет 42 символа, документы ЭКЛЗ согласно предъявляемым к ним требованиям выводятся на печать в 40-а символьном формате.

В случае, когда ЭКЛЗ близка к заполнению, 15-ый флаг (бит 14) в битовом поле флагов ПТК принимает значение «1», первой строкой в суточных отчётах с гашением после строки с номером отчёта выдаётся предупреждение: «ЭКЛЗ близка к заполнению».

Блокировка ПТК с ЭКЛЗ

ПТК блокирует выполнение функций при отсутствии в её составе ЭКЛЗ, а также при установке в него ЭКЛЗ, активизированной в составе другого ПТК. Блокировка снимается установкой в ПТК неактивизированной ЭКЛЗ, либо ЭКЛЗ, активизированной в его составе.

ПТК блокирует выполнение всех функций, кроме «Тест целостности архива», «Прекращение», «Закрыть чек», «Закрыть смену», «Закрыть архив», команд формирования запросов при возврате от ЭКЛЗ кода ошибки, свидетельствующей о:

- ◆ заполнении ЭКЛЗ – ошибка 167: «ЭКЛЗ переполнена»;
- ◆ аварии ЭКЛЗ – ошибка 164: «Авария ЭКЛЗ»;
- ◆ превышении лимита времени функционирования ЭКЛЗ – ошибка 166: «Исчерпан временной ресурс ЭКЛЗ».

ПТК блокирует выполнение всех функций, кроме «Фискализация(перерегистрация)» или «Активизации ЭКЛЗ» при установке в состав ПТК неактивизированной ЭКЛЗ.

Порядок замены ЭКЛЗ в составе ПТК

ЭКЛЗ в составе ПТК подлежит замене, если:

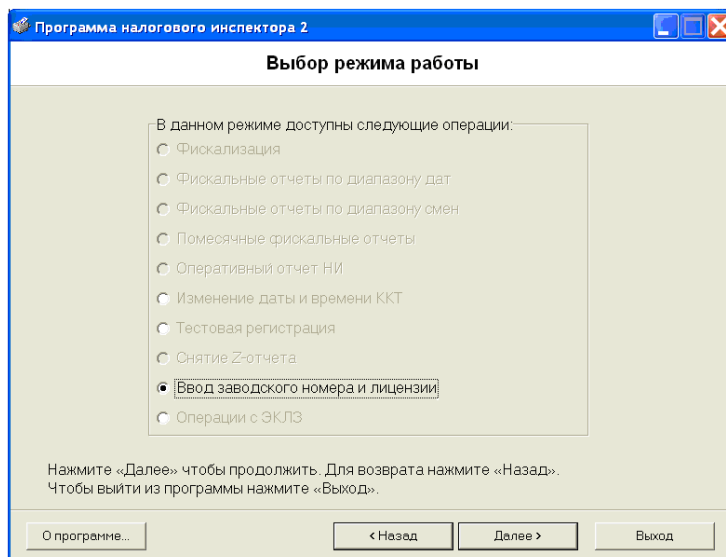
- ◆ проведено закрытие архива ЭКЛЗ;
- ◆ проводится перерегистрация ПТК;
- ◆ неисправность ЭКЛЗ не позволяет продолжить работу или провести закрытие архива.

В случае замены установке в ПТК подлежит только неактивизированная ЭКЛЗ.

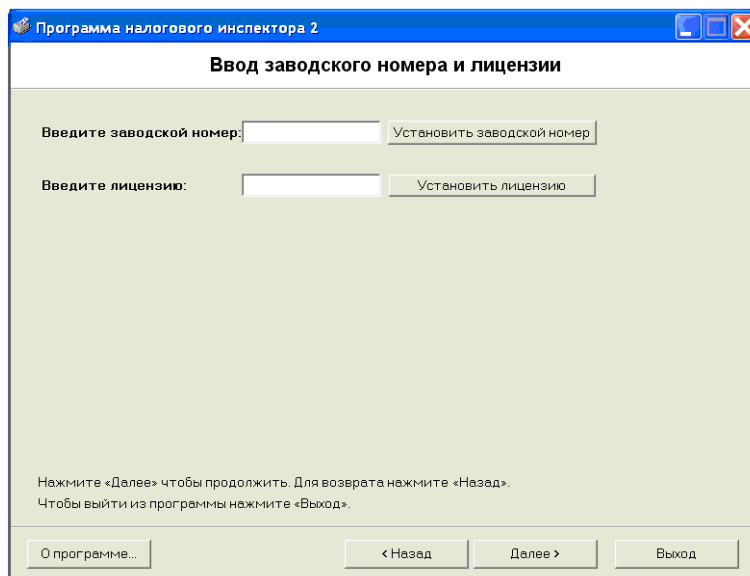
Приложение 3

Ввод заводского номера и лицензии ПТК

Если заводской номер и лицензия не введены в ПТК, то в окне «Выбор режима работы» доступен только пункт «Ввод заводского номера и лицензии»:



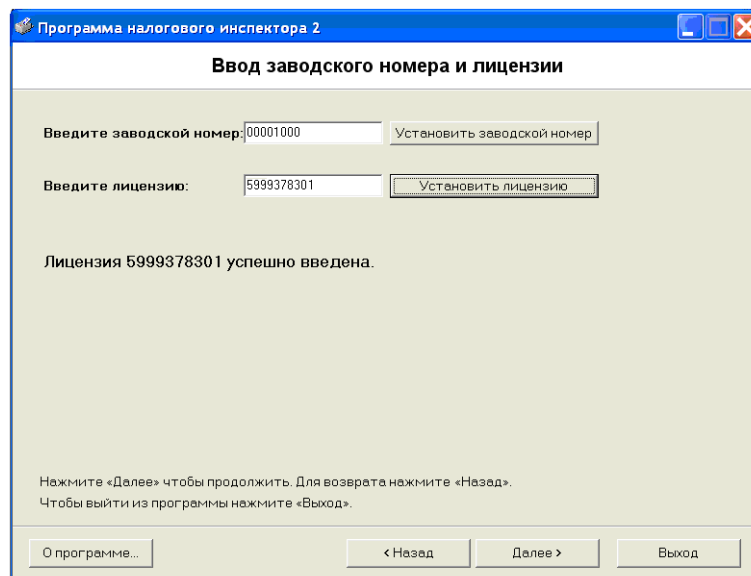
По нажатию кнопки «Далее» программа открывает окно «Ввод заводского номера и лицензии»:



Внимание! Заводской номер вводится один раз на заводе-изготовителе.

Если заводской номер не был введен, его можно ввести в окне «Ввод заводского номера и лицензии». Введите заводской номер в соответствующее поле. Для записи введенного заводского номера в ПТК нажмите кнопку «Ввод зав. номера». На экране появится запись об успешном вводе лицензии.

Теперь окно ввода заводского номера и лицензии будет иметь следующий вид:



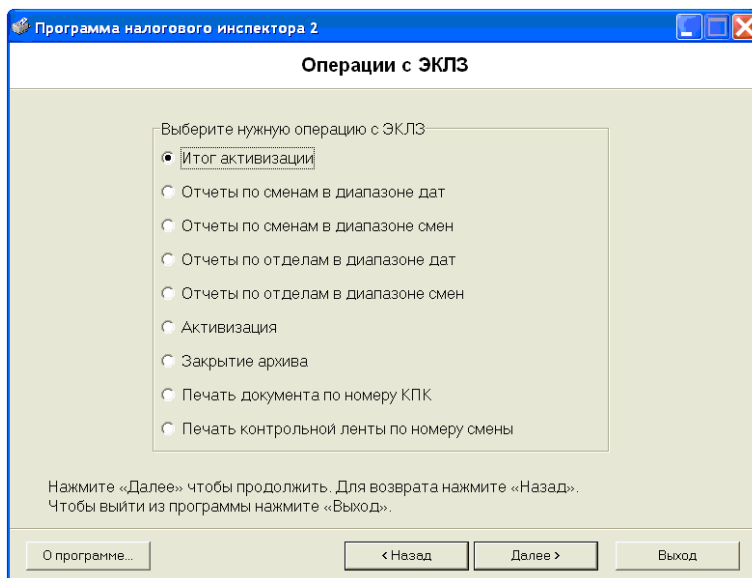
The screenshot shows a window titled "Программа налогового инспектора 2" with a subtitle "Ввод заводского номера и лицензии". The window contains two input fields: "Введите заводской номер:" with the value "00001000" and "Введите лицензию:" with the value "5999378301". Each input field has a corresponding "Установить" button. Below the inputs, a message states "Лицензия 5999378301 успешно введена." At the bottom, there are four buttons: "О программе...", "< Назад", "Далее >", and "Выход".

После нажатия кнопки «Далее>» программа возвращается в окно «Выбор режима работы» (см. стр. 11).

Приложение 4

Операции с ЭКЛЗ

Для работы с ЭКЛЗ выберите закладку «Операции с ЭКЛЗ» и нажмите кнопку «Далее»:



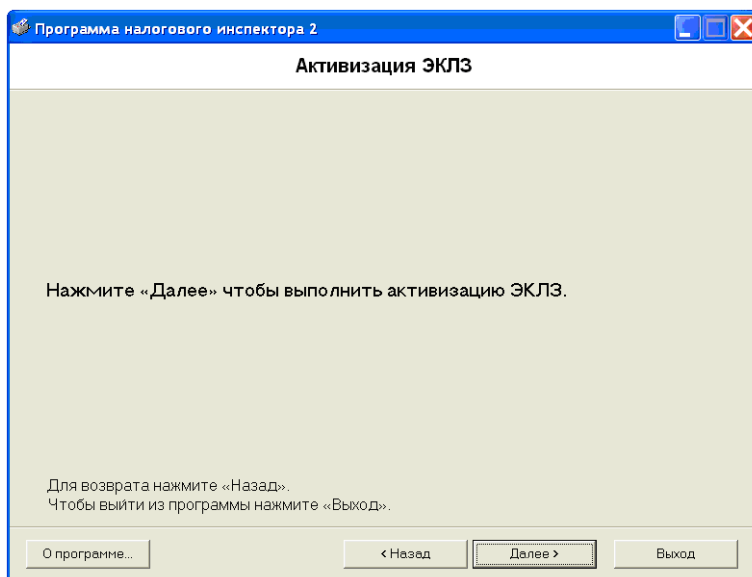
Активизация ЭКЛЗ

Активизация ЭКЛЗ – процедура, определяющая начало функционирования ЭКЛЗ в составе ПТК.

Активизация ЭКЛЗ необходима в тех случаях, когда старая ЭКЛЗ заполнилась и необходимо установить и активизировать новую.

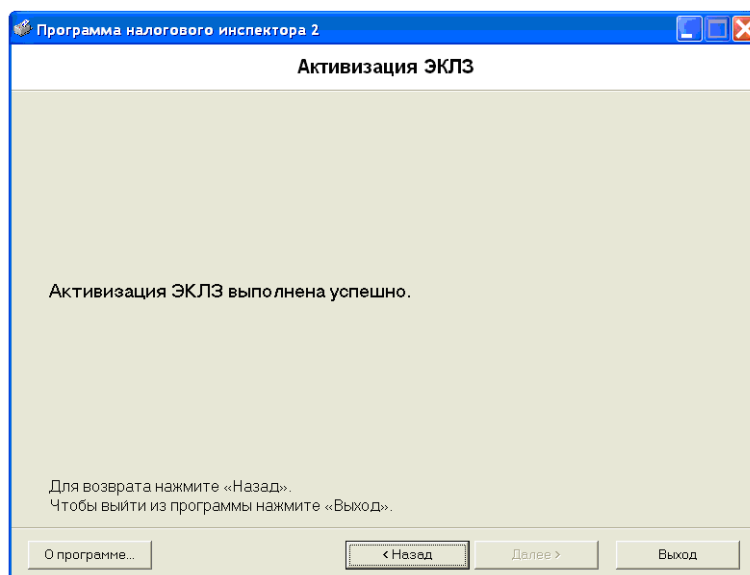
Необходимо отметить, что активизация ЭКЛЗ происходит автоматически также при фискализации ПТК (команда «Фискализация (перерегистрация)»),

Для проведения активизации выберите в окне «Операции с ЭКЛЗ» строку «Активизация» и нажмите кнопку «Далее»:



Команда активизации для каждой ЭКЛЗ может быть выполнена всего один раз, эта команда выполняется в данном окне по нажатию кнопки «Далее».

При успешном выполнении данной операции на экране появится сообщение:

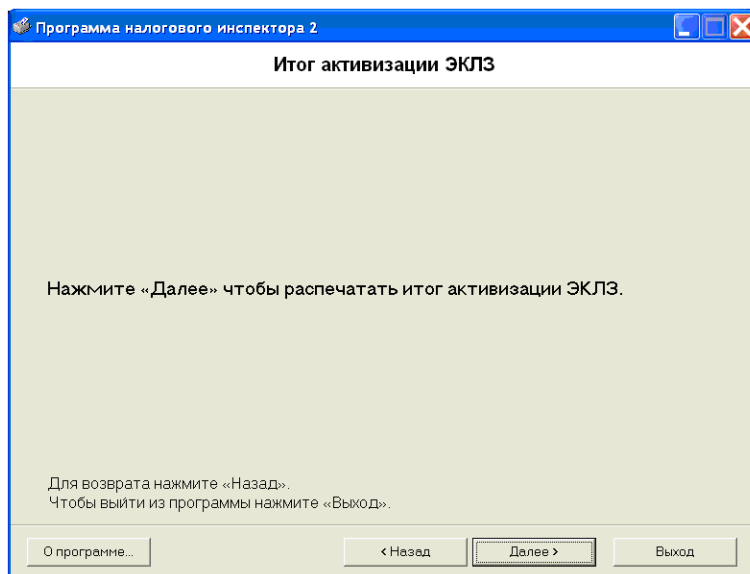


а на печать выводится чек следующего содержания:

```
-----  
ПТК 00001000          ИНН 333777777111 #0001  
16.04.13 21:15          СИСТ. АДМИНИСТР  
АКТИВИЗАЦИЯ ЭКЛЗ          №0001  
Осталось АКТИВИЗАЦИЙ: 48  
Retail-01K  
КМ 000000001000  ИНН 333777777111  
ЭКЛЗ 0856503435  
ИТОГ АКТИВИЗАЦИИ  
15/04/13 20:15 ЗАКРЫТИЕ СМЕНЫ 0003  
РЕГИСТРАЦИОННЫЙ НОМЕР    004984981651  
00000162 #017390  
-----
```

Итог активизации ЭКЛЗ

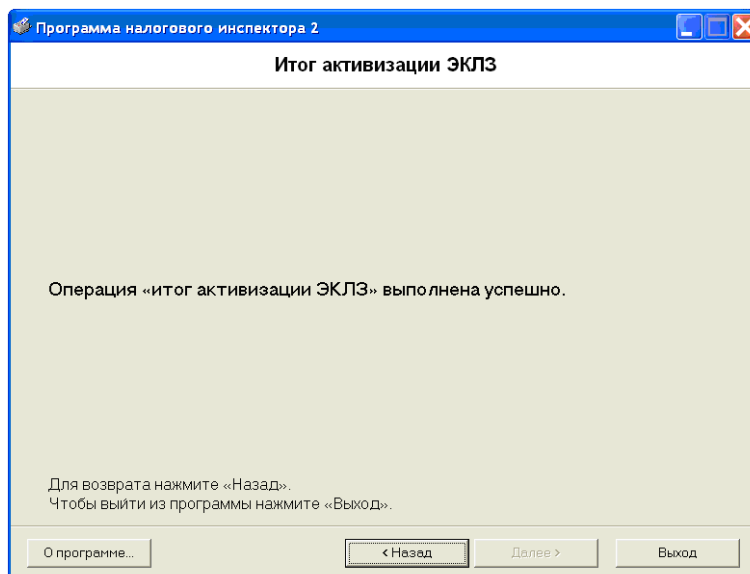
Для запроса итога активизации ЭКЛЗ выберите пункт «Итог активизации» и нажмите кнопку «Далее»»



При нажатии в окне «Итог активизации ЭКЛЗ» кнопки «Далее» на печать будет выведена информация об активизации ЭКЛЗ в составе данного ПТК:

```
-----  
ПТК 00001000          ИНН 333777777111 #0010  
16.04.13 21:16       СИСТ. АДМИНИСТРАТОР  
ИТОГ АКТИВИЗАЦИИ ЭКЛЗ          №0001  
Retail-01K  
ККМ 000000001000  ИНН 333777777111  
ЭКЛЗ 0856503435  
ИТОГ АКТИВИЗАЦИИ  
15/04/13 20:15 ЗАКРЫТИЕ СМЕНЫ 0003  
РЕГИСТРАЦИОННЫЙ НОМЕР          004984981651  
00000163 #037517  
-----
```

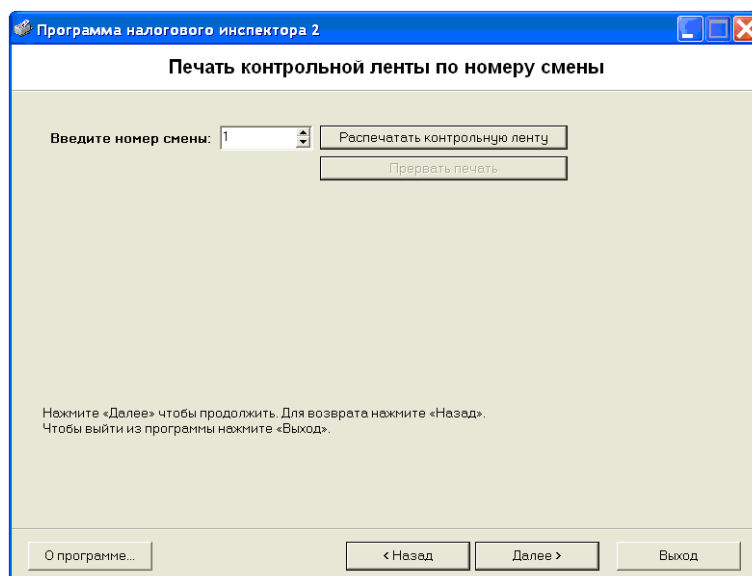
И на экране появится сообщение:



Для возвращения в окно «Операции с ЭКЛЗ» нажмите кнопку «<Назад».

Контрольная лента из ЭКЛЗ по номеру смены

Для печати контрольной ленты по номеру смены необходимо, находясь в окне «Операции с ЭКЛЗ», выбрать строку «Печать контрольной ленты по номеру смены» и нажать кнопку «Далее»:



Кнопка «**Распечатать контрольную ленту**» инициирует печать контрольной ленты смены, выставленной в поле «**Введите номер смены**». Вид полученного документа зависит от того, запрашиваем ли мы контрольную ленту текущей или закрытой смены.

Ниже приведены примеры документов (номер запрошенной смены выделен кружочком):

Контрольная лента текущей смены:

```

ПТК 00001000          ИНН 333777777111 #0020
13.04.13 20:01        СИСТ. АДМИНИСТРАТОР
ЗАПРОС КОНТР.ЛЕНТЫ ПО НОМЕРУ СМЕНЫ №0009
Retail-01K
ККМ 000000001000    ИНН 333777777111
ЭКЛЗ 0540095023
КОНТРОЛЬНАЯ ЛЕНТА. СМЕНА 0001
ПРОДАЖА 13/04/13 11:09 ОПЕРАТОР03
ОТДЕЛ001      1.000                      *50.00
ИТОГ                                                *50.00
00000128 #047145
  
```

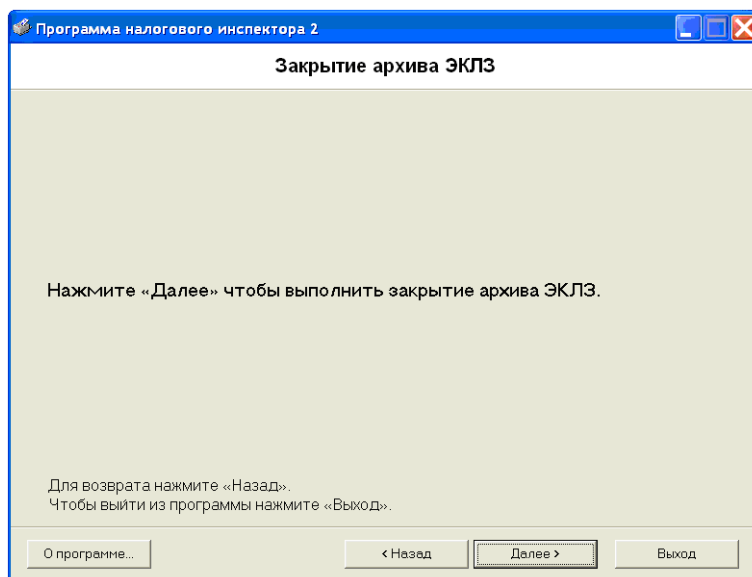
Контрольная лента закрытой смены:

```

ПТК 00001000          ИНН 333777777111 #0011
13.04.13 20:05        СИСТ. АДМИНИСТРАТОР
ЗАПРОС КОНТР.ЛЕНТЫ ПО НОМЕРУ СМЕНЫ №0001
Retail-01K
000000001000    ИНН 333777777111
ЭКЛЗ 0540095023
КОНТРОЛЬНАЯ ЛЕНТА. СМЕНА 0001
ПРОДАЖА 13/04/13 11:09 ОПЕРАТОР03
ОТДЕЛ001      1.000                      *50.00
ИТОГ                                                *50.00
00000128 #047145
ЗАКР.СМ. 0001 13/04/13 20:25
ПРОДАЖА                                                *50.00
ПОКУПКА                                                *0.00
ВОЗВР.ПРОДАЖИ                                         *0.00
ВОЗВР.ПОКУПКИ                                         *0.00
00000129 #056204
  
```

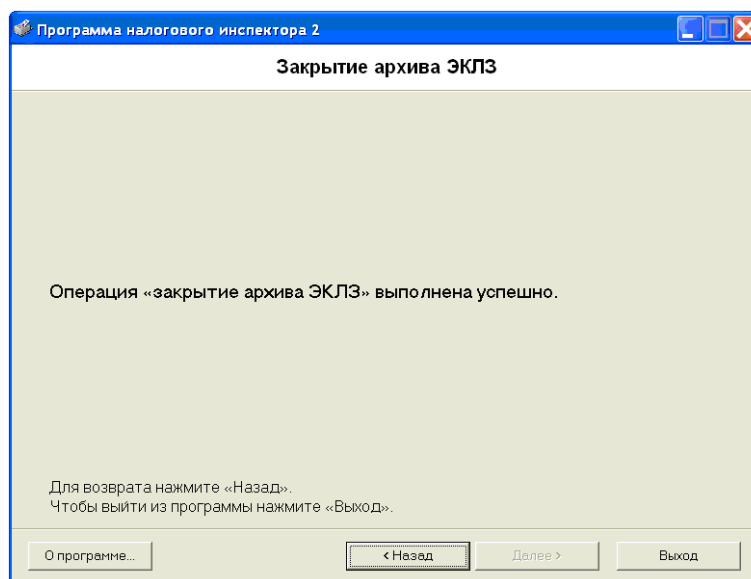
Заккрытие архива ЭКЛЗ

Заккрытие архива – процедура, завершающая функционирование ЭКЛЗ в составе ПТК во всех режимах, кроме чтения информации.



После успешного выполнения команды «**Закрытие архива ЭКЛЗ**» запись информации в архив ЭКЛЗ становится невозможна.

Для того чтобы выполнить данную операцию, нажмите на кнопку «**Закрытие архива ЭКЛЗ**» кнопку «**Далее**>». При этом появляется окошко с подтверждением успешного выполнения операции «закрытия архива ЭКЛЗ»:



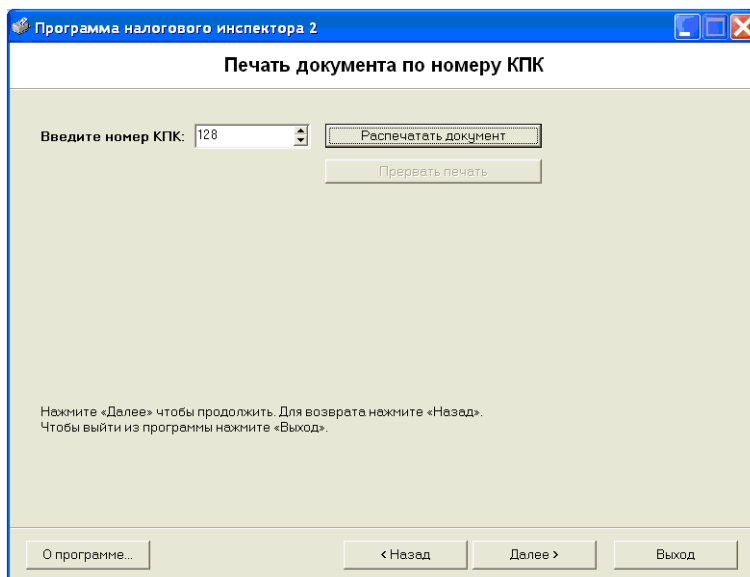
и на печать выводится следующая информация:

ЗАКРЫТИЕ АРХИВА ЭКЛЗ	СИСТ. АДМИНИСТР. #0001
ЭКЛЗ: АРХИВ ЗАКРЫТ	

Внимание! *Закрытие архива ЭКЛЗ – НЕОБРАТИМАЯ ОПЕРАЦИЯ. После закрытия архива ЭКЛЗ её функционирование в составе ПТК прекращается и для продолжения работы ПТК требуется замена ЭКЛЗ.*

Документ из ЭКЛЗ по номеру КПК

Команда «Платежный документ из ЭКЛЗ по номеру КПК» позволяет вывести на печать платёжный документ по номеру КПК, присвоенному этому документу.



Введите номер КПК на закладке «Печать документа по номеру КПК» и нажмите кнопку «Распечатать документ». Эта команда позволяет вывести на печать платёжный документ (продажа, покупка, возврат продажи и возврат покупки) по номеру КПК, присвоенному этому документу, а также документ, зарегистрированный в ЭКЛЗ (отчеты о закрытии смены и об активизации ЭКЛЗ).

Документ будет иметь следующий вид (жирной линией выделен номер КПК и заголовок запрашиваемого документа):

```
ПТК 00001000      ИНН 333777777111 #0024
15.04.13 12:15    СИСТ. АДМИНИСТРАТОР
ЗАПРОС ДОКУМЕНТА ПО № КПК      №0002
Retail-01K
ККМ 000000001000 ИНН 333777777111
ЭКЛЗ 0540095023
ДОКУМЕНТ 00000128
ЗАКР.СМ 0002 14/04/13 20:14 ОПЕРАТОР30
ПРОДАЖА                      *150.00
ПОКУПКА                       *0.00
ВОЗВР ПРОДАЖИ                 *0.00
ВОЗВР ПОКУПКИ                 *0.00
00000128 #017795
```

Примечание 1: В данном случае был запрошен документ закрытия смены с номером КПК «00000128».

Запрос документа операции регистрации по номеру КПК (жирной линией выделен номер КПК и заголовок запрашиваемого документа):

```
ПТК 00001000      ИНН 333777777111 #0023
15.04.13 12:20    СИСТ. АДМИНИСТРАТОР
ЗАПРОС ДОКУМЕНТА ПО № КПК      №0001
Retail-01K
ККМ 000000001000 ИНН 333777777111
ЭКЛЗ 0540095023
ДОКУМЕНТ 00000095
ПРОДАЖА 13/04/13 15:10 ОПЕРАТОР30
```

ОТДЕЛ001	1.000	*50.00
ИТОГ		*50.00
00000095	#035683	

Примечание 2: В данном случае был запрошен документ операции продажи с номером КПК «0000095».

Для возвращения в окно «Операции с ЭКЛЗ» нажмите кнопку «Далее»».

Отчёты ЭКЛЗ

Предусмотрена возможность снятия отчётов ЭКЛЗ четырёх типов:

- ◆ Отчёт по отделам в диапазоне дат (не реализован в ЭКЛЗ);
- ◆ Отчёт по отделам в диапазоне смен (не реализован в ЭКЛЗ);
- ◆ Отчёт по закрытиям смен в диапазоне дат;
- ◆ Отчёт по закрытиям смен в диапазоне смен.

В свою очередь, каждый отчёт может быть как кратким, так и полным.

Отчёт по закрытиям смен в диапазоне дат

Установите в окне «Операции с ЭКЛЗ» курсор на строку «Отчет по сменам в диапазоне дат» и нажмите кнопку «Далее»»:

По нажатию кнопки «Сокращенный отчет» или «Полный отчет» на печать выводится соответствующий (короткий/полный) отчет ЭКЛЗ по сменам. Перед вызовом указать в одноименных полях закладки начальную и конечную даты диапазона.

Примеры документов приведены ниже (запрошенный диапазон дат 13/04/13–14/04/13 выделен кружочком).

Краткий отчёт

```
ПТК 00001000          ИНН 33377777111 #0025
15.04.13 13:50        СИСТ. АДМИНИСТРАТОР
ОТЧЕТ ЭКЛЗ ПО ДИАПАЗОНУ ДАТ          №0001
Retail-01K
ККМ 000000001000  ИНН 33377777111
ЭКЛЗ 0540095023
ОТЧЕТ КРАТКИЙ
ДАТЫ 13/04/13-14/04/13
ИТОГО ПО СМЕНАМ
ПРОДАЖА                      *250.01
ПОКУПКА                       *0.00
ВОЗВР. ПРОДАЖИ                *0.00
ВОЗВР. ПОКУПКИ                *0.00
```

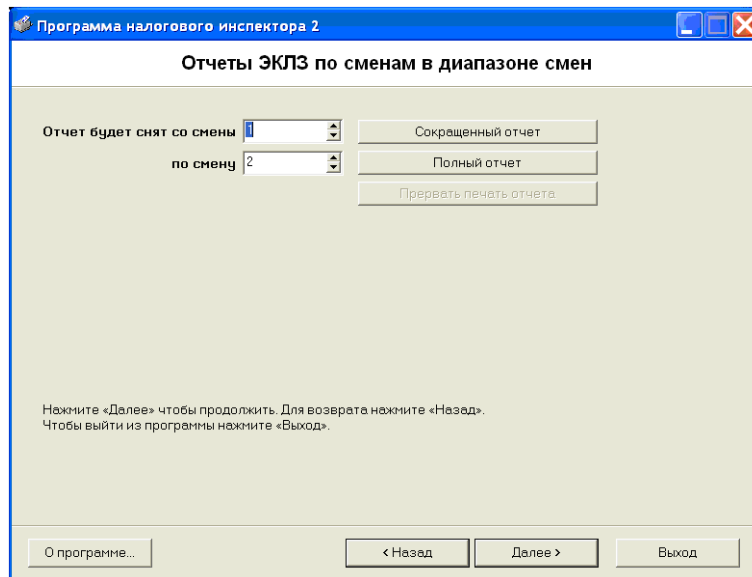
Полный отчёт

```
ПТК 00001000          ИНН 33377777111 #0027
15.04.13 13:55        СИСТ. АДМИНИСТРАТОР
ОТЧЕТ ЭКЛЗ ПО ДИАПАЗОНУ ДАТ          №0002
Retail-01K
ККМ 000000001000  ИНН 33377777111
ЭКЛЗ 0540095023
ОТЧЕТ ПОЛНЫЙ
ДАТЫ 13/04/13-14/04/13
ЗАКР.СМ. 0001 13/04/13 20:52 ОПЕРАТОР30
ПРОДАЖА                      *100.01
ПОКУПКА                       *0.00
ВОЗВР. ПРОДАЖИ                *0.00
ВОЗВР. ПОКУПКИ                *0.00
ЗАКР.СМ. 0002 14/04/13 20:14 ОПЕРАТОР30
ПРОДАЖА                      *150.00
ПОКУПКА                       *0.00
ВОЗВР. ПРОДАЖИ                *0.00
ВОЗВР. ПОКУПКИ                *0.00
ИТОГО ПО СМЕНАМ
ПРОДАЖА                      *250.01
ПОКУПКА                       *0.00
ВОЗВР. ПРОДАЖИ                *0.00
ВОЗВР. ПОКУПКИ                *0.00
```

Для возвращения в окно «Операции с ЭКЛЗ» нажмите кнопку «Далее»»

Отчёт по закрытиям смен в диапазоне смен

Установите в окне «Операции с ЭКЛЗ» курсор на строку «Отчет по сменам в диапазоне смен» и нажмите кнопку «Далее»»:



По нажатию кнопки «**Сокращенный отчет**» или «**Полный отчет**» на печать выводится соответствующий (короткий/полный) отчет ЭКЛЗ по сменам. Перед вызовом указать в одноименных полях закладки начальную и конечную смены диапазона.

Примеры документов приведены ниже (запрошенный диапазон смен 0001–0002 выделен кружочком).

Краткий отчет

```

-----
ПТК 00001000          ИНН 333777777111 #0029
15.04.13 14:00        СИСТ. АДМИНИСТРАТОР
ОТЧЕТ ЭКЛЗ ПО ДИАПАЗОНУ ДАТ          №0001
Retail-01K
ККМ 000000001000  ИНН 333777777111
ЭКЛЗ 0540095023
ОТЧЕТ КРАТКИЙ
СМЕНА: 0001-0002
ИТОГО ПО СМЕНАМ
ПРОДАЖА                      *250.01
ПОКУПКА                       *0.00
ВОЗВР. ПРОДАЖИ                *0.00
ВОЗВР. ПОКУПКИ                *0.00
-----

```

Полный отчёт

```
ПТК 00001000          ИНН 333777777111 #0030
15.04.13 14:02          СИСТ. АДМИНИСТРАТОР
ОТЧЕТ ЭКЛЗ ПО ДИАПАЗОНУ ДАТ          №0002
Retail-01K
ККМ 000000001000 ИНН 333777777111
ЭКЛЗ 0540095023
ОТЧЕТ ПОЛНЫЙ
СМЕНК: 0001-0002
ЗАКР.СМ. 0001 13/04/13 20:52 ОПЕРАТОР30
ПРОДАЖА                                *100.01
ПОКУПКА                                *0.00
ВОЗВР.ПРОДАЖИ                          *0.00
ВОЗВР. ПОКУПКИ                          *0.00
ЗАКР.СМ. 0002 14/04/13 20:14 ОПЕРАТОР30
ПРОДАЖА                                *150.00
ПОКУПКА                                *0.00
ВОЗВР.ПРОДАЖИ                          *0.00
ВОЗВР.ПОКУПКИ                          *0.00
ИТОГО ПО СМЕНАМ
ПРОДАЖА                                *250.01
ПОКУПКА                                *0.00
ВОЗВР. ПРОДАЖИ                          *0.00
ВОЗВР. ПОКУПКИ                          *0.00
```

Для возвращения в окно «Операции с ЭКЛЗ» нажмите кнопку «Далее>>»

Кнопка «Прервать печать отчета» прекращает печать отчетов ЭКЛЗ, контрольных лент и платежных документов по номеру КПК.