



Контрольно-кассовая техника
Программно-технический комплекс
NCR-001К



Руководство налогового инспектора

Москва, 2013

*Право тиражирования
программных
средств и документации
принадлежит
ЗАО «ШТРИХ-М»*

Версия документации: 1.0
Номер сборки: 1
Дата сборки: 06.06.2014

Содержание

Используемые сокращения	6
Налоговый инспектор	7
Запуск программы	7
Из меню Пуск/Программы/.....	7
Из меню Пуск/Выполнить	7
Режимы работы	12
Фискализация	12
Быстрый старт.....	12
По шагам	12
Перерегистрация	17
Быстрый старт.....	17
Приложение 1	18
Фискальные отчеты по диапазону дат	18
Фискальные отчеты по диапазону смен.....	19
Печать фискальных отчетов.....	20
Приложение 2	25
Фискальная память.....	25
Система паролей.....	25
Неисправности ФП.....	26
ЭКЛЗ.....	26
Блокировка ПТК с ЭКЛЗ	27
Порядок замены ЭКЛЗ в составе ПТК	27
Приложение 3	28
Ввод заводского номера и лицензии ПТК	28
Приложение 4	30
Операции с ЭКЛЗ.....	30
Активизация ЭКЛЗ.....	30
Итог активизации ЭКЛЗ	31
Печать контрольной ленты по номеру смены	32
Закрытие архива ЭКЛЗ	33
Печать документа по номеру КПК	35
Отчёты ЭКЛЗ.....	37
Отчёт ЭКЛЗ по сменам в диапазоне дат	37
Отчёт ЭКЛЗ по сменам в диапазоне смен.....	38
Режим налогового инспектора на ПТК NCR-001ПТК (при работе с терминалом «ШТРИХ-MobilePAY»).....	40
Функции клавиш	41
Режим ввода заводского номера.....	41
Режим фискализации/перерегистрации	42
Фискальные отчеты.....	45
Общие положения	45
Внешний вид отчётов.....	45
Фискальные отчеты по диапазону дат	46
Фискальные отчеты по диапазону смен.....	46
Работа с ЭКЛЗ (при работе с терминалом «ШТРИХ-MobilePAY»)	48
Отчет по отделам в диапазоне дат	49
Отчет по отделам в диапазоне смен	50
Отчет по номерам закрытых смен	52
Отчет по датам закрытых смен	53
Итоги смены по номеру смены	54
Итог активизации	55

Документ по номеру КПК	55
Тест архива.....	55
Контрольная лента по номеру смены	55

Используемые сокращения

В документе использовались сокращения:

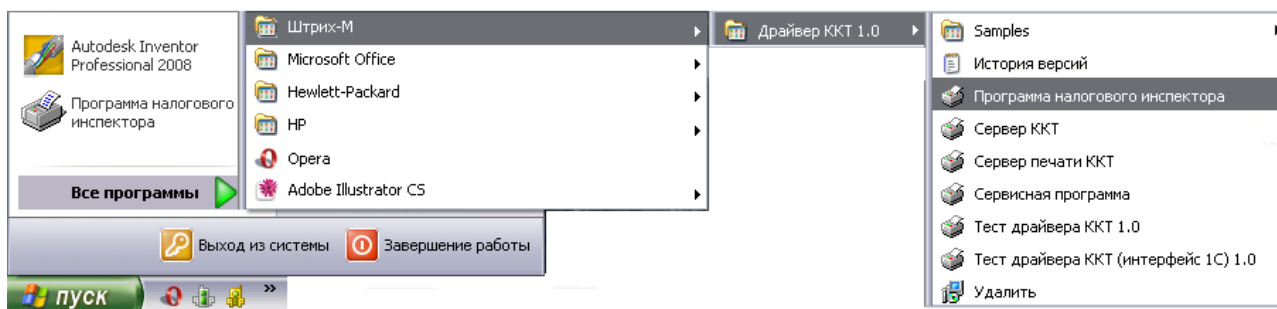
ККТ	Контрольно-кассовая техника
ПТК	Программно-технический комплекс
ФП	Фискальная память
ЭКЛЗ	Электронная контрольная лента защищённая
РНМ	Регистрационный номер машины
ИНН	Идентификационный номер налогоплательщика
ПК	Персональный компьютер
ПО	Программное обеспечение
ЦТО	Центр технического обслуживания

Налоговый инспектор

Запуск программы

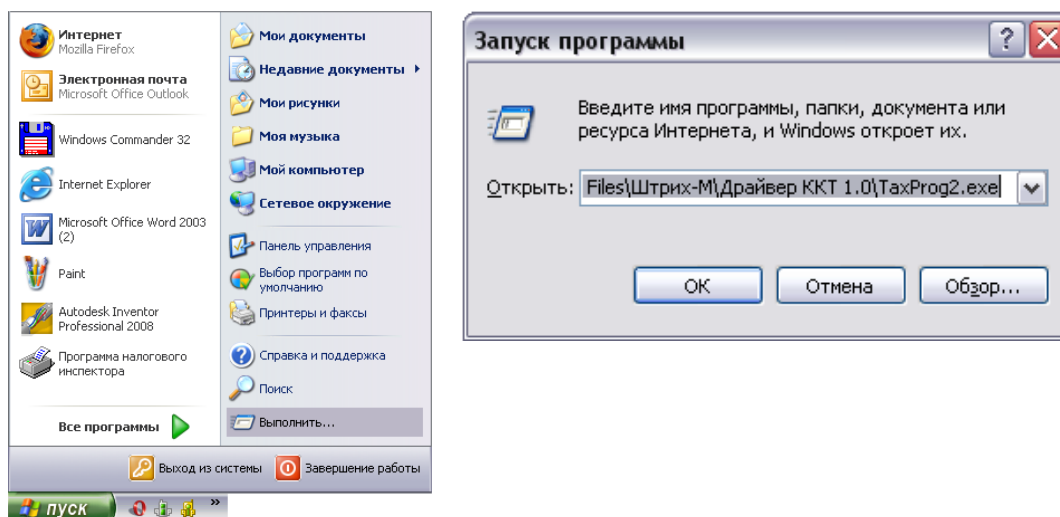
Из меню Пуск/Программы/...

Выберите в меню «Пуск» пункт «Все программы/Штрих-М/Драйвер ККТ 1.0/ Программа налогового инспектора»:



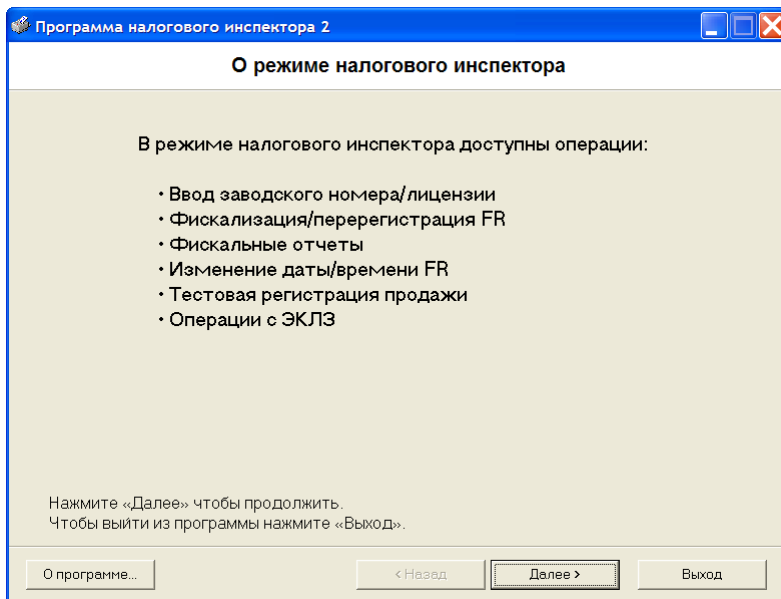
Из меню Пуск/Выполнить

Выберите в меню «Пуск» («Start») пункт «Выполнить...» («Run...»), наберите в командной строке «C:\Program Files\Штрих-М\Драйвер ККТ 1.0\TaxProg2.exe» (если по умолчанию программное обеспечение для ПТК было установлено в эту директорию) и нажмите клавишу «Enter»:



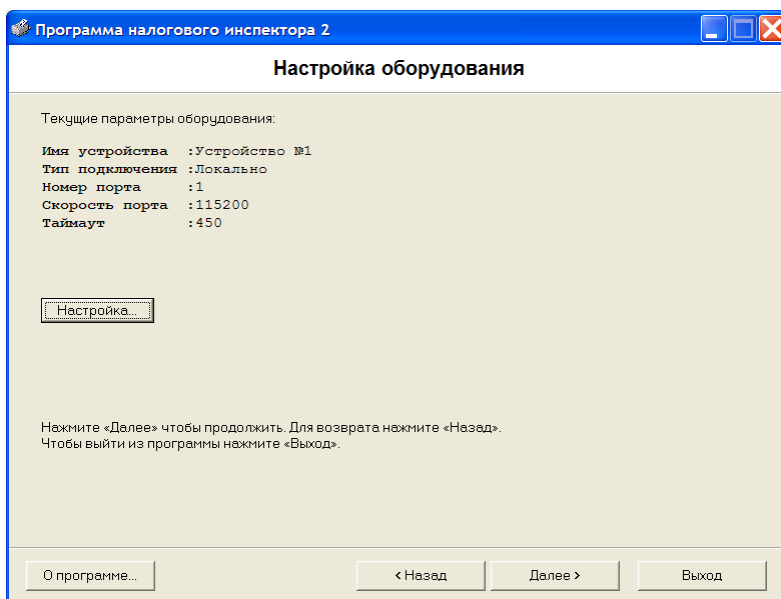
Воспользуйтесь кнопкой «Обзор...» («Browse...») для визуального поиска программы.

При запуске программы налогового инспектора появляется окно с информацией о режиме налогового инспектора:



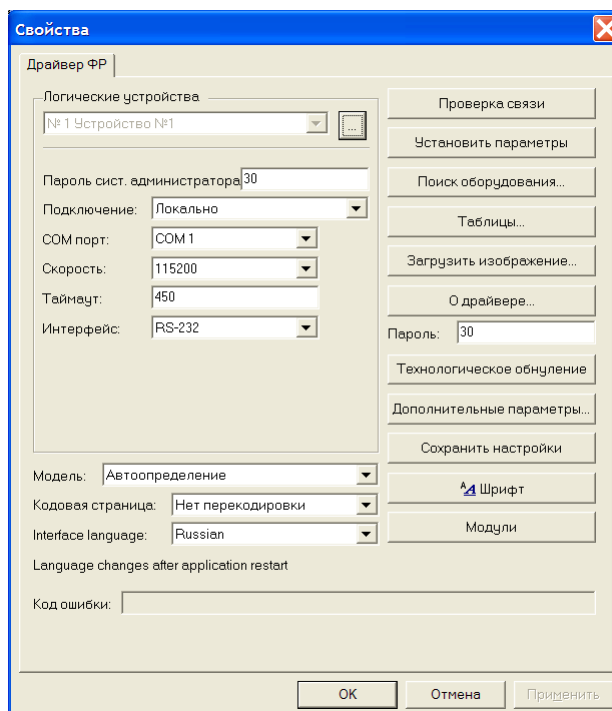
Примечание: Пароль налогового инспектора по умолчанию установлен равным «0». Значения паролей операторов ПТК по умолчанию: «1»..«28»; администратора – «29»; системного администратора – «30».

По нажатию кнопки «Далее>>» открывается окно «**Настройка оборудования**»:



Заводской номер и лицензия вводятся один раз на заводе-изготовителе.

По нажатию кнопки «**Настройка**» программа открывает окно «**Свойства**»:

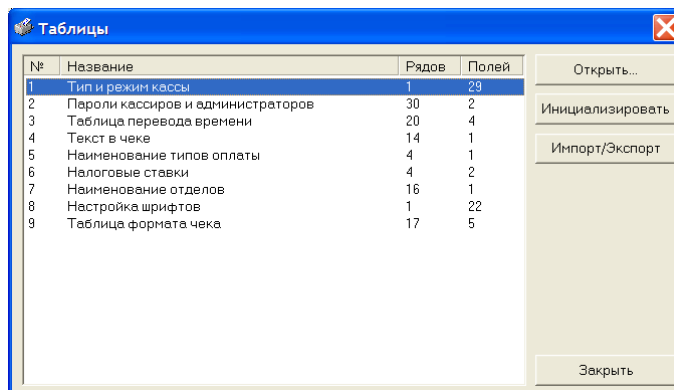


В открывшемся окне нажмите кнопку «**Поиск оборудования...**». Произведите поиск всех подключенных к ПК ПТК, нажав на кнопку «**Начать поиск**». Запомните настройки обмена данными с найденным ПТК. Закройте окно «**Поиск оборудования**» и выберите в поле «**Порт**» номер СОМ-порта, по которому осуществляется связь с ПТК, а в поле «**Скорость**» – скорость обмена между ПТК и ПК. Можно также щёлкнуть дважды на найденном ПТК – параметры обмена автоматически выставляются в соответствующих полях группы «**Параметры**». Введите пароль и нажмите кнопку «**Проверка связи**». Если связь не установлена, в информационной строке появится надпись «-1: Нет связи», иначе в ней появится либо наименование модели ПТК и его заводской номер, либо надписи «116: Ошибка ОЗУ» или «121: Замена ФП» (в этом случае необходимо провести технологическое обнуление и повторить проверку связи).

Для установки необходимых параметров обмена данными между ПТК и ПК можно воспользоваться кнопкой «**Установить параметры**», предварительно установив значение параметров связи. Если установка параметров прошла успешно, ПТК в информационной строке вернёт сообщение «0: Ошибок нет».

После завершения установки параметров связи, нажмите кнопку «**ОК**». Если связь с ПТК установлена, то после этого ПТК подаст звуковой сигнал и программа вернётся в окно «**О режиме налогового инспектора**».

Кнопка «**Таблицы...**» в окне «**Свойства**» предназначена для загрузки и редактирования внутренних таблиц ПТК. По нажатию этой кнопки открывается окно, в котором можно выбрать для редактирования желаемую таблицу ПТК (загрузка таблиц требует пароля администратора или системного администратора):



Для выбора таблицы выделите требуемую таблицу и нажмите кнопку «**Открыть**», либо дважды щелкните на названии таблицы.

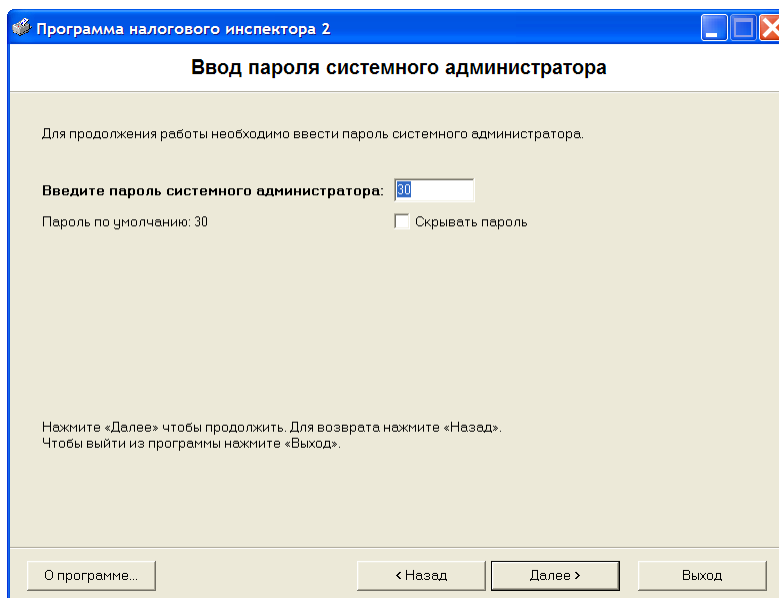
Примечание 1: *Считывание внутренних таблиц - довольно долгий процесс, поэтому рекомендуется перед началом считывания установить скорость обмена данными между ПК и ПТК 115200 бод.*

Примечание 2: *Сохранение изменений в таблицах ПТК происходит по переходу к соседнему (предыдущему/следующему) полю и по нажатию клавиши «**Enter**».*

Для выхода из режима редактирования настроек ПТК необходимо закрыть окно «**Таблицы**» и вернуться в окно «**Свойства**».

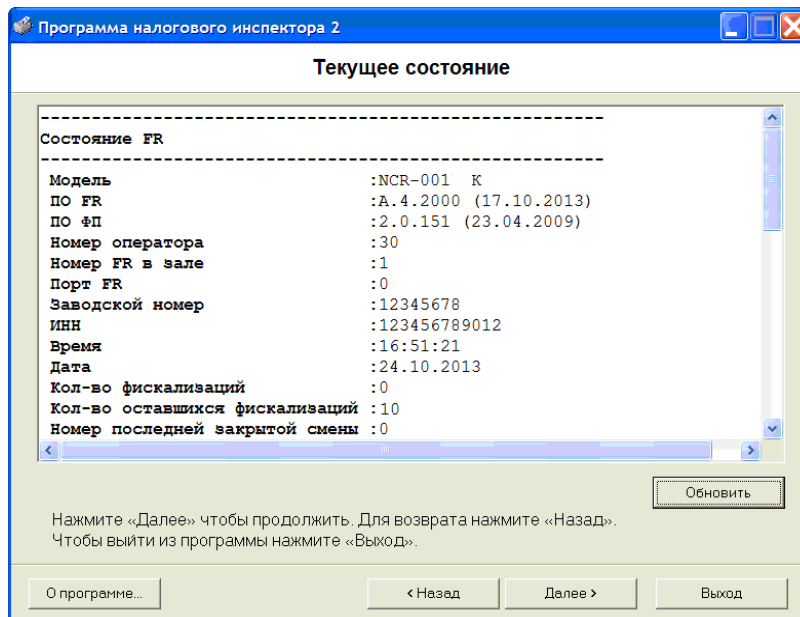
Закройте окно «**Свойства**» кнопкой «**ОК**» для сохранения внесенных изменений, или кнопкой «**Отмена**», для выхода без сохранения, после чего программа вернется в окно «**Настройка оборудования**»

По нажатию кнопки «**Далее**>>» программа переходит к окну «**Ввод пароля системного администратора**»:



Если флаг «**Скрыть пароль**» установлен, то при вводе пароля в поле «**Введите пароль системного администратора**» вместо введенных цифр будут появляться «*».

После ввода пароля системного администратора и по нажатию кнопки «**Далее**>>» программа переходит к окну «**Текущее состояние ККТ**»:

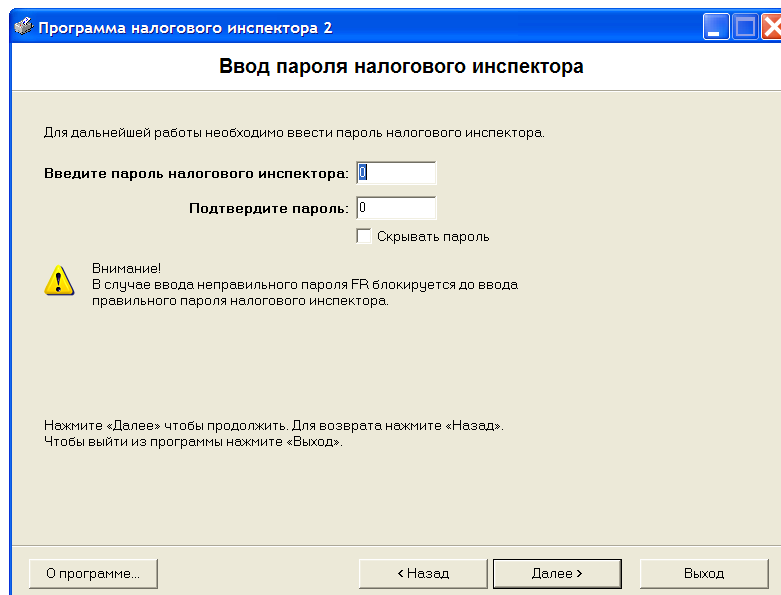


Примечание 3: Номер и дата сборки ПО ККТ, а также версия и сборка ФП на рисунке выше могут не совпадать с эталонными.

При правильном пароле системного администратора по нажатию на кнопку «Запрос состояния» программа анализирует состояние ПТК и заполняет поля в окне.

При нажатии кнопки «Обновить» программа обновляет данные в окне «Текущее состояние ККТ».

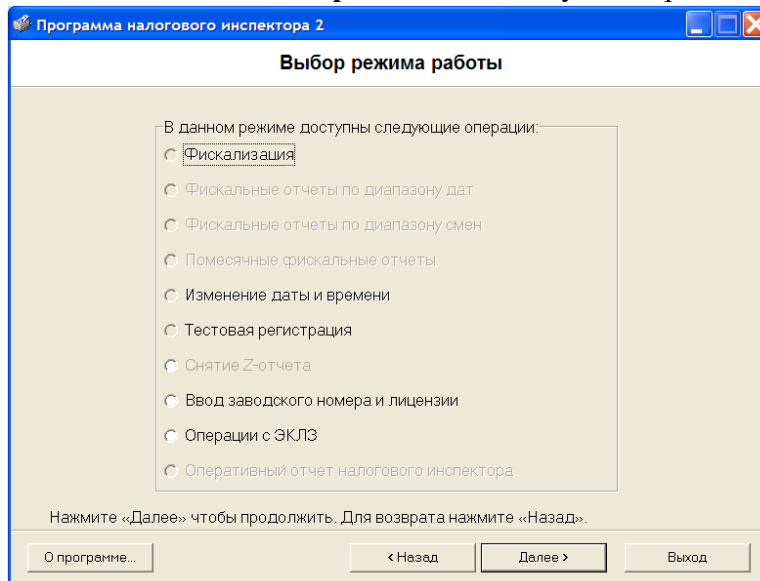
После запроса состояния по нажатию кнопки «Далее» программа переходит к окну «Ввод пароля налогового инспектора»:



Введите пароль налогового инспектора. По нажатию кнопки «Далее» программа переходит к окну «Выбор режима работы».

Режимы работы

В программе «Налоговый инспектор» имеются следующие режимы работы:



Переход к требуемому режиму работы осуществляется путем выбора режима и нажатия кнопки «Далее>>>».

Фискализация

Быстрый старт

Рекомендуемая последовательность:

- ◆ Включите ПТК;
- ◆ Запустите программу налогового инспектора;
- ◆ Установите необходимую дату в ПТК;
- ◆ Введите ИНН, РНМ и новый пароль налогового инспектора и выполните фискализацию ПТК;
- ◆ Произведите тестовую регистрацию;
- ◆ Снимите суточный отчет с гашением;
- ◆ Снимите любой фискальный отчет;
- ◆ Проверьте правильность записи суточного отчета в ФП;
- ◆ Для выхода из программы нажмите кнопку «**Выход**».

По шагам

Изменение даты и времени ККТ

В данном режиме программы можно изменить текущую дату и время ПТК. При переходе из окна «**Выбор режима работы**» к окну «**Ввод даты и времени**» поля «**Введите новую дату**» и «**Введите новое время**» автоматически заполняются, соответственно, текущим значением даты и времени из внутренних часов ПТК:

Программа налогового инспектора 2

Ввод даты и времени

В этом режиме возможно ввести новые дату и время в ККТ

Введите новую дату: 24.10.2013

Введите новое время: 17:28:22

Текущие дата и время в ПК:
24.10.2013
17:28:47

! Внимание! Новая дата должна быть не меньше, чем дата последней записи в фискальную память (дата последней записи в ФП неизвестна)

Для возврата нажмите «Назад».
Чтобы выйти из программы нажмите «Выход».

Ведите новые значения даты и времени в поля «Введите новую дату» и «Введите новое время» и нажмите кнопку «Записать дату и время в ККТ». Для ввода даты и времени из ПК нажмите кнопку «Записать в ККТ дату и время из ПК».

Если были введены некорректные дата (например «30.02.2010»), или время (например «25:00:00»), то появится сообщение с просьбой ввести правильную дату или время.

Если значения даты и времени введены корректно, то по нажатию кнопки «Далее>» появится сообщение, подтверждающее ввод даты и времени.

По нажатию кнопки «<Назад» программа вернётся к окну «Выбор режима работы» (см. стр.12).

Фискализация

Для ввода ИНН, РНМ и нового пароля налогового инспектора используется окно «Ввод параметров фискализации».

Пока не введены все данные, кнопка «Далее>>» недоступна. Для проведения фискализации необходимо заполнить все параметры фискализации, только после этого кнопка «Далее>>» станет доступной.

Программа налогового инспектора 2

Ввод параметров фискализации

Введите параметры фискализации.

Регистрационный номер машины (РНМ) представляет собой 10-и разрядное число.
Введите РНМ: 1234567899

Идентификационный номер налогоплательщика (ИНН) представляет собой 10-и или 12-и разрядное число.
Введите ИНН: 112234567890 Контрольная сумма ИНН верная

Новый пароль налогового инспектора:

Подтверждение нового пароля:

Скрывать пароль

Нажмите «Далее» чтобы продолжить. Для возврата нажмите «Назад».
Чтобы выйти из программы нажмите «Выход».

Для проведения фискализации необходимо заполнить все параметры фискализации, и нажать кнопку «Далее».

ВНИМАНИЕ! Если после ввода ИНН программа выдает сообщение «Контрольная сумма ИНН не верная» следует уточнить правильность ввода ИНН.

По нажатию кнопки «Далее» программа запросит подтверждение параметров фискализации:

Программа налогового инспектора 2

Подтверждение параметров фискализации

Если вы действительно хотите произвести перерегистрацию ККТ, введите РНМ и ИНН повторно.

Регистрационный номер машины (РНМ)

Подтвердите РНМ:

Идентификационный номер налогоплательщика (ИНН)

Подтвердите ИНН:

Нажмите «Далее» чтобы продолжить. Для возврата нажмите «Назад». Чтобы выйти из программы нажмите «Выход».

Внимание: В данном окне необходимо повторно ввести ранее введенные значения РНМ и ИНН. Это позволит избежать активизации ЭКЛЗ с ошибочными параметрами фискализации/перерегистрации.

Если необходимо изменить значения РНМ, ИНН и нового пароля налогового инспектора нажмите кнопку «<<Назад». Для выполнения фискализации с введенным РНМ, ИНН и новым паролем налогового инспектора нажмите кнопку «Далее».

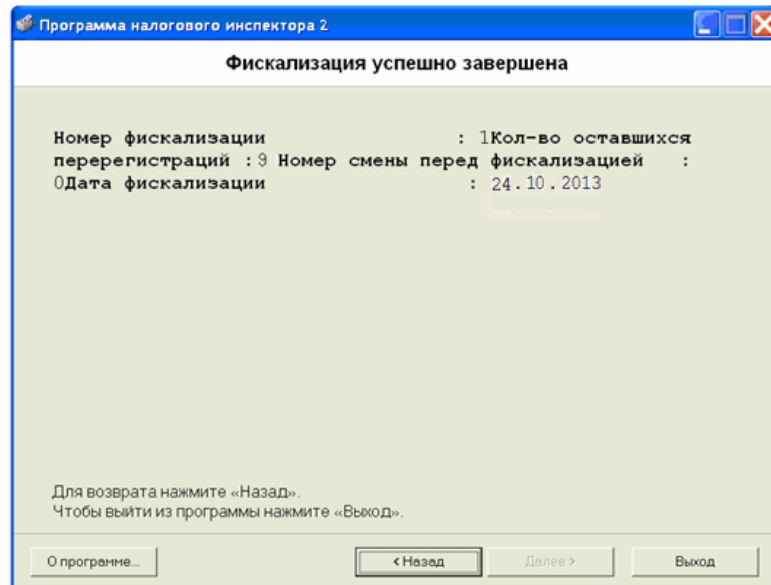
При этом на ПТК распечатывается чек.

ТОРГОВЫЙ ОБЪЕКТ № 1	
ДОБРО ПОЖАЛОВАТЬ !	
ПТК 12345678	ИНН 112234567890 №0001
24.10.13 17:42	НАЛОГ. ИНСПЕКТОР
РЕГИСТРАЦИЯ	№0001
РНМ	1234567899
ИНН	112234567890
ФП	
Осталось №9 активизаций	
NCR-001K	
ККМ 000012345678	ИНН 112234567890
ЭКЛЗ 3855880419	
ИТОГ АКТИВИЗАЦИИ	
19/10/09 12:42 ЗАКРЫТИЕ СМЕНЫ 0000	
РЕГИСТРАЦИОННЫЙ НОМЕР	001234567899
00000008 #061719	

Примечание: В случае отключения питания во время фискализации/перерегистрации операция будет завершена после включения питания. В случае, если фискальный документ не будет полностью напечатан, необходимо в качестве фискального

документа использовать отчет по фискальной памяти, в котором будет отражена выполненная фискализация/перерегистрация.

После успешного проведения фискализации появляется окно «**Фискализация успешно завершена**»:



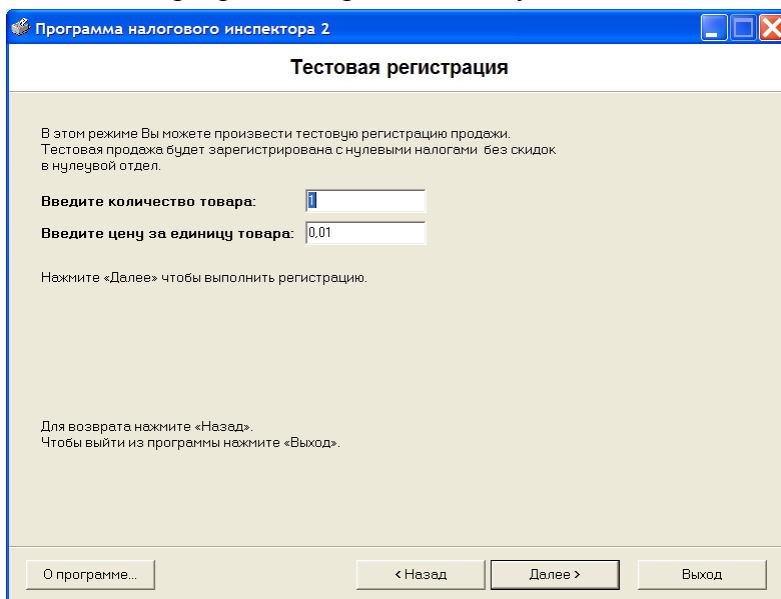
Окно содержит следующие сведения:

- ◆ Номер фискализации/перерегистрации;
- ◆ Количество оставшихся перерегистраций;
- ◆ Номер смены перед фискализацией/перерегистрацией;
- ◆ Дата фискализации/перерегистрации.

По кнопке «Далее>>» программа вернётся к окну «**Выбор режима работы**» (см. стр. 12).

Тестовая регистрация

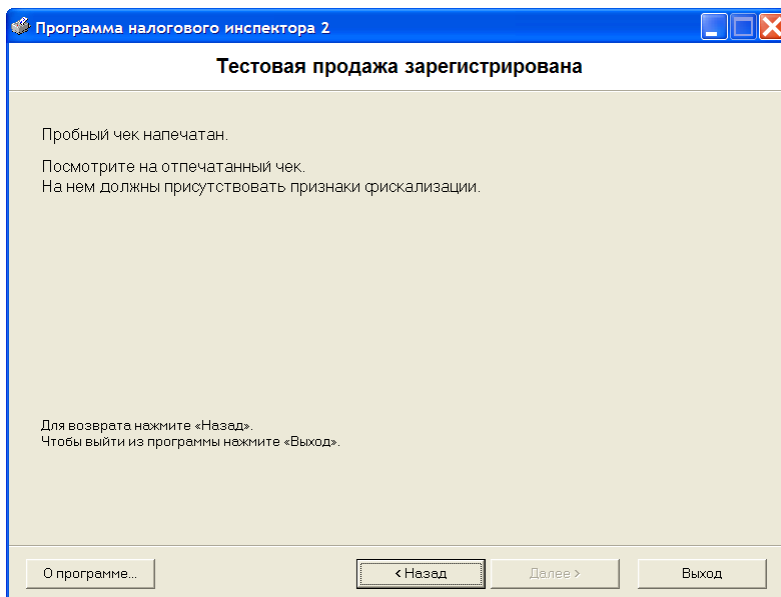
Выберите в окне «**Выбор режима работы**» пункт «**Тестовая регистрация продажи**» и нажмите кнопку «**Далее>>**», программа перейдет к окну:



The screenshot shows a window titled "Программа налогового инспектора 2" with a sub-header "Тестовая регистрация". The main text reads: "В этом режиме Вы можете произвести тестовую регистрацию продажи. Тестовая продажа будет зарегистрирована с нулевыми налогами без скидок в нулевой отдел." Below this are two input fields: "Введите количество товара:" with a value of "1" and "Введите цену за единицу товара:" with a value of "0,01". A note says: "Нажмите «Далее» чтобы выполнить регистрацию." At the bottom, there are four buttons: "О программе...", "< Назад", "Далее >", and "Выход".

При желании можно ввести требуемое количество и цену товара в рублях. По умолчанию регистрируется продажа 1 шт. товара ценой 1 копейка.

Затем по нажатию кнопки «**Далее>>**» производится регистрация продажи товара, а программа перейдет к окну «**Продажа зарегистрирована**»:



The screenshot shows a window titled "Программа налогового инспектора 2" with a sub-header "Тестовая продажа зарегистрирована". The main text reads: "Пробный чек напечатан. Посмотрите на отпечатанный чек. На нем должны присутствовать признаки фискализации." At the bottom, there are four buttons: "О программе...", "< Назад", "Далее >", and "Выход".

Из него по кнопке «**Назад>>**» программа перейдет к окну «**Выбор режима работы**» (см. стр. [12](#)).

Снятие Z-отчета

Для снятия Z-отчета необходимо, находясь в окне «**Выбор режима работы**» (см. стр. 11), выбрать строку «**Снятие Z-отчета**» и нажать кнопку «**Далее>>**» В появившемся окне «**Снятие суточного отчета**» подтвердить намерение снять отчет, опять нажав кнопку

«Далее>>» – программа перейдет к окну «**Выбор режима работы**», а ПТК распечатает сменный отчёт с гашением.

Снятие фискального отчета

Снятие фискального отчета произвести согласно одной из методик, приведенных в **Приложении 1**.

Выход из программы

Завершить работу программы налогового инспектора можно из любого окна, нажав кнопку «**Выход**».

Перерегистрация

Быстрый старт

Рекомендуемая последовательность:

Включите ПТК;

Произведите перерегистрацию аналогично процессу фискализации (при этом во всех окнах, где встречается слово «фискализация», оно заменяется словом «перерегистрация»);

Снимите любой фискальный отчет;

Произведите тестовую регистрацию;

Снимите суточный отчет с гашением;

Снимите любой фискальный отчет;

Проверьте правильность записи суточного отчета в ФП;

Для выхода из программы нажмите кнопку «**Выход**».

Приложение 1

Фискальные отчеты по диапазону дат

В окне «Выбор режима работы» выберите пункт «Отчёты по диапазону дат» и нажмите кнопку «Далее>>>» – откроется окно:

Примечание: При входе в данный режим поля «Отчёт будет снят с» и «Отчёт будет снят по» заполняются автоматически, соответственно, датой первой смены в фискальной памяти и датой последней смены в фискальной памяти (а также указываются соответствующие номера этих смен).

По нажатию кнопки «Запрос диапазона дат» хост направляет в ПТК запрос о существующем в ФП диапазоне смен. Результаты запроса возвращаются в поле «Отчёт будет снят с» (дата первой смены в ФП) и поле «Отчёт будет снят по» (дата последней смены в ФП), а также указываются номера этих смен.

Далее необходимо ввести диапазон дат, по которому предполагается снять фискальный отчёт.

По нажатию кнопки «Сокращённый фискальный отчёт» будет распечатан сокращённый фискальный отчёт по указанному диапазону дат.

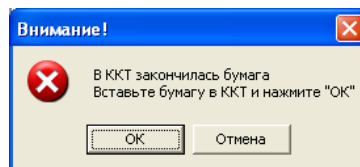
По нажатию кнопки «Полный фискальный отчёт» будет распечатан полный фискальный отчёт по указанному диапазону дат.

Фискальный отчёт по диапазону дат не будет распечатан и ПТК выдаст сообщение об ошибке, если:

- ◆ введена неверная дата (например, 30.02.10);
- ◆ дата начальной смены диапазона больше даты конечной смены;
- ◆ дата начальной смены диапазона больше даты последней смены в ФП;
- ◆ дата конечной смены диапазона меньше даты первой смены в ФП;
- ◆ в ФП нет данных (на ПТК не было закрыто ни одной смены).

Прерывание печати полного отчёта производится кнопкой «Прервать полный отчёт».

Если во время печати отчёта произошёл обрыв бумаги, на экране появится сообщение об ошибке:



Фискальные отчеты по диапазону смен

В окне «Выбор режима работы» выберите пункт «Фискальные отчёты по диапазону смен» и нажмите кнопку «Далее>>» – откроется окно:

Примечание: При входе в данный режим поля «Отчёт будет снят со смены» и «Отчёт будет снят по смене» заполняются автоматически, соответственно, номером первой смены в фискальной памяти и номером последней смены в фискальной памяти (а также указываются соответствующие даты этих смен).

По нажатию кнопки «Запрос диапазона смен» хост направляет в ПТК запрос о существующем в ФП диапазоне смен. Результаты запроса возвращаются в поле «Отчёт будет снят со смены» (номер первой смены в ФП) и поле «Отчёт будет снят по смене» (номер последней смены в ФП), а также указываются даты этих смен.

Далее необходимо ввести диапазон номеров смен, по которому предполагается снять фискальный отчёт.

По нажатию кнопки «Сокращённый фискальный отчёт» будет распечатан сокращённый фискальный отчёт по указанному диапазону смен.

По нажатию кнопки «Полный фискальный отчёт» будет распечатан полный фискальный отчёт по указанному диапазону смен.

Фискальный отчёт по диапазону смен не будет распечатан и ПТК выдаст сообщение об ошибке, если:

- ◆ номер начальной смены диапазона больше номера конечной смены;
- ◆ номер начальной смены диапазона больше номера последней смены в ФП;
- ◆ номер конечной смены диапазона меньше номера первой смены в ФП;
- ◆ в ФП нет данных (на ПТК не было закрыто ни одной смены).

Прерывание печати полного отчёта производится кнопкой «Прервать полный отчёт».

Если во время печати отчёта произошёл обрыв бумаги, заправьте новый рулон и нажмите кнопку «Продолжение печати» – фискальный отчёт будет распечатан заново на ленте, на которой произошёл обрыв.

Печать фискальных отчетов

В начале каждого отчета в разделе «РЕКВИЗИТЫ РЕГИСТРАЦИИ» производится печать реквизитов регистраций ПТК, включающих значения РНМ, ИНН, даты регистраций. Для всех перерегистраций дополнительно указывается номер последней смены, закрытой до перерегистрации.

Все фискальные отчёты содержат раздел «ПАРАМЕТРЫ АКТИВИЗАЦИИ ЭКЛЗ», в котором для каждой активизации ЭКЛЗ указывается её номер, дата, заводской номер ЭКЛЗ и номер смены перед активизацией.

Пример: Если на данном ПТК была совершена одна перерегистрация (т.е. две активизации ЭКЛЗ), то разделы «РЕКВИЗИТЫ РЕГИСТРАЦИИ» и «ПАРАМЕТРЫ АКТИВИЗАЦИИ ЭКЛЗ» будут иметь вид:

РЕКВИЗИТЫ РЕГИСТРАЦИЙ	
РЕГИСТРАЦИЯ 24.10.13	№0001
РНМ	1234567899
ИНН	112234567890
НОМЕР СМЕНЫ	0000
РЕГИСТРАЦИЯ 25.10.13	№0002
РНМ	1234567890
ИНН	123456789012
НОМЕР СМЕНЫ	0003

и

Активизация №001	
ДАТА 24.10.13	
НОМЕР ЭКЛЗ	3855880419
СМЕНА ПЕРЕД АКТИВИЗАЦИЕЙ 0000	
Активизация №002	
ДАТА 25.10.13	
НОМЕР ЭКЛЗ	0237250571
СМЕНА ПЕРЕД АКТИВИЗАЦИЕЙ 0002	

Это означает:

1. Фискализация произведена 24/10/2013 года (РНМ=1234567899, ИНН=112234567890).
2. Перерегистрация №1 произведена 25/10/2013 года (РНМ=1234567890, ИНН=123456789012).
3. До перерегистрации на ПТК было закрыто три смены.
4. Активизация №1 была проведена 24/10/2013 года. До активизации № 1 не было закрыто ни одной смены.
5. Активизация №2 была проведена 25/10/2013 года. До активизации № 2 было закрыто три смены.

В общем случае фискальный отчет позволяет подсчитать сумму сменных итогов всех смен, попавших в указанный диапазон. Фискальные отчеты снимаются «по диапазону дат» или «по диапазону смен». То есть можно подсчитать сумму всех итогов в ФП, указав начальную и конечную дату диапазона или начальный и конечный номер интересующих смен.

Фискальные отчеты могут быть сокращенными или полными.

В полном фискальном отчете указываются:

- номер и дата закрытия каждой из смен, попавших в указанный диапазон;
- сменный итог каждой из смен, попавших в указанный диапазон;
- сумма сменных итогов всех смен, попавших в указанный диапазон.

В сокращенном фискальном отчете указывается сумма сменных итогов всех смен, попавших в указанный диапазон.

Если в процессе печати полного фискального отчёта (режим 11) подать команду 68Н «Прерывание полного отчёта», то итоговая сумма будет равняться сумме сменных итогов, напечатанных до подачи данной команды. Если подать эту команду тогда, когда печатаются реквизиты регистраций, то печать полного отчёта прервётся после первого сменного итога.

Подача команды «Прерывание полного отчёта» с неправильным паролем не переводит ПТК в режим 5 «Блокировка по неправильному паролю налогового инспектора».

Сокращенный фискальный отчет по датам имеет вид:

```

-----
ПТК 00000142          ИНН 123456789012 №0008
25.10.13 18:05          НАЛОГ. ИНСПЕКТОР
СОКРАЩЕННЫЙ ФИСКАЛЬНЫЙ ОТЧЕТ          №0003
          РЕКВИЗИТЫ РЕГИСТРАЦИЙ
РЕГИСТРАЦИЯ 24.10.13          №0001
  РНМ          1234567899
  ИНН          112234567890
НОМЕР СМЕНИ          0000
РЕГИСТРАЦИЯ 25.10.13          №0002
  РНМ          1234567890
  ИНН          123456789012
НОМЕР СМЕНИ          0002
ДАТЫ          С 24.10.13 ПО 25.10.13
В ФП          С 24.10.13 ПО 25.10.13
СМЕНИ          С 0001 ПО 0002
          ИТОГО
ПРОДАЖ          =10600.01
ПОКУПОК          =510.00
Активизация №001
ДАТА 24.10.13
НОМЕР ЭКЛЗ          2855880419
СМЕНА ПЕРЕД АКТИВИЗАЦИЕЙ 0000
Активизация №002
ДАТА 25.10.13
НОМЕР ЭКЛЗ          0237250571
СМЕНА ПЕРЕД АКТИВИЗАЦИЕЙ 0002
          ФП
-----

```

Полный фискальный отчет по датам выглядит следующим образом:

ПОЛНЫЙ ФИСКАЛЬНЫЙ ОТЧЕТ	№0001
РЕКВИЗИТЫ РЕГИСТРАЦИЙ	
РЕГИСТРАЦИЯ 24.10.13	№0001
РНМ	1234567899
ИНН	112234567890
НОМЕР СМЕНЫ	0000
РЕГИСТРАЦИЯ 25.10.13	№0002
РНМ	1234567890
ИНН	123456789012
НОМЕР СМЕНЫ	0002
ДАТЫ С 24.10.13 ПО 25.10.13	
В ФП С 24.10.13 ПО 25.10.13	
СМЕНЫ С 0001 ПО 0002	
№0001 24.10.13	
ПРОДАЖ	=600.01
ПОКУПОК	=500.00
№0002 25.10.13	
ПРОДАЖ	=10000.00
ПОКУПОК	=10.00
ИТОГО	
ПРОДАЖ	=10600.01
ПОКУПОК	=510.00
ПАРАМЕТРЫ АКТИВИЗАЦИИ ЭКЛЗ	
Активизация №001	
ДАТА 24.10.13	
НОМЕР ЭКЛЗ	2855880419
СМЕНА ПЕРЕД АКТИВИЗАЦИЕЙ	0000
Активизация №002	
ДАТА 25.10.13	
НОМЕР ЭКЛЗ	0237250571
СМЕНА ПЕРЕД АКТИВИЗАЦИЕЙ	0002
ФП	

В приведённых выше отчетах по датам запрошен диапазон дат с 24.10.13 по 25.10.13, что соответствует диапазону дат в ФП с 24.10.13 по 25.10.13 и диапазону смен с 0001 по 0003.

Строка чека «**ДАТЫ С 24.10.13 ПО 25.10.13**»: здесь «**24.10.13**» – дата начальной смены в запрашиваемом диапазоне дат, «**25.10.13**» – дата конечной смены в запрашиваемом диапазоне дат.

Строка чека «**В ФП С 24.10.13 ПО 25.10.13**»: здесь «**24.10.13**» – дата первой смены в ФП ПТК, попавшей в запрашиваемый диапазон дат, «**25.10.13**» – дата последней смены в ФП ПТК, попавшей в запрашиваемый диапазон дат.

Строка чека «**СМЕНЫ С 0001 ПО 0002**»: здесь «**0001**» – номер первой смены в ФП ПТК, попавшей в запрашиваемый диапазон дат, «**0002**» – номер последней смены в ФП ПТК, попавшей в запрашиваемый диапазон дат.

Сокращенный фискальный отчет по сменам выглядит следующим образом:

ПТК 00000142	ИНН 123456789012	#0000010
25.10.13 18:07	НАЛОГ. ИНСПЕКТОР	
СОКРАЩЕННЫЙ ФИСКАЛЬНЫЙ ОТЧЕТ		№0004
РЕКВИЗИТЫ РЕГИСТРАЦИЙ		
РЕГИСТРАЦИЯ 24.10.13		№0001
РНМ		1234567899
ИНН		112234567890
НОМЕР СМЕНЫ		0000
РЕГИСТРАЦИЯ 25.10.13		№0002
РНМ		1234567890
ИНН		123456789012
НОМЕР СМЕНЫ		0002
ЗАПРОШЕНЫ СМЕНЫ С 0001 ПО 0003		
В ФП	С 24.10.13	ПО 25.10.13
СМЕНЫ	С 0001	ПО 0002
ИТОГО		
ПРОДАЖ		=10600.01
ПОКУПОК		=510.00
Активизация №001		
ДАТА 24.10.13		
НОМЕР ЭКЛЗ		2855880419
СМЕНА ПЕРЕД АКТИВИЗАЦИЕЙ 0000		
Активизация №002		
ДАТА 25.10.13		
НОМЕР ЭКЛЗ		0237250571
СМЕНА ПЕРЕД АКТИВИЗАЦИЕЙ 0002		
ФП		

Полный фискальный отчет по сменам выглядит следующим образом:

ПОЛНЫЙ ФИСКАЛЬНЫЙ ОТЧЕТ	№0002
РЕКВИЗИТЫ РЕГИСТРАЦИЙ	
РЕГИСТРАЦИЯ 24.10.13	№0001
РНМ	1234567899
ИНН	112234567890
НОМЕР СМЕНИ	0000
РЕГИСТРАЦИЯ 25.10.13	№0002
РНМ	1234567890
ИНН	123456789012
НОМЕР СМЕНИ	0002
ЗАПРОШЕНЫ СМЕНИ С 0001 ПО 0002	
В ФП С 24.10.13 ПО 25.10.13	
СМЕНИ С 0001 ПО 0002	
№0001 24.10.13	
ПРОДАЖ	=600.01
ПОКУПОК	=500.00
№0002 25.10.13	
ПРОДАЖ	=10000.00
ПОКУПОК	=10.00
ИТОГО	
ПРОДАЖ	=10600.01
ПОКУПОК	=510.00
ПАРАМЕТРЫ АКТИВИЗАЦИИ ЭКЛЗ	
Активизация №001	
ДАТА 24.10.13	
НОМЕР ЭКЛЗ	2855880419
СМЕНА ПЕРЕД АКТИВИЗАЦИЕЙ 0000	
Активизация №002	
ДАТА 25.10.13	
НОМЕР ЭКЛЗ	0237250571
СМЕНА ПЕРЕД АКТИВИЗАЦИЕЙ 0002	
ФП	

В приведённых выше отчетах по сменам запрошен диапазон смен с 0001 по 0002, что соответствует такому же диапазону смен в ФП и диапазону дат 24.10.13 по 25.10.13.

Строка чека «**ЗАПРОШЕНЫ СМЕНИ С 0001 ПО 0002**»: здесь «**0001**» – номер начальной смены в запрашиваемом диапазоне смен, «**0002**» – номер конечной смены в запрашиваемом диапазоне.

Строка чека «**В ФП С 24.10.13 ПО 25.10.13**»: здесь «**24.10.13**» – дата первой смены в ФП ПТК, попавшей в запрашиваемый диапазон смен, «**25.10.13**» – номер последней смены в ФП ПТК, попавшей в запрашиваемый диапазон смен.

Строка чека «**СМЕНИ С 0001 ПО 0002**»: здесь «**0001**» – номер первой смены в ФП ПТК, попавшей в запрашиваемый диапазон смен, «**0002**» – номер последней смены в ФП ПТК, попавшей в запрашиваемый диапазон смен.

Приложение 2

Фискальная память

В состав ПТК входит фискальная память (ФП), представляющая собой комплекс программно-аппаратных средств, обеспечивающий некорректируемую, ежесуточную (ежесменную) регистрацию и долговременное энергонезависимое хранение итоговой информации о денежных расчетах с населением, проведенных на ПТК, необходимое для правильного начисления налогов. Ежесуточная (ежесменная) регистрация означает безусловную запись в ФП итоговой информации о денежных расчетах при проведении операции закрытия смены, причем продолжительность смены не должна превышать 24 часа. Если в ФП осталось менее 30 свободных полей для записи итоговой информации, то в конце чека суточного отчета с гашением будет распечатано сообщение:

В ФП ОСТАЛОСЬ XXXX СВОБОДНЫХ ПОЛЕЙ

В случае переполнения ФП по интерфейсу передается код ошибки «Переполнение ФП»: требуется произвести замену фискальной памяти. Замена ФП осуществляется в соответствии с утверждённым Порядком проведения замены фискальной памяти контрольно-кассовых машин и Инструкцией по замене фискальной памяти на данном ПТК.

Доступ к информации в ФП имеет только налоговый инспектор. Работа с ФП защищена паролем доступа к ФП. Налоговый инспектор имеет право вводить в ФП реквизиты фискализации и перерегистрации и пароль, снимать фискальные отчеты.

ПТК обеспечивает работу в нефискальном и фискальном режимах. В **нефискальном режиме** (до проведения фискализации) поддерживаются все функции за исключением функций регистрации суточных отчетов в ФП и получения фискальных отчетов.

Фискальный режим обеспечивает регистрацию фискальных данных в ФП. Включение фискального режима происходит по завершению процесса фискализации. После проведения фискализации фискальный режим отключен быть не может. На всех фискальных документах, оформленных на ПТК в фискальном режиме, печатается сообщение – фискальный логотип, информирующее о том, что машина работает с фискальной памятью:

ФП

Система паролей

Доступ к работе с ПТК защищен паролями. Всего имеется 31 пароль: 28 паролей кассиров, пароль администратора, пароль системного администратора и пароль налогового инспектора. Чтобы начать работу в режиме регистрации необходимо ввести один из паролей кассиров, пароль администратора или пароль системного администратора.

Чтобы работать в режиме снятия отчетов и закрытия смены нужно ввести пароль администратора или системного администратора. Последовательность задания паролей (кроме пароля налогового инспектора) описана в «**Инструкции по эксплуатации**».

Для входа в режим программирования параметров ПТК необходимо ввести пароль системного администратора.

Для работы с фискальной памятью нужно ввести пароль налогового инспектора. Методика работы с ФП, принципы ввода и изменения пароля налогового инспектора описаны выше.

Неисправности ФП

В ПТК реализован механизм проверки сохранности фискальных данных.

При неисправности ФП или повреждении записи в ФП по интерфейсу передаётся код ошибки.

При попытке войти в режим налогового инспектора по неверному паролю, появится сообщение об ошибке «Ошибка 79: Неверный пароль», и ПТК заблокирует выполнение операций до ввода правильного пароля налогового инспектора.

Все записи ФП проверяются при снятии фискальных отчетов. При обнаружении ошибки в записи ФП сокращенный фискальный отчет прерывается, а полный фискальный отчет отмечает поврежденную запись строкой:

№0024

ЗАПИСЬ ПОВРЕЖДЕНА

и не учитывает эту запись при подсчете суммарного итога.

В случае аварии ПТК содержимое ФП можно прочитать с помощью резервного ПТК в условиях ремонтного предприятия. Методика прочтения содержимого ФП ПТК предоставляется ремонтному предприятию по дополнительному запросу.

ЭКЛЗ

Электронная контрольная лента защищённая (ЭКЛЗ) – программно-аппаратный модуль в составе ПТК, обеспечивающий контроль функционирования ПТК путем:

- ◆ некорректируемой (защищенной от коррекции) регистрации в нем информации обо всех оформленных на ПТК платежных документах и отчетах закрытия смены, проводимой в едином цикле с их оформлением,
- ◆ формирования криптографических проверочных кодов для указанных документов и отчетов закрытия смены,
- ◆ долговременного хранения зарегистрированной информации в целях дальнейшей ее идентификации, обработки и получения необходимых сведений налоговыми органами.

Для данной модели ПТК используется последовательный интерфейс I2C для связи ПТК с ЭКЛЗ. По умолчанию, для связи по интерфейсу I2C установлен режим работы без таймаута.

Криптографический проверочный код (КПК) – совокупность двух параметров:

- ◆ **Значение КПК** – контрольная сумма документа, рассчитываемая из его параметров на основании криптографических алгоритмов;
- ◆ **Номер КПК** – непрерывно нарастающий порядковый номер операции формирования значения КПК.

Данные параметры печатаются на каждом фискальном документе:

	ТОРГОВЫЙ ОБЪЕКТ № 1	
	ДОБРО ПОЖАЛОВАТЬ !	
	ПТК 00000142	ИНН 123456789012 #0010
	24.10.13 19:09	СИСТ. АДМИНИСТРАТОР
	ПРОДАЖА	№0013
	Сосиски охотничьи	
	1	=120.00
	ИТОГ	=120.00
	НАЛИЧНЫМИ	=120.00
	ПО НАЛОГУ А 20.00%	=120.00
	НДС	=20.00
	ФП	
	ЭКЛЗ 0237250642	
	00000068 039009	

Значение КПК

Регистрационный номер ЭКЛЗ – номер, присвоенный данной ЭКЛЗ в процессе ее изготовления.

Платежный документ – документ, оформленный на ПТК в процессе проведения кассовых операций продажи, покупки, возврата продажи и возврата покупки.

Вследствие того, что на ПТК **NCR-001K** ширина строки чека стандартным шрифтом составляет 48 символов, документы ЭКЛЗ согласно предъявляемым к ним требованиям выводятся на печать в 40-а символьном формате.

В случае, когда ЭКЛЗ близка к заполнению, 15-ый флаг (бит 14) в битовом поле флагов ККТ принимает значение «1», первой строкой в суточных отчётах с гашением после строки с номером отчёта выдаётся предупреждение: «ЭКЛЗ близка к заполнению».

Блокировка ПТК с ЭКЛЗ

ПТК блокирует выполнение всех команд регистраций и функций ЭКЛЗ при отсутствии в его составе ЭКЛЗ, а также при установке в неё ЭКЛЗ, активизированной в составе другого ПТК. Блокировка снимается установкой в ПТК неактивизированной ЭКЛЗ, либо ЭКЛЗ, активизированной в его составе.

ПТК блокирует выполнение всех функций, кроме команд «Тест целостности архива», «Прекращение», «Закрыть чек», «Закрыть смену», «Закрыть архив», команд формирования запросов при возврате от ЭКЛЗ кода ошибки, свидетельствующей о:

- ◆ заполнении ЭКЛЗ – ошибка 167: «ЭКЛЗ переполнена»;
- ◆ аварии ЭКЛЗ – ошибка 164: «Авария ЭКЛЗ»;
- ◆ превышении лимита времени функционирования ЭКЛЗ – ошибка 166: «Исчерпан временной ресурс ЭКЛЗ».

ПТК блокирует выполнение всех функций, кроме команд «Фискализация(перерегистрация)» или «Активизации ЭКЛЗ» при установке в состав ПТК неактивизированной ЭКЛЗ.

Порядок замены ЭКЛЗ в составе ПТК

ЭКЛЗ в составе ПТК подлежит замене, если:

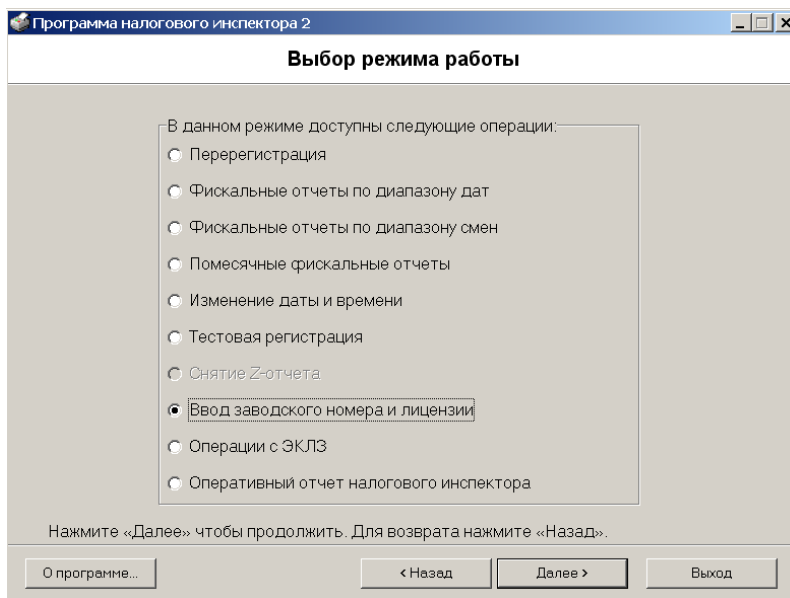
- ◆ проведено закрытие архива ЭКЛЗ;
- ◆ проводится перерегистрация ПТК;
- ◆ неисправность ЭКЛЗ не позволяет продолжить работу или провести закрытие архива.

В случае замены установке в ПТК подлежит только неактивизированная ЭКЛЗ.

Приложение 3

Ввод заводского номера и лицензии ПТК

Если заводской номер и лицензия не введены в ПТК, то в окне «Выбор режима работы» доступен только пункт «Ввод заводского номера и лицензии»:



По нажатию кнопки «Далее>>>» программа предлагает диалог для ввода заводского номера и лицензии. Сначала необходимо ввести заводской номер.

Внимание! *Заводской номер вводится один раз на заводе-изготовителе.*

Введите заводской номер в соответствующее поле. Для записи введенного заводского номера в ПТК нажмите кнопку «**Ввод зав. номера**». На экране появится запись об успешном вводе лицензии.

После установки заводского номера, в ПТК необходимо ввести лицензию.

Внимание! *Лицензия вводится на заводе-изготовителе.*

Для записи введенного номера лицензии в ПТК нажмите кнопку «**Ввод лицензии**».

Теперь окно ввода заводского номера и лицензии будет иметь следующий вид:

Программа налогового инспектора 2

Ввод заводского номера и лицензии

Введите заводской номер:

Введите лицензию:

Нажмите «Далее» чтобы продолжить. Для возврата нажмите «Назад».
Чтобы выйти из программы нажмите «Выход».

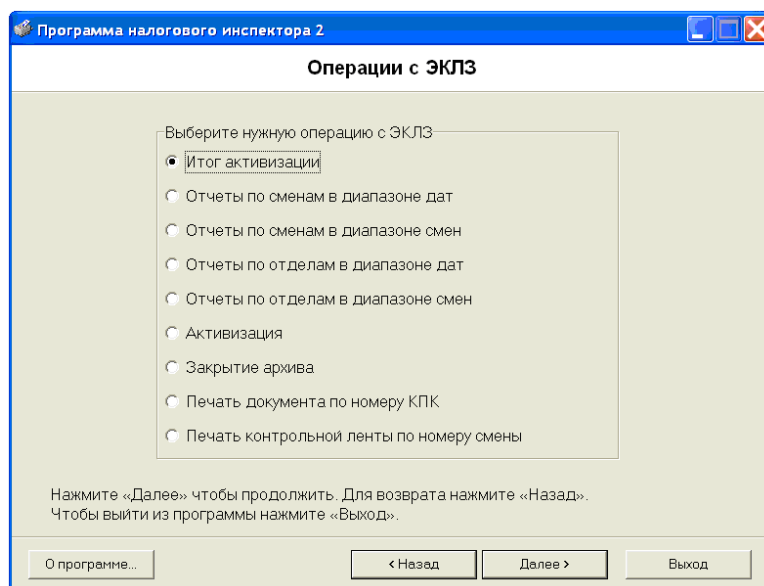
Если введенный код лицензии корректен для данного заводского номера ПТК, то лицензия устанавливается в ПТК. В этом случае по нажатию кнопки «Далее>>» программа вернется в окно «Выбор режима работы», в котором будут доступны все пункты, кроме пунктов «Ввод заводского номера и лицензии» и «Снятие Z-отчета».

Если код лицензии некорректен, то по нажатию кнопки «Далее>>» в окне «Выбор режима работы» доступен только пункт «Ввод заводского номера и лицензии».

Приложение 4

Операции с ЭКЛЗ

Для работы с ЭКЛЗ выберите закладку «Операции с ЭКЛЗ» и нажмите кнопку «Далее>»:



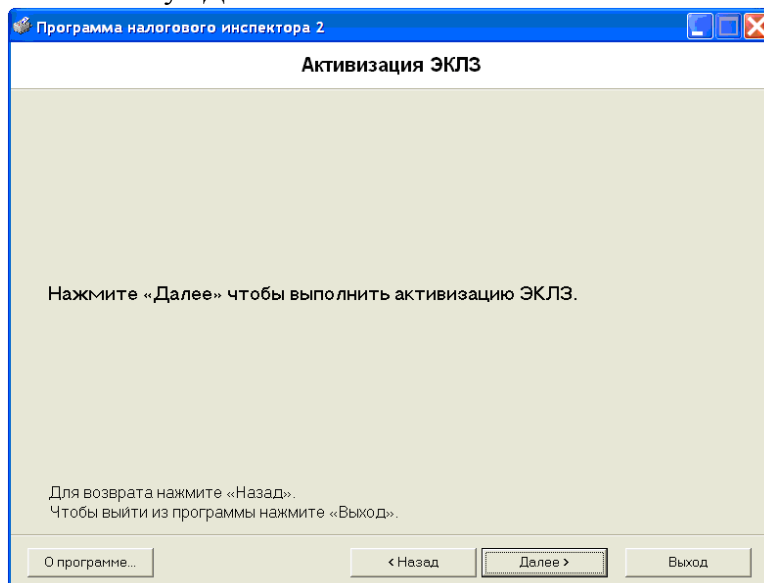
Активизация ЭКЛЗ

Активизация ЭКЛЗ – процедура, определяющая начало функционирования ЭКЛЗ в составе ПТК.

Активизация ЭКЛЗ необходима в тех случаях, когда старая ЭКЛЗ заполнилась и необходимо установить и активизировать новую.

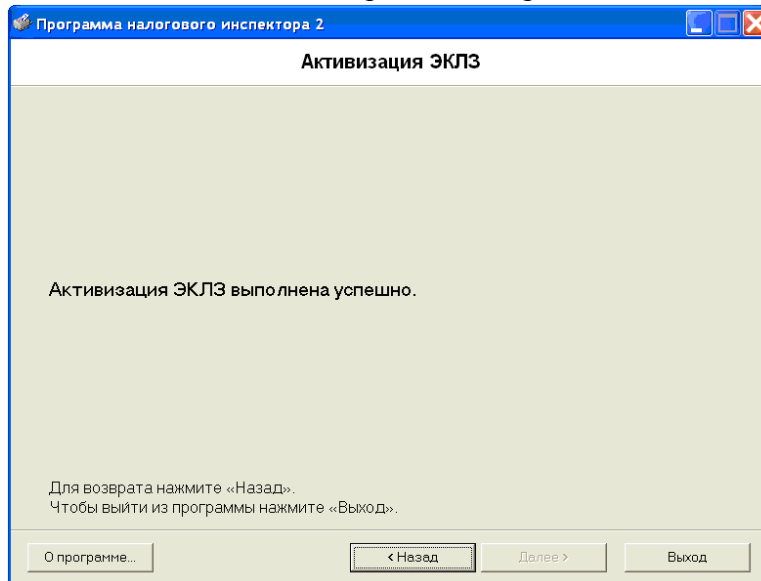
Необходимо отметить, что активизация ЭКЛЗ происходит автоматически также при фискализации ПТК (команда «Фискализация (перерегистрация)»),

Для проведения активизации выберите в окне «Операции с ЭКЛЗ» строку «Активизация» и нажмите кнопку «Далее>»:



Команда активизации для каждой ЭКЛЗ может быть выполнена всего один раз, эта команда выполняется в данном окне по нажатию кнопки «Далее».

При успешном выполнении данной операции на экране появится сообщение:

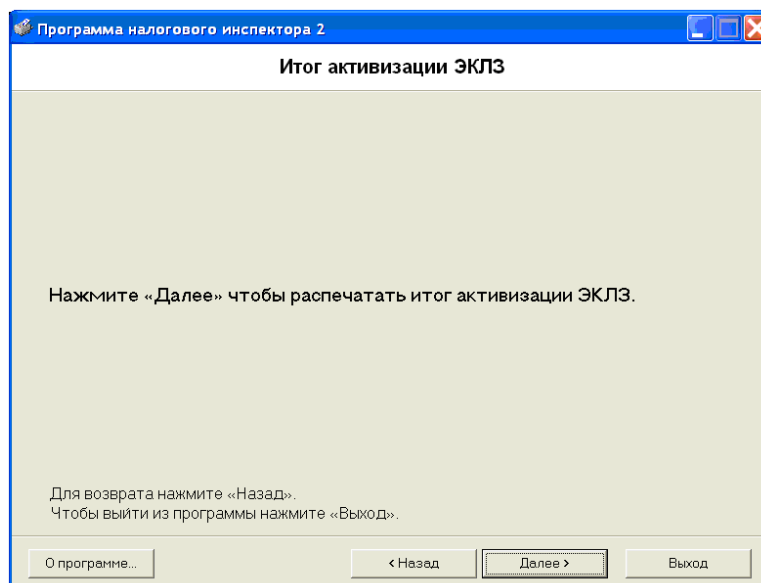


а на печать выводится чек следующего содержания:

```
-----  
АКТИВИЗАЦИЯ ЭКЛЗ                                     №0001  
Осталось №9 активизаций  
NCR-001K  
ККМ 000000000142 ИНН 112234567890  
ЭКЛЗ 3855880419  
ИТОГ АКТИВИЗАЦИИ  
24/10/13 12:42 ЗАКРЫТИЕ СМЕНЫ 0000  
РЕГИСТРАЦИОННЫЙ НОМЕР          001234567899  
00000008 #061719  
-----
```

Итог активизации ЭКЛЗ

Для запроса итога активизации ЭКЛЗ выберите пункт «Итог активизации» и нажмите кнопку «Далее»



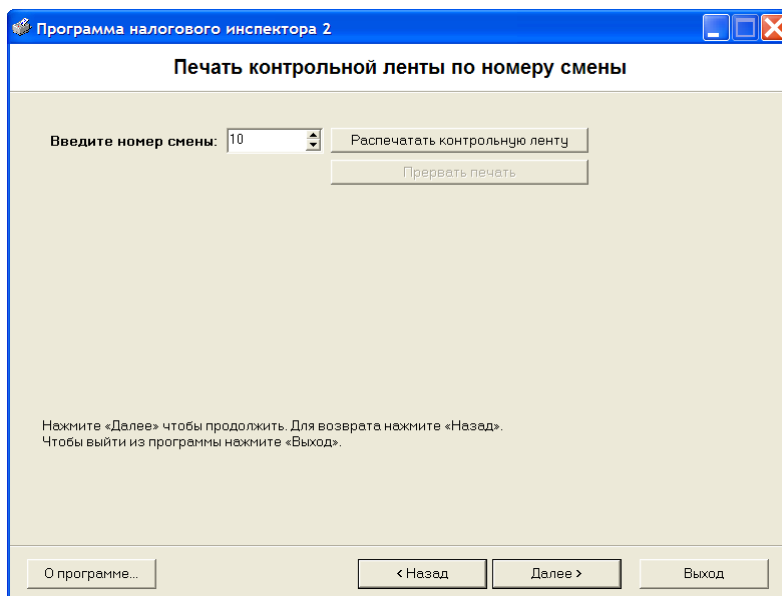
При нажатии в окне «Итог активизации ЭКЛЗ» кнопки «Далее» на печать будет выведена информация об активизации ЭКЛЗ в составе данного ПТК:

```
ИТОГ АКТИВИЗАЦИИ ЭКЛЗ №0001
NCR-001K
ККМ 000000000142 ИНН 112234567890
ЭКЛЗ 3855880419
ИТОГ АКТИВИЗАЦИИ
24/10/13 12:42 ЗАКРЫТИЕ СМЕНЫ 0000
РЕГИСТРАЦИОННЫЙ НОМЕР 001234567899
00000008 #061719
```

Для возвращения в окно «Операции с ЭКЛЗ» нажмите кнопку «<Назад».

Печать контрольной ленты по номеру смены

Для печати контрольной ленты по номеру смены необходимо, находясь в окне «Операции с ЭКЛЗ», выбрать строку «Печать контрольной ленты по номеру смены» и нажать кнопку «Далее»:



Кнопка «**Распечатать контрольную ленту**» инициирует печать контрольной ленты смены, выставленной в поле «**Введите номер смены**». Вид полученного документа зависит от того, запрашиваем ли мы контрольную ленту текущей или закрытой смены. Ниже приведены примеры документов (номер запрошенной смены выделен кружочком):

Контрольная лента текущей смены

```

ЗАПРОС КОНТР.ЛЕНТЫ ПО НОМЕРУ СМЕНЫ          №0004
NCR-001K
ККМ 000000000142 ИНН 077123456888
ЭКЛЗ 0237250642
КОНТРОЛЬНАЯ ЛЕНТА СМЕНА 0010
ПРОДАЖА 26/10/13 17:43 ОПЕРАТОР01
ОТДЕЛ001      1.000                      *5000.00
ИТОГ                                                *5000.00
00001611 #061127
ВОЗВР. ПРОДАЖИ 26/10/13 17:45 ОПЕРАТОР01
ОТДЕЛ003      2.000                      *15.00
ИТОГ                                                *30.00
00001612 #040322
ПОКУПКА 26/10/13 17:49 ОПЕРАТОР03
ОТДЕЛ007      5.000                      *1.50
НАЦЕНКА                                             *2.00
ИТОГ                                                *9.50
00001613 #010793

```

Контрольная лента закрытой смены

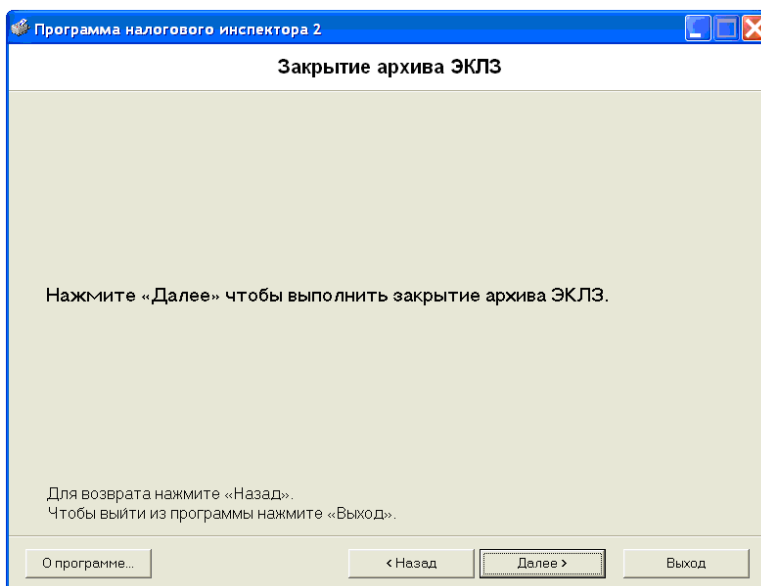
```

ЗАПРОС КОНТР.ЛЕНТЫ ПО НОМЕРУ СМЕНЫ          №0005
NCR-001K
ККМ 000000000142 ИНН 077123456888
ЭКЛЗ 0237250642
КОНТРОЛЬНАЯ ЛЕНТА СМЕНА 0010
ПРОДАЖА 26/10/13 17:43 ОПЕРАТОР01
ОТДЕЛ001      1.000                      *5000.00
ИТОГ                                                *5000.00
00001611 #061127
ВОЗВР. ПРОДАЖИ 26/10/13 17:45 ОПЕРАТОР01
ОТДЕЛ003      2.000                      *15.00
ИТОГ                                                *30.00
00001612 #040322
ПОКУПКА 26/10/13 17:49 ОПЕРАТОР03
ОТДЕЛ007      5.000                      *1.50
НАЦЕНКА                                             *2.00
ИТОГ                                                *9.50
00001613 #010793
ЗАКР.СМ. 0010 26/10/13 17:59 ОПЕРАТОР29
ПРОДАЖА                                             *5000.00
ПОКУПКА                                             *9.50
ВОЗВР. ПРОДАЖИ                                     *30.00
ВОЗВР. ПОКУПКИ                                     *0.00
00001614 #036716

```

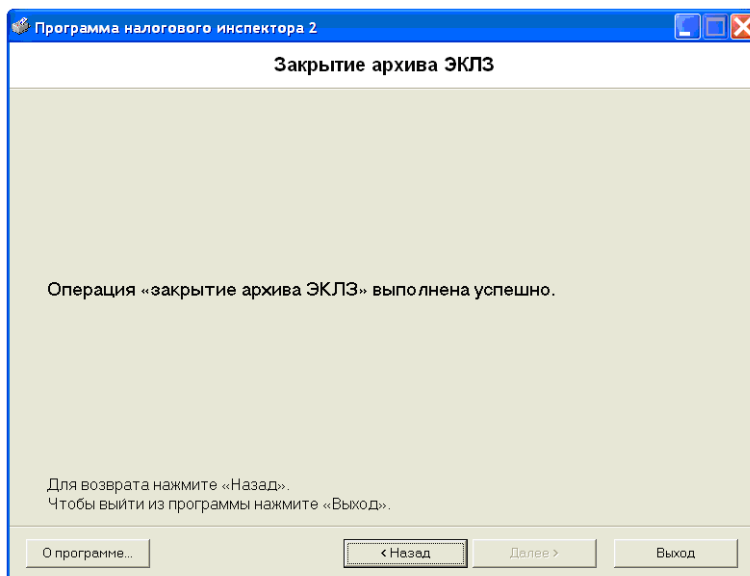
Закрытие архива ЭКЛЗ

Закрытие архива – процедура, завершающая функционирование ЭКЛЗ в составе ПТК во всех режимах, кроме чтения информации.



После успешного выполнения команды «**Закрытие архива ЭКЛЗ**» запись информации в архив ЭКЛЗ становится невозможна.

Для выполнения данной операции, нажмите на кнопку «**Далее**»». При этом появляется окошко с подтверждением успешного выполнения операции «закрытия архива ЭКЛЗ»:



и на печать выводится следующая информация:

ЗАКРЫТИЕ АРХИВА ЭКЛЗ	№0001
ЭКЛЗ: АРХИВ ЗАКРЫТ	

Внимание: *Закрытие архива ЭКЛЗ – НЕОБРАТИМАЯ ОПЕРАЦИЯ. После закрытия архива ЭКЛЗ её функционирование в составе ПТК прекращается и для продолжения работы ПТК требуется замена ЭКЛЗ.*

Печать документа по номеру КПК

Команда «Платежный документ из ЭКЛЗ по номеру КПК» позволяет вывести на печать платёжный документ по номеру КПК, присвоенному этому документу.

Введите номер КПК на закладке «Печать документа по номеру КПК» и нажмите кнопку «Распечатать документ». Эта команда позволяет вывести на печать платёжный документ (продажа, покупка, возврат продажи и возврат покупки) по номеру КПК, присвоенному этому документу, а также документ, зарегистрированный в ЭКЛЗ (отчеты о закрытии смены и об активизации ЭКЛЗ).

Документ будет иметь следующий вид (на чеке выделен номер КПК и заголовок запрашиваемого документа):

```

ЗАПРОС ДОКУМЕНТА ПО № КПК №0005
NCR-001K
ККМ 000000000142 ИНН 112234567890
ЭКЛЗ 3855880419
ДОКУМЕНТ 0000186
ЗАКР.СМ. 0002 25/10/09 17:59 ОПЕРАТОР29
ПРОДАЖА *5000.00
ПОКУПКА *0.00
ВОЗВР. ПРОДАЖИ *0.00
ВОЗВР. ПОКУПКИ *0.00
00000186 #036716
  
```

Примечание 1: В данном случае был запрошен документ суточного отчета с гашением с номером КПК «00000186».

Запрос документа операции регистрации по номеру КПК (на чеке выделен номер КПК и заголовок запрашиваемого документа):

```

ЗАПРОС ДОКУМЕНТА ПО № КПК №0006
NCR-001K
ККМ 000000000142 ИНН 112234567890
ЭКЛЗ 3855880419
ДОКУМЕНТ 0000187
ПРОДАЖА 25/10/13 16:01 ОПЕРАТОР29
ОТДЕЛ001 1.000 *5000.00
ИТОГ *5000.00
00000187 #036716
  
```

Примечание 2: В данном случае был запрошен документ операции продажи с номером КПК «00000187».

Для возвращения в окно «Операции с ЭКЛЗ» нажмите кнопку «Далее».

Отчёты ЭКЛЗ

Предусмотрена возможность снятия отчётов ЭКЛЗ четырёх типов:

- Отчёт по отделам в диапазоне дат (не реализован в ЭКЛЗ);
- Отчёт по отделам в диапазоне смен (не реализован в ЭКЛЗ);
- Отчёт по сменам в диапазоне дат;
- Отчёт по сменам в диапазоне смен.

В свою очередь, каждый отчёт может быть как кратким, так и полным.

Отчёт ЭКЛЗ по сменам в диапазоне дат

Установите в окне «Операции с ЭКЛЗ» курсор на строку «Отчет по сменам в диапазоне дат» и нажмите кнопку «Далее»:

Программа налогового инспектора 2

Отчеты ЭКЛЗ по сменам в диапазоне дат

Отчет будет снят с: 24.10.2013

по: 26.10.2013

Сокращенный отчет

Полный отчет

Прервать печать отчета

Нажмите «Далее» чтобы продолжить. Для возврата нажмите «Назад».
Чтобы выйти из программы нажмите «Выход».

О программе... < Назад Далее > Выход

По нажатию кнопки на печать выводится соответствующий (короткий/полный) отчёт ЭКЛЗ по сменам.

Примеры документов приведены ниже (запрошенный диапазон дат 24/10/13–26/10/13 выделен кружочком).

Краткий отчёт

ОТЧЕТ ЭКЛЗ ПО ДИАПАЗОНУ ДАТ	№0007
NCR-001K	
ККМ 000000000142 ИНН 112234567890	
ЭКЛЗ 3855880419	
ОТЧЕТ КРАТКИЙ	
ДАТЫ: 24/10/13-26/10/13	
ИТОГО ПО СМЕНАМ	
ПРОДАЖА	*50000.00
ПОКУПКА	*5000.00
ВОЗВР. ПРОДАЖИ	*0.00
ВОЗВР. ПОКУПКИ	*5000.00

Полный отчёт

ОТЧЕТ ЭКЛЗ ПО ДИАПАЗОНУ ДАТ		№0008
NCR-001K		
ККМ 000000000142 ИНН 112234567890		
ЭКЛЗ 3855880419		
ОТЧЕТ ПОЛНЫЙ		
ДАТЫ: 24/10/13-26/10/13		
ЗАКР.СМ. 0001 24/10/13 19:35 ОПЕРАТОР30		
ПРОДАЖА		*5000.00
ПОКУПКА		*0.00
ВОЗВР. ПРОДАЖИ		*0.00
ВОЗВР. ПОКУПКИ		*0.00
ЗАКР.СМ. 0002 26/10/13 18:41 ОПЕРАТОР29		
ПРОДАЖА		*45000.00
ПОКУПКА		*5000.00
ВОЗВР. ПРОДАЖИ		*0.00
ВОЗВР. ПОКУПКИ		*5000.00
ИТОГО ПО СМЕНАМ		
ПРОДАЖА		*50000.00
ПОКУПКА		*5000.00
ВОЗВР. ПРОДАЖИ		*0.00
ВОЗВР. ПОКУПКИ		*5000.00

Для возвращения в окно «Операции с ЭКЛЗ» нажмите кнопку «Далее»».

Отчёт ЭКЛЗ по сменам в диапазоне смен

Установите в окне «Операции с ЭКЛЗ» курсор на строку «Отчет по сменам в диапазоне смен» и нажмите кнопку «Далее»»:

Программа налогового инспектора 2

Отчеты ЭКЛЗ по сменам в диапазоне смен

Отчет будет снят со смены: 1

по смену: 2

Сокращенный отчет

Полный отчет

Прервать печать отчета

Нажмите «Далее» чтобы продолжить. Для возврата нажмите «Назад».
Чтобы выйти из программы нажмите «Выход».

О программе... < Назад Далее > Выход

По нажатию кнопки «Сокращенный отчет» или «Полный отчет» на печать выводится соответствующий (короткий/полный) отчёт ЭКЛЗ по сменам. Перед вызовом указать в одноименных полях закладки начальную и конечную смены диапазона.

Примеры документов приведены ниже (запрошенный диапазон смен 0001–0002 выделен кружочком).

Краткий отчет

ОТЧЕТ ЭКЛЗ ПО НОМЕРАМ СМЕН	№0010
NCR-001K	
ККМ 000000000142 ИНН 112234567890	
ЭКЛЗ 3855880419	
ОТЧЕТ КРАТКИЙ	
СМЕНЫ: 0001-0002	
ИТОГО ПО СМЕНАМ	
ПРОДАЖА	*50000.00
ПОКУПКА	*5000.00
ВОЗВР. ПРОДАЖИ	*0.00
ВОЗВР. ПОКУПКИ	*5000.00

Полный отчет

ОТЧЕТ ЭКЛЗ ПО НОМЕРАМ СМЕН	№0011
NCR-001K	
ККМ 000000000142 ИНН 112234567890	
ЭКЛЗ 3855880419	
ОТЧЕТ ПОЛНЫЙ	
СМЕНЫ: 0001-0002	
ЗАКР.СМ. 0001 24/10/13 19:35 ОПЕРАТОР30	
ПРОДАЖА	*5000.00
ПОКУПКА	*0.00
ВОЗВР. ПРОДАЖИ	*0.00
ВОЗВР. ПОКУПКИ	*0.00
ЗАКР.СМ. 0002 26/10/13 18:41 ОПЕРАТОР29	
ПРОДАЖА	*45000.00
ПОКУПКА	*5000.00
ВОЗВР. ПРОДАЖИ	*0.00
ВОЗВР. ПОКУПКИ	*5000.00
ИТОГО ПО СМЕНАМ	
ПРОДАЖА	*50000.00
ПОКУПКА	*5000.00
ВОЗВР. ПРОДАЖИ	*0.00
ВОЗВР. ПОКУПКИ	*5000.00

Для возвращения в окно «Операции с ЭКЛЗ» нажмите кнопку «Далее».

Кнопка «Прервать печать отчета» прекращает печать отчетов ЭКЛЗ, контрольных лент и платежных документов по номеру КПК.

Режим налогового инспектора на ПТК NCR-001K (при работе с терминалом «ШТРИХ-MobilePAY»)

Для работы с фискальной памятью необходимо ввести пароль доступа к ФП. Методика работы с ФП, принципы ввода и изменения пароля налогового инспектора описаны ниже.

Вход в режим налогового инспектора производится из режима «Выбор».

Вход осуществляется при последовательном нажатии клавиш [5], [X], и [ОПЛ]. При этом на дисплее появляется запрос подтверждения входа в режим:

С-00

Предлагается нажать клавишу [С] или [00].

Нажатие клавиши [С] осуществляет возврат в главное меню:

ВЫБОР

Нажатие клавиши [00] осуществляет вход в режим ввода пароля доступа к ФП:

ВНИМАНИЕ!!! Режим налогового инспектора защищен паролем от несанкционированного доступа. В случае ввода неверного пароля ПТК будет заблокирован. Разблокировка будет возможна **только** при вводе правильного пароля. Выключение и последующее включение ПТК **не снимет** блокировку.

Ввод пароля доступа к ФП осуществляется с помощью цифровой клавиатуры. В случае если ПТК нефискализирован, используется пароль по умолчанию «0». Если используется пароль по умолчанию или запрограммирован пароль «0», то для его ввода достаточно нажать кнопку [ОПЛ]. При вводе пароль отображается на дисплее в виде точек. Пусть при фискализации или предыдущей перерегистрации был задан пароль 2000:

-----00

При вводе пароля можно вернуться в главной меню при нажатии кнопки [РЕ]. Однако это можно сделать **только** до нажатия кнопки [ОПЛ], завершающей ввод пароля.

Ввод пароля завершается нажатием кнопки [ОПЛ]. Если пароль введен верно, то на дисплее появится меню режима налогового инспектора:

F1-5

в противном случае ПТК будет заблокирован до ввода правильного пароля.

Функции клавиш

Клавиша	Назначение
[1]	- ввод заводского номера ПТК.
[2]	- фискализация/перерегистрация ПТК.
[3]	- сокращенный фискальный отчет по диапазону дат.
[4]	- полный фискальный отчет по диапазону дат.
[5]	- сокращенный фискальный отчет по диапазону смен.
[6]	- полный фискальный отчет по диапазону смен.
[PE]	- выход в режим «ВЫБОР».
[↑]	- промотка чековой ленты.

Меню режима налогового инспектора содержит 6 пунктов. С их помощью можно произвести следующие операции:

1. Ввод заводского номера ПТК. Заводской номер можно вводить только один раз, и затем изменить его невозможно.
2. Фискализация/перерегистрация ПТК с последующей активизацией ЭКЛЗ. При этом осуществляется ввод РНМ (регистрационного номера машины), ИНН (идентификационного номера налогоплательщика) и нового пароля доступа к ФП. Введенные данные вступают в силу после успешного завершения операции.
3. Сокращенный фискальный отчет по диапазону дат. Выводит фискальный отчет, включающий суммарный итог продаж за указанный период времени.
4. Полный фискальный отчет по диапазону дат. Выводит фискальный отчет, включающий сумму продаж по каждой дате диапазона, а также суммарный итог продаж за указанный период времени.
5. Сокращенный фискальный отчет по диапазону смен. Выводит фискальный отчет, включающий суммарный итог продаж за указанный период смен.
6. Полный фискальный отчет по диапазону смен. Выводит фискальный отчет, включающий сумму продаж по каждой смене диапазона, а также суммарный итог продаж за указанный период смен.

Режим ввода заводского номера

Каждый ПТК должен иметь уникальный заводской номер, который обычно задается производителем, однако, если номер не задан, его необходимо ввести до начала процесса фискализации ПТК.

Вход в режим ввода заводского номера осуществляется из меню налогового инспектора по нажатию кнопки [1] на клавиатуре терминала. Если заводской номер уже задан, то на принтере распечатывается строка

З/Н УЖЕ ЗАДАН ПТК 12345678

и происходит выход в меню налогового инспектора, иначе на дисплее появится:

ЗН

означающий приглашение к вводу заводского номера. Заводской номер ПТК – это 8-разрядное число. Однако необязательно вводить все 8 цифр. Если ввести меньшее количество цифр, то старшие разряды будут заменены нулями. Например, если ввести цифры «123», то номер ПТК будет «00000123».

Ввод осуществляется с помощью цифровых кнопок. При вводе заводской номер отображается на дисплее. Введем, например, номер «12345677»:

12345677

Ввод номера можно отменить, нажав кнопку [С]. При этом происходит выход в меню режима налогового инспектора, и введенные данные не запоминаются.

Ввод заводского номера завершается нажатием кнопки [ОПЛ]. При этом на ленте распечатывается строка, содержащая введенный номер

ВВЕДЕН З/Н
ПТК 12345677

а на дисплее появляется запрос подтверждения ввода:

С-00

Необходимо нажать кнопку [С] или [00].

Нажатие кнопки [С] осуществляет возврат в меню режима налогового инспектора, и введенные данные не запоминаются.

Нажатие кнопки [00] подтверждает правильность введенных данных: на принтере распечатывается строка

ПТК 12345677

Введенный заводской номер сохраняется в фискальной памяти ПТК, после чего происходит выход в меню режима налогового инспектора.

Режим фискализации/перерегистрации

Режим фискализации/перерегистрации подразумевает ввод новых значений для таких параметров ПТК как:

- ◆ РНМ (регистрационный номер машины);
- ◆ ИНН (идентификационный номер налогоплательщика);
- ◆ пароль доступа к ФП.

Вход в этот режим осуществляется из меню режима налогового инспектора.

ВНИМАНИЕ! Вход в режим фискализации/перерегистрации возможен только при условии, что у ПТК задан заводской номер (см. «Режим ввода заводского номера»).

Вход осуществляется по нажатию кнопки [2]. Если заводской номер ПТК не задан, то на принтере распечатается

З/Н НЕ ЗАДАН

и произойдет выход в меню налогового инспектора.

ВНИМАНИЕ! Если в ПТК установлена активизированная ЭКЛЗ, то при входе в режим будет распечатано сообщение об ошибке:

ЭКЛЗ УЖЕ АКТИВИЗИРОВАНА!

и на дисплей будет выведено сообщение:

E 223

По нажатию клавиши [С] произойдет выход в меню налогового инспектора.

По нажатию клавиш [С] или [РЕ] фискализация/перерегистрация прерывается с печатью сообщения:

РЕГИСТРАЦИЯ ПРЕРВАНА!

и произойдет выход в меню режима налогового инспектора.

При нажатии кнопки [2] на дисплее появится приглашение к вводу РНМ (регистрационного номера машины):

Р 0

Ввод осуществляется с помощью цифровых кнопок. Регистрационный номер представляет собой 10-разрядное число. Однако необязательно вводить все 10 цифр. Если ввести меньшее количество цифр, то старшие разряды будут заменены нулями. Например, если ввести цифры «123456», то значение РНМ будет «0000123456». Введем, например, номер «1234567890»:

04567890

***Примечание.** На дисплее отображается только 7 последних набранных цифр РНМ (знак в левом нижнем углу показывает, что не все цифры вмещаются на дисплее).*

В любой момент времени ввод РНМ можно отменить, нажав кнопку [С]. При этом происходит выход в меню режима налогового инспектора, и введенные данные не запоминаются.

Ввод РНМ завершается нажатием кнопки [ОПЛ]. РНМ запоминается, и на дисплее появляется приглашение к вводу ИНН (идентификационного номера налогоплательщика):

Н 0

Ввод ИНН осуществляется с помощью цифровых кнопок. ИНН представляет собой 12-разрядное число. Введем, например, ИНН «123456789012»:

06789012

***Примечание.** На дисплее отображается только 7 последних набранных цифр РНМ (знак в левом нижнем углу показывает, что не все цифры вмещаются на дисплее).*

В любой момент времени ввод ИНН можно отменить, нажав кнопку [С]. При этом происходит выход в меню режима налогового инспектора, и введенные РНМ и ИНН не запоминаются.

Ввод ИНН завершается нажатием кнопки [ОПЛ]. ИНН запоминается, и на дисплее появляется приглашение к вводу нового пароля налогового инспектора:

П 0

Ввод пароля налогового инспектора осуществляется с помощью цифровых кнопок. Пароль представляет собой 8-разрядное число. При вводе пароль **ОТОБРАЖАЕТСЯ НА ДИСПЛЕЕ**. Введем, например, пароль «54321»:

54321

Его длина составляет 5 символов, однако, в отличие от ввода РНМ и ИНН, это НЕ значит, что пароль будет дополнен нулями. То есть, при последующем вводе пароля нужно будет вводить именно «54321», а не «00054321».

В любой момент времени ввод пароля можно отменить, нажав клавишу [С]. При этом происходит выход в меню режима налогового инспектора, и введенные РНМ, ИНН и новый пароль не запоминаются.

Ввод пароля завершается нажатием клавиши [ОПЛ], на дисплее появляется приглашение к подтверждению всей введенной информации:

С-00

Нажатие кнопки [С] осуществляет возврат в меню режима налогового инспектора, и введенные данные не запоминаются.

Нажатие кнопки [00] подтверждает правильность введенных данных. Если проводилась фискализация, распечатывается чек фискализации:

```
ТОРГОВЫЙ ОБЪЕКТ № 1
ДОБРО ПОЖАЛОВАТЬ !
ПТК 00000142          ИНН 112234567890 №0039
24.10.13 18:56          НАЛОГ. ИНСПЕКТОР
РЕГИСТРАЦИЯ          #0001
РНМ          1234567899
ИНН          112234567890
ФП
Осталось №9 активизаций
NCR-001K
ККМ 000000000142  ИНН 112234567890
ЭКЛЗ 3855880419
ИТОГ АКТИВИЗАЦИИ
24/10/13 19:42 ЗАКРЫТИЕ СМЕНЫ 0000
РЕГИСТРАЦИОННЫЙ НОМЕР          001234567899
00001814 #037517
```

Если ПТК фискализирован, то есть была проведена хотя бы одна фискализация и предполагается произвести перерегистрацию, то при нажатии кнопки [2] будет распечатан чек с реквизитами всех проведённых до этого момента фискализаций и перерегистраций (например, фискализации и одной перерегистрации).

Введенные данные сохраняются в ФП ПТК.

Фискальные отчеты

Фискальные отчеты включают сокращенный и полный отчеты по диапазону дат, а также по диапазону смен. Для получения отчета по диапазону дат необходимо ввести начальную и конечную даты, тем самым задать диапазон. Для получения отчета по диапазону смен - ввести номер начальной и конечной смен.

Общие положения

Вход в режим снятия фискального отчета осуществляется из меню режима налогового инспектора по нажатию соответствующей клавиши. Если ПТК нефискализирован, снятие фискальных отчетов невозможно. В этом случае выдаётся ошибка «E 168» - «Не фискальный ПТК» и терминал в режим фискальных отчетов не входит.

Если в фискальной памяти ПТК не содержится ни одной записи (при этом ПТК может быть фискализирован), т. е. на ПТК не было снято ни одного отчета с гашением, то получение фискального отчета невозможно, и вход в режим не происходит.

В этом случае выдаётся ошибка «E 170» - «Нет отчётов» и терминал в режим фискальных отчетов не входит.

Внешний вид отчётов

В начале каждого отчета производится печать реквизитов регистраций ПТК, включающих значения РНМ, ИНН, даты перерегистраций и номера последних закрытых смен перед перерегистрациями.

Отличие между отчетами состоит в содержании самого отчета. Методика их получения не отличается, поэтому описание является общим, как для сокращённого, так и для полного фискального отчёта.

Сокращенный фискальный отчет содержит суммарный итог продаж за указанный период времени.

Полный фискальный отчет содержит сумму продаж по каждой дате диапазона, а также суммарный итог продаж за указанный период времени.

Фискальные отчеты по диапазону дат

Фискальные отчеты по диапазону дат включают сокращенный и полный отчеты. Для получения отчета необходимо ввести начальную и конечную даты, тем самым задать диапазон формирования отчета.

Вход в режим снятия фискального отчета по диапазону дат осуществляется из меню режима налогового инспектора по нажатию клавиши [3] для сокращенного отчета, или [4] – для полного отчета.

Если в фискальной памяти содержится хотя бы одна запись, то происходит вход в режим снятия отчета. При этом печатается чек, содержащий реквизиты регистраций, а на дисплее появляется приглашение к вводу начальной даты диапазона фискального отчета:

Если до ввода первого символа даты нажать кнопку [ОПЛ], то на дисплее отобразится дата первой записи в фискальной памяти. Таким образом, можно выяснить дату, начиная с которой можно снимать фискальный отчет. Например, если первая запись датируется 16 апреля 2002 года, то при нажатии кнопки [ОПЛ] на дисплее отобразится «16-04-02»:

Также до ввода первого символа даты можно выйти из режима фискального отчета в меню режима налогового инспектора, нажав кнопку [РЕ].

Ввод даты осуществляется с помощью цифровых клавиш, при этом она отображается на дисплее в формате ЧЧ-ММ-ГГ, где ЧЧ – число, ММ – месяц, ГГ – год. Введем, например, дату 10 мая 2002 года:

Если при вводе нажать кнопку [С], то произойдет сброс введенных данных и выход в начало режима ввода начальной даты (приглашение «ЗН»).

Ввод начальной даты отчета завершается нажатием кнопки [ОПЛ]. Если дата введена неправильно, или она больше, чем дата последней записи в фискальной памяти, то терминал вернется в начало режима ввода даты (приглашение «ЗН»).

Если введенная дата корректна, то произойдет переход к вводу даты окончания диапазона, на дисплее отобразится соответствующее приглашение («ЗВ»):

Ввод даты окончания диапазона практически не отличается от ввода начальной даты за тем исключением, что при нажатии кнопки [ОПЛ] до ввода первого символа даты, на дисплее отображается дата последней записи фискальной памяти. Введем, например, дату окончания 15 мая 2002 года:

Если при вводе нажать кнопку [С], то произойдет сброс введенных данных и выход в начало режима ввода даты окончания диапазона (приглашение «ЗВ»).

Ввод даты окончания отчета завершается нажатием кнопки [ОПЛ]. Если дата введена неправильно, или она меньше, чем дата первой записи в ФП, то терминал вернется в режим ввода даты окончания диапазона (приглашение «ЗВ»).

Если введенная дата корректна, то на принтере будет распечатан выбранный фискальный отчет, после чего терминал вернется в меню режима налогового инспектора.

Фискальные отчеты по диапазону смен

Фискальные отчеты по диапазону смен включают сокращенный и полный отчеты. Для получения отчета необходимо ввести начальную и конечную смены, тем самым задать интервал отчетных смен.

Методика получения отчетов по диапазону смен аналогична методике отчетов по диапазону дат за тем исключением, что вместо дат необходимо вводить номера смен.

Вход в режим снятия фискального отчета по диапазону смен осуществляется из меню режима налогового инспектора по нажатию клавиши [5] для сокращенного отчета, или [6] – для полного отчета.

Если в фискальной памяти содержится хотя бы одна запись, то происходит вход в режим снятия отчета. При этом печатается чек, содержащий реквизиты регистраций, а на дисплее появляется приглашение к вводу номера начальной смены диапазона фискального отчета:

СН

Если до ввода первого символа номера смены нажать кнопку [ОПЛ], то на дисплее отобразится номер первой смены в фискальной памяти:

1

Если теперь нажать кнопку [С], то можно редактировать номер начальной смены диапазона.

Также до ввода первого символа смены можно выйти из режима фискального отчета в меню режима налогового инспектора, нажав кнопку [РЕ].

Номер смены – это 4-разрядное число. Ввод номера осуществляется с помощью цифровых клавиш, при этом он отображается на дисплее. Введем, например, начальную смену «2»:

2

Если при вводе нажать кнопку [С], то произойдет сброс введенных данных и выход в начало режима ввода номера начальной смены.

Ввод номера начальной смены завершается нажатием кнопки [ОПЛ]. Если номер введен неправильно или он больше, чем номер последней записи в фискальной памяти, то терминал вернется в начало режима ввода смены (приглашение «↵»).

Если введенный номер смены корректен, то произойдет переход к режиму ввода конечной смены диапазона, а на дисплее отобразится соответствующее приглашение «↵»:

СВ

Ввод номера смены окончания диапазона практически не отличается от ввода номера начальной смены с тем лишь исключением, что при нажатии кнопки [ОПЛ] до ввода первого символа смены, на дисплее отображается номер последней смены, сохраненной в фискальной памяти:

7

Введем, например, номер конечной смены диапазона «5»:

5

Если при вводе нажать кнопку [С], то произойдет сброс введенных данных и выход в начало режима ввода номера смены окончания диапазона:

СВ

Ввод номера последней смены отчета завершается нажатием кнопки [ОПЛ]. Если номер смены введен неправильно, или он меньше, чем номер начальной смены, то терминал вернется в режим ввода номера конечной смены диапазона (приглашение «↵»).

Если введенный номер смены корректен, то на ленте будет распечатан выбранный фискальный отчет, после чего терминал вернется в меню режима налогового инспектора.

Работа с ЭКЛЗ (при работе с терминалом «ШТРИХ-MobilePAY»)

Этот режим позволяет:

- ◆ снимать отчет из ЭКЛЗ по отделам в диапазоне дат (не реализован в ЭКЛЗ);
- ◆ снимать отчет из ЭКЛЗ по отделам в диапазоне смен (не реализован в ЭКЛЗ);
- ◆ снимать отчет из ЭКЛЗ по номерам закрытых смен;
- ◆ снимать отчет из ЭКЛЗ по датам закрытых смен;
- ◆ печатать итоги смены из ЭКЛЗ по номеру смены;
- ◆ печатать итоги активизации ЭКЛЗ;
- ◆ печатать документ из ЭКЛЗ по номеру КПК;
- ◆ печатать контрольную ленту из ЭКЛЗ по номеру смены;
- ◆ проводить тест архива ЭКЛЗ.

Вход в режим снятия отчетов ЭКЛЗ возможен только из режима «ВЫБОР». Чтобы начать работу в режиме снятия отчетов ЭКЛЗ необходимо нажать клавишу [8] и ввести пароль одного из операторов, имеющих доступ к работе в данном режиме в соответствии с настройками Таблицы 3 (по умолчанию «30»).

Действия	Клавиатура	Дисплей
Включите питание терминала.		ВЫБОР
Войдите в режим снятия отчетов ЭКЛЗ.	[8]	-----
Введите пароль.	[3] [0]	-----
Подтвердите пароль.	[ОПЛ]	Я 1-9

Терминал находится в режиме снятия отчетов ЭКЛЗ.

Для выхода из режима снятия отчетов ЭКЛЗ в режим «Выбор» нажмите клавишу [РЕ].

Внимание! Отчеты ЭКЛЗ приведены ранее.

Отчет по отделам в диапазоне дат¹

Действия	Клавиатура	Дисплей
Терминал находится в режиме снятия отчетов ЭКЛЗ.		Я 1-9
Выберите отчет из ЭКЛЗ по отделам в диапазоне дат. На дисплее появляется приглашение ввести начальную дату отчёта.	[1]	ЖН
Введите начальную дату отчёта в формате ДДММГГ, например 16-04-02 (см. Примечание 1).	[1][6][0][4] [0][2]	16-04-02
Подтвердите правильность введённой начальной даты отчёта. На дисплее появляется приглашение ввести конечную дату отчёта.	[ОПЛ]	ЖО
Введите конечную дату отчёта в формате Д Д М М Г Г, например 10-05-02 (см. Примечание 2).	[1][0][0][5] [0][2]	10-05-02
Подтвердите правильность введённой конечной даты отчёта. На дисплее появляется приглашение ввести номер отдела.	[ОПЛ]	НО
Введите номер отдела, например «2» (см. Примечание 3).	[2]	2
Подтвердите правильность введённого номера отдела. На дисплее появляется приглашение ввести тип отчёта.	[ОПЛ]	ЖО 0-1
Введите тип отчёта: «1» – полный, «0» – краткий, например, «1» – полный (см. Примечание 4). ПТК печатает отчёт.	[1]
Терминал находится в режиме снятия отчетов ЭКЛЗ.		Я 1-9

Примечание 1. Ввод начальной даты. Ввод даты осуществляется с помощью цифровых клавиш, при этом она отображается на дисплее в формате ДД-ММ-ГГ, где ДД – день, ММ – месяц, ГГ – год. Если до ввода первого символа даты нажать кнопку [ОПЛ], то на дисплее отобразится дата последней записи в ЭКЛЗ. Таким образом, можно выяснить конечную дату, по которую можно снимать отчет ЭКЛЗ. Например, если конечная запись датируется 16 апреля 2002 года, то при нажатии клавиши [ОПЛ] на дисплее отобразится «16-04-02».

Если при вводе нажать кнопку [С], то произойдет сброс введенных данных и выход в начало режима ввода начальной даты (приглашение «ЖН»).

Если дата введена неправильно, то терминал подаст звуковой сигнал и вернется в начало режима ввода начальной даты (приглашение «ЖН»).

Если введенная дата корректна, то произойдет переход к режиму ввода даты окончания диапазона, на дисплее отобразится соответствующее приглашение «ЖО».

¹ Отчет не реализован в ЭКЛЗ.

Примечание 2. Ввод конечной даты. Ввод даты окончания диапазона практически не отличается от ввода начальной даты, при нажатии кнопки [ОПЛ] до ввода первого символа даты на дисплее отображается дата последней записи в ЭКЛЗ. Например, если последняя запись датируется 15 мая 2002 года, то при нажатии кнопки [ОПЛ] на дисплее отобразится «».

Если при вводе нажать клавишу [С], то произойдет сброс введенных данных и выход в начало режима ввода даты окончания диапазона (приглашение «»).

Если дата введена неправильно или она меньше, чем уже введенная начальная дата диапазона, то терминал подаст звуковой сигнал и вернется в режим ввода даты окончания диапазона (приглашение «»).

Если введенная дата корректна, то произойдет переход к режиму ввода номера отдела, на дисплее отобразится соответствующее приглашение «».

Примечание 3. Ввод номера отдела: Ввод номера отдела осуществляется с помощью цифровых клавиш, при этом он отображается на дисплее. Если до ввода первого символа номера отдела нажать кнопку [ОПЛ], то на дисплее отобразится «1» (первый отдел). После того как был введен номер отдела, терминал переходит в режим ввода типа отчёта, и на дисплее появляется приглашение «».

Примечание 4. Ввод типа отчёта: Ввод типа отчёта осуществляется с помощью цифровых клавиш. Если введен неправильный тип отчёта (была нажата какая-либо цифровая кнопка, но не [0] или [1]), то терминал подаст звуковой сигнал и вернется в режим ввода типа отчёта (приглашение «»).

Если тип отчёта корректен, то на принтере будет распечатан отчёт, после чего терминал вернется в режим снятия отчетов ЭКЛЗ.

Внимание!!! На любом из этапов ввода параметров отчёта можно вернуться в меню режима снятия отчетов ЭКЛЗ, нажав кнопку [РЕ].

Отчет по отделам в диапазоне смен²

Действия	Клавиатура	Дисплей
Терминал находится в режиме снятия отчетов ЭКЛЗ.		<input type="text" value="A 1-9"/>
Выберите отчет из ЭКЛЗ по отделам в диапазоне смен. На дисплее появляется приглашение ввести начальную смену отчёта.	[2]	<input type="text" value="СН"/>
Введите начальную смену отчёта, например «16» (см. Примечание 1).	[1] [6]	<input type="text" value="16"/>
Подтвердите правильность введенной начальной смены отчёта. На дисплее появляется приглашение ввести конечную смену отчёта.	[ОПЛ]	<input type="text" value="СВ"/>
Введите конечную смену отчёта, например «20» (см. Примечание 2).	[2] [0]	<input type="text" value="20"/>
Подтвердите правильность введенной конечной смены отчёта. На дисплее появляется приглашение ввести номер отдела.	[ОПЛ]	<input type="text" value="№"/>
Введите номер отдела, например «2» (см. Примечание 3).	[2]	<input type="text" value="2"/>

² Отчет не реализован в ЭКЛЗ.

Подтвердите правильность введённого номера отдела. На дисплее появляется приглашение ввести тип отчёта.

Введите тип отчёта: «1» – полный, «0» – краткий, например, «1» – полный (см. Примечание 4). ПТК печатает отчёт.

Терминал находится в режиме снятия отчетов ЭКЛЗ.

[ОПЛ]

80 0-1

[1]

.....

Я1-9

Примечание 1. Ввод начальной смены: Ввод смены осуществляется с помощью цифровых клавиш, при этом она отображается на дисплее. Если до ввода первого символа смены нажать кнопку [ОПЛ], то на дисплее отобразится смена последней записи в ЭКЛЗ. Таким образом, можно выяснить конечную смену, по которую можно снимать отчет ЭКЛЗ. Например, если последняя смена в ЭКЛЗ имеет номер «16», то при нажатии кнопки [ОПЛ] на дисплее отобразится «».

Если при вводе нажать кнопку [С], то произойдет сброс введенных данных и выход в начало режима ввода начальной смены (приглашение «ГН»).

После того как начальная смена введена, произойдет переход к режиму ввода конечной смены диапазона, на дисплее отобразится соответствующее приглашение «».

Примечание 2. Ввод конечной смены: Ввод конечной смены диапазона практически не отличается от ввода начальной смены, при нажатии кнопки [ОПЛ] до ввода первого символа смены на дисплее отображается номер последней смены в ЭКЛЗ. Например, если номер последней смены «20», то при нажатии кнопки [ОПЛ] на дисплее отобразится «».

Если при вводе нажать кнопку [С], то произойдет сброс введенных данных и выход в начало режима ввода конечной смены диапазона (приглашение «ГД»).

Если номер введенной конечной смены меньше, чем номер уже введенной начальной смены, терминал подаст звуковой сигнал и вернется в режим ввода конечной смены диапазона (приглашение «ГД»).

Если введенная смена корректна, то произойдет переход к режиму ввода номера отдела, на дисплее отобразится соответствующее приглашение «».

Примечание 3. Ввод номера отдела: Ввод номера отдела осуществляется с помощью цифровых клавиш, при этом он отображается на дисплее. Если до ввода первого символа номера отдела нажать кнопку [ОПЛ], то на дисплее отобразится «1» (первый отдел). После того как был введен номер отдела, терминал переходит в режим ввода типа отчёта, и на дисплее появляется приглашение «».

Примечание 4. Ввод типа отчёта: Ввод типа отчёта осуществляется с помощью цифровых клавиш. Если введен неправильный тип отчёта (была нажата какая-либо цифровая кнопка, но не [0] или [1]), то терминал подаст звуковой сигнал и вернется в режим ввода типа отчёта (приглашение «»).

Если тип отчёта корректен, то на принтере будет распечатан отчёт, после чего терминал вернется в режим снятия отчетов ЭКЛЗ.

Внимание!!! На любом из этапов ввода параметров отчёта можно вернуться в меню режима снятия отчетов ЭКЛЗ, нажав кнопку [РЕ].

Отчет по номерам закрытых смен

Действия	Клавиатура	Дисплей
Терминал в режиме снятия отчетов ЭКЛЗ.		Р 1-9
Выберите отчет из ЭКЛЗ по номерам закрытых смен. На дисплее приглашение ввести начальную смену отчёта.	[3]	EH
Введите начальную смену отчёта, например «4» (см. Примечание 1).	[4]	4
Подтвердите ввод начальной смены отчёта. На дисплее приглашение ввести конечную смену отчёта.	[ОПЛ]	EH
Введите конечную смену отчёта, например «5» (см. Примечание 2).	[5]	5
Подтвердите ввод конечной смены отчёта. На дисплее приглашение ввести тип отчёта.	[ОПЛ]	EH 0-1
Введите тип отчёта: «1» – полный, «0» – краткий, например, «1» – полный (см. Примечание 3). ПТК печатает отчёт.	[1]
Терминал в режиме снятия отчетов ЭКЛЗ.		Р 1-9

Примечание 1. Ввод начальной смены: Ввод начальной смены осуществляется с помощью цифровых клавиш, при этом она отображается на дисплее. Если до ввода первого символа смены нажать кнопку [ОПЛ], то на дисплее отобразится смена последней записи в ЭКЛЗ. Таким образом, можно выяснить конечную смену, по которую можно снимать отчет ЭКЛЗ. Например, если последняя смена в ЭКЛЗ имеет номер «4», то при нажатии кнопки [ОПЛ] на дисплее отобразится «».

Если при вводе нажать кнопку [С], то произойдет сброс введенных данных и выход в начало режима ввода начальной смены (приглашение «EH»).

После того как начальная смена введена, произойдет переход к режиму ввода конечной смены диапазона, на дисплее отобразится соответствующее приглашение «».

Примечание 2. Ввод конечной смены: Ввод конечной смены диапазона практически не отличается от ввода начальной смены при нажатии кнопки [ОПЛ] до ввода первого символа смены на дисплее отображается номер последней смены в ЭКЛЗ. Например, если номер последней смены «5», то при нажатии кнопки [ОПЛ] на дисплее отобразится «».

Если при вводе нажать кнопку [С], то произойдет сброс введенных данных и выход в начало режима ввода конечной смены диапазона (приглашение «EH»).

Если номер введенной конечной смены меньше, чем номер уже введенной начальной смены, терминал подаст звуковой сигнал и вернется в режим ввода конечной смены диапазона (приглашение «EH»).

Если введенная смена корректна, то терминал переходит в режим ввода типа отчёта, и на дисплее появляется приглашение «».

Примечание 3. Ввод типа отчёта: Ввод типа отчёта осуществляется с помощью цифровых клавиш. Если введен неправильный тип отчёта (была нажата какая-либо цифровая кнопка, но не [0] или [1]), то терминал подаст звуковой сигнал и вернется в режим ввода типа отчёта (приглашение «»).

Если тип отчёта корректен, то на принтере будет распечатан отчёт, после чего терминал вернется в режим снятия отчетов ЭКЛЗ.

Внимание!!! На любом из этапов ввода параметров отчёта можно вернуться в меню режима снятия отчетов ЭКЛЗ, нажав кнопку [PE].

Отчет по датам закрытых смен

Действия	Клавиатура	Дисплей
Терминал в режиме снятия отчетов ЭКЛЗ.		Я 1-9
Выберите отчет из ЭКЛЗ по отделам в диапазоне дат. На дисплее приглашение ввести начальную дату отчёта.	[4]	ЭН
Введите начальную дату отчёта в формате ДДММГГ, например 16-04-02 (см. Примечание 1).	[1][6][0] [4][0][2]	16-04-02
Подтвердите ввод начальной даты отчёта. На дисплее приглашение ввести конечную дату отчёта.	[ОПЛ]	ЭО
Введите конечную дату отчёта в формате ДДММГГ, например 17-04-02 (см. Примечание 2).	[1][7][0] [4][0][2]	17-04-02
Подтвердите ввод конечной даты отчёта. На дисплее приглашение ввести тип отчёта.	[ОПЛ]	ЭО 0-1
Введите тип отчёта: «1» – полный, «0» – краткий, например, «1» – полный (см. Примечание 3). ПТК печатает отчёт.	[1]
Терминал в режиме снятия отчетов ЭКЛЗ.		Я 1-9

Примечание 1. Ввод начальной даты: Ввод даты осуществляется с помощью цифровых клавиш, при этом она отображается на дисплее в формате ДД-ММ-ГГ, где ДД – день, ММ – месяц, ГГ – год. Если до ввода первого символа даты нажать клавишу [ОПЛ], то на дисплее отобразится дата последней записи в ЭКЛЗ. Таким образом, можно выяснить дату, по которую можно снимать отчет ЭКЛЗ. Например, если первая запись датируется 16 апреля 2002 года, то при нажатии клавиши [ОПЛ] на дисплее отобразится «16-04-02».

Если при вводе нажать клавишу [С], то произойдет сброс введенных данных и выход в начало режима ввода начальной даты (приглашение «ЭН»).

Если дата введена неправильно, то терминал подаст звуковой сигнал и вернется в начало режима ввода начальной даты (приглашение «ЭН»).

Если введенная дата корректна, то произойдет переход к режиму ввода даты окончания диапазона, на дисплее отобразится соответствующее приглашение «ЭО».

Примечание 2. Ввод конечной даты: Ввод даты окончания диапазона практически не отличается от ввода начальной даты, при нажатии клавиши [ОПЛ] до ввода первого символа на дисплее отображается дата последней записи в ЭКЛЗ. Например, если последняя запись датируется 17 апреля 2002 года, то при нажатии клавиши [ОПЛ] на дисплее отобразится «17-04-02».

Если при вводе нажать клавишу [С], то произойдет сброс введенных данных и выход в начало режима ввода даты окончания диапазона (приглашение «ЭО»).

Если дата введена неправильно или она меньше, чем уже введенная начальная дата диапазона, то терминал подаст звуковой сигнал и вернется в режим ввода даты окончания диапазона (приглашение «ЭО»).

Если введенная дата корректна, то терминал переходит в режим ввода типа отчёта «».

Примечание 4. Ввод типа отчёта: Ввод типа отчёта осуществляется с помощью цифровых клавиш. Если введен неправильный тип отчёта (была нажата какая-либо цифровая клавиша, но не [0] или [1]), то терминал подаст звуковой сигнал и вернется в режим ввода типа отчёта (приглашение «»).

Если тип отчёта корректен, то на принтере будет распечатан отчёт, после чего терминал вернется в режим снятия отчетов ЭКЛЗ.

Внимание!!! На любом из этапов ввода параметров отчёта можно вернуться в меню режима снятия отчетов ЭКЛЗ, нажав кнопку [PE].

Итоги смены по номеру смены

Имеется возможность выводить на печать как итоги закрытой смены, так и текущей. Действия в обоих случаях одинаковы.

Действия	Клавиатура	Дисплей
Терминал в режиме снятия отчетов ЭКЛЗ.		<input type="text" value="Я 1-9"/>
Выберите режим получения итогов смены из ЭКЛЗ по номеру смены. На дисплее появляется приглашение ввести номер смены.	[5]	<input type="text" value="НГ"/>
Введите номер смены, например «4» (см. Примечание 1).	[4]	<input type="text" value="4"/>
Подтвердите правильность введённого номера смены. ПТК печатает отчёт.	[ОПЛ]	<input type="text" value="....."/>
Терминал в режиме снятия отчетов ЭКЛЗ.		<input type="text" value="Я 1-9"/>

Примечание 1 Ввод номера смены: Ввод номера смены осуществляется с помощью цифровых клавиш, при этом она отображается на дисплее. Если до ввода первого символа смены нажать кнопку [ОПЛ], то на дисплее отобразится номер последней закрытой смены в ЭКЛЗ. Например, если номер последней закрытой смены в ЭКЛЗ «4», то при нажатии клавиши [ОПЛ] на дисплее отобразится «».

Если при вводе нажать кнопку [С], то произойдет сброс введенных данных и выход в начало режима ввода номера смены (приглашение «НГ»).

Если номер смены меньше или больше, чем минимальный и максимальный номера диапазона смен, имеющегося в ЭКЛЗ, то терминал подаст звуковой сигнал и выдаст ошибку 218 «Нет запрошенных данных в ЭКЛЗ». Выйдите в меню режима отчётов ЭКЛЗ, нажав кнопку [С].

Если номер смены корректен, то на принтере будет распечатан отчёт, после чего терминал вернется в режим снятия отчетов ЭКЛЗ.

Внимание!!! На любом из этапов ввода параметров отчёта можно вернуться в меню режима снятия отчетов ЭКЛЗ, нажав кнопку [PE].

Итог активизации

Действия	Клавиатура	Дисплей
Терминал в режиме снятия отчетов ЭКЛЗ. Выберите режим получения итога активизации ЭКЛЗ. ПТК печатает отчёт. Терминал в режиме снятия отчетов ЭКЛЗ.	[6]	Я 1-9 Я 1-9

Документ по номеру КПК

Действия	Клавиатура	Дисплей
Терминал в режиме снятия отчетов ЭКЛЗ. Выберите режим получения документа из ЭКЛЗ по номеру КПК. На дисплее появляется приглашение ввести номер КПК. Введите номер КПК документа, например «1» (см. Примечание 1). Подтвердите правильность введённого номера КПК. ПТК печатает копию документа с данным номером КПК. Терминал в режиме снятия отчетов ЭКЛЗ.	[7] [4] [ОПЛ]	Я 1-9 НЗ 4 Я 1-9

Примечание 1. Ввод номера КПК документа: Ввод номера КПК документа осуществляется с помощью цифровых клавиш, при этом он отображается на дисплее. Если до ввода первого символа смены нажать кнопку [ОПЛ], то на дисплее отобразится номер КПК последнего документа в ЭКЛЗ. Например, если номер КПК последнего документа в ЭКЛЗ «26572», то при нажатии кнопки [ОПЛ] на дисплее отобразится «».

Если при вводе нажать кнопку [С], то произойдет сброс введенных данных и выход в начало режима ввода номера КПК (приглашение «НЗ»).

Если номер КПК меньше или больше, чем минимальный и максимальный номера диапазона КПК, имеющегося в ЭКЛЗ, то терминал подаст звуковой сигнал и выдаст ошибку 218 «Нет запрошенных данных в ЭКЛЗ». Выйдите в меню режима отчётов ЭКЛЗ, нажав кнопку [С].

Если номер КПК корректен, то на принтере будет распечатана копия документа с данным КПК, после чего терминал вернется в режим снятия отчетов ЭКЛЗ.

Внимание!!! На любом из этапов ввода параметров отчёта можно вернуться в меню режима снятия отчетов ЭКЛЗ, нажав кнопку [РЕ].

Тест архива

Действия	Клавиатура	Дисплей терминала
Терминал в режиме снятия отчетов ЭКЛЗ. Выберите режим теста архива ЭКЛЗ. ПТК печатает отчёт. Терминал в режиме снятия отчетов ЭКЛЗ.	[9]	Я 1-9 Я 1-9

Контрольная лента по номеру смены

Имеется возможность выводить на печать как контрольную ленту закрытой смены, так и контрольную ленту открытой (текущей) смены. Действия в обоих случаях одинаковы.

Действия	Клавиатура	Дисплей
Терминал в режиме снятия отчетов ЭКЛЗ.		Я 1-9
Выберите режим получения контрольная ленты из ЭКЛЗ по номеру смены. На дисплее появляется приглашение ввести номер смены.	[8]	HE
Введите номер смены, например «4» (см. Примечание 1).	[4]	4
Подтвердите правильность введённого номера смены. ПТК печатает отчёт.	[ОПЛ]
Терминал в режиме снятия отчетов ЭКЛЗ.		Я 1-9

Примечание 1 Ввод номера смены: Ввод номера смены осуществляется с помощью цифровых клавиш, при этом она отображается на дисплее. Если до ввода первого символа смены нажать кнопку [ОПЛ], то на дисплее отобразится номер последней закрытой смены в ЭКЛЗ. Например, если номер последней закрытой смены в ЭКЛЗ «4», то при нажатии кнопки [ОПЛ] на дисплее отобразится «».

Если при вводе нажать кнопку [С], то произойдет сброс введенных данных и выход в начало режима ввода номера смены (приглашение «HE»).

Если номер смены меньше или больше, чем минимальный и максимальный номера диапазона смен, имеющегося в ЭКЛЗ, то терминал подаст звуковой сигнал и выдаст ошибку 218 «Нет запрошенных данных в ЭКЛЗ». Выйдите в меню режима отчётов ЭКЛЗ, нажав кнопку [С].

Если номер смены корректен, то на принтере будет распечатан отчёт, после чего терминал вернется в режим снятия отчетов ЭКЛЗ.

Внимание!!! На любом из этапов ввода параметров отчёта можно вернуться в меню режима снятия отчетов ЭКЛЗ, нажав кнопку [PE].

Группа Компаний «Штрих-М»

<http://www.shtrih-m.ru/>

info@shtrih-m.ru

115280, г. Москва, ул. Ленинская слобода, д. 19, стр.4, ЗАО «Штрих-М»
(495) 787-60-90 (многоканальный)

Служба поддержки и технических консультаций:

Техническая поддержка пользователей программных продуктов «Штрих-М». Решение проблем, возникающих во время эксплуатации торгового оборудования (ККМ, принтеров, сканеров, терминалов и т.п.) и программного обеспечения (от тестовых программ и драйверов до программно-аппаратных комплексов).

Телефон: (495) 787-60-96, 787-60-90 (многоканальный).

E-mail: support@shtrih-m.ru

Отдел продаж:

Отдел по работе с клиентами, оформление продаж и документов, информация о наличии товаров.

Консультации по вопросам, связанным с торговым оборудованием, программным обеспечением, их интеграцией и внедрением.

Телефон: (495) 787-60-90 (многоканальный).

Телефон/факс: (495) 787-60-99

E-mail: sales@shtrih-m.ru



основан в 1990 году

В содружестве с компанией Штрих-М, Объединенный Резервный Банк предлагает банковское обслуживание наивысшего стандарта:

- быстрые кредитные решения по самым низким ставкам, при наличии залога.
- кредитные линии и овердрафт к расчетному счету.
- вклады, гарантированные участием в системе страхования вкладов.
- пластиковые карты платежных систем VISA и MasterCard.
- эквайринг, для пользователей оборудования компании Штрих-М на специальных условиях.

Адрес банка: г.Москва, ул.Ленинская Слобода, д. 19 стр.32.

многоканальный телефон: (495) 771-71-01

вся дополнительная информация на сайте: WWW.AORB.RU