

Инструкция по обновлению образа ККТ «ШТРИХ-СМАРТПОС-Ф»

Часть 0. Где скачать всё необходимое

Скачать всё необходимое для обновления образа на ККТ «ШТРИХ-СМАРТПОС-Ф» можно отсюда:

ftp://ftp.shtrih-m.ru/nasonov/SHTRIH_ANDROID/COMMON/

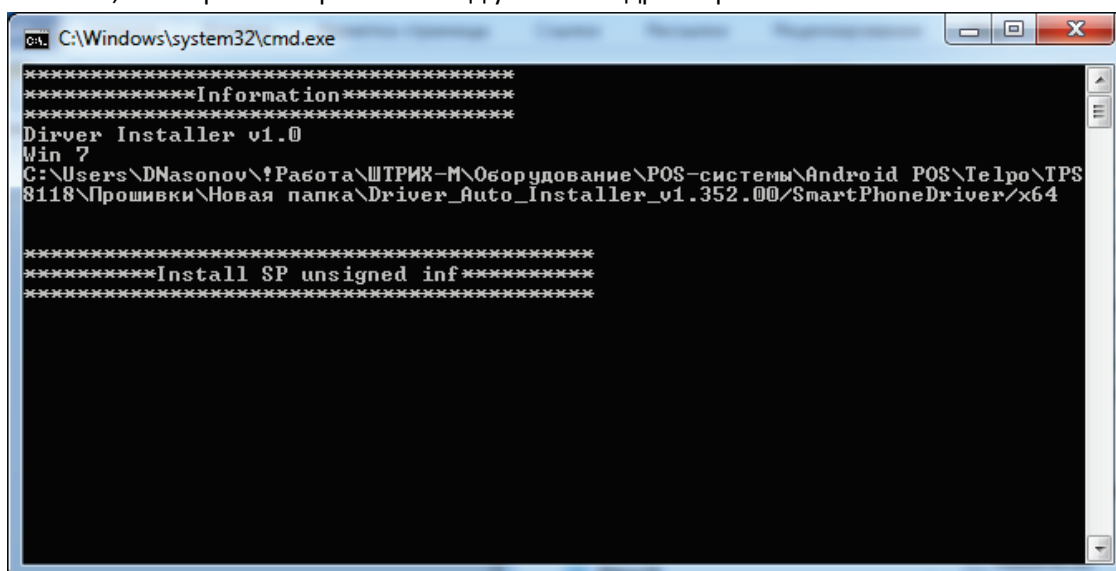
Образ для ККТ «ШТРИХ-СМАРТПОС-Ф» можно взять тут:

ftp://ftp.shtrih-m.ru/nasonov/SHTRIH_ANDROID/SHTRIH-SMARTPOS-F/image/

Часть 1. Установка драйверов MediaTek Device на ПК

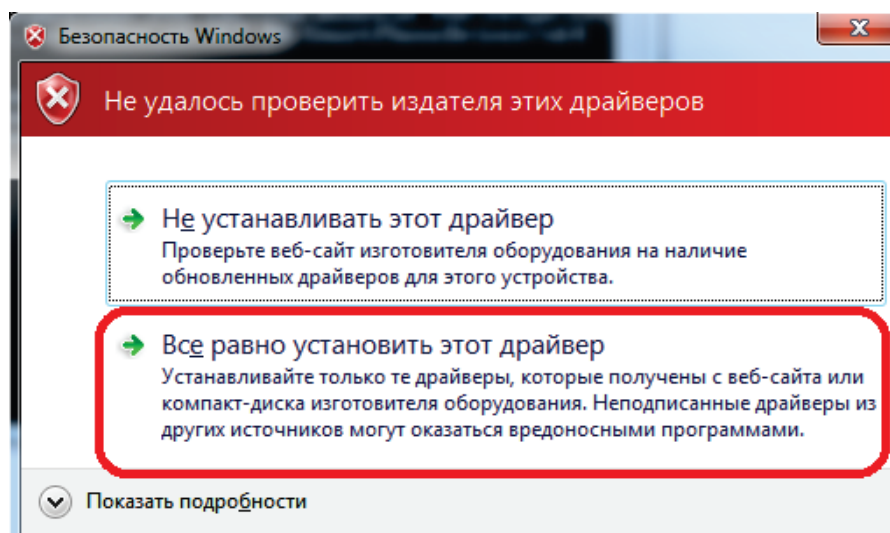
1. Установите драйвера MediaTek Device. Они находятся в папке ftp://ftp.shtrih-m.ru/nasonov/SHTRIH_ANDROID/COMMON/MediaTek_Device_Driver/. Распакуйте архив **Driver_Auto_Installer_v1.352.00.rar** в ту же папку. Запустите файл **Install.bat** из папки **\Driver_Auto_Installer_v1.352.00**.

Откроется окно, в котором отображается ход установки драйверов:



```
C:\Windows\system32\cmd.exe
*****Information*****
Dirver Installer v1.0
Win 7
C:\Users\DNasonov\Работа\ШТРИХ-М\Оборудование\POS-системы\Android POS\Telpo\TPS
8118\Прошивки\Новая папка\Driver_Auto_Installer_v1.352.00\SmartPhoneDriver\x64
*****Install SP unsigned inf*****
```

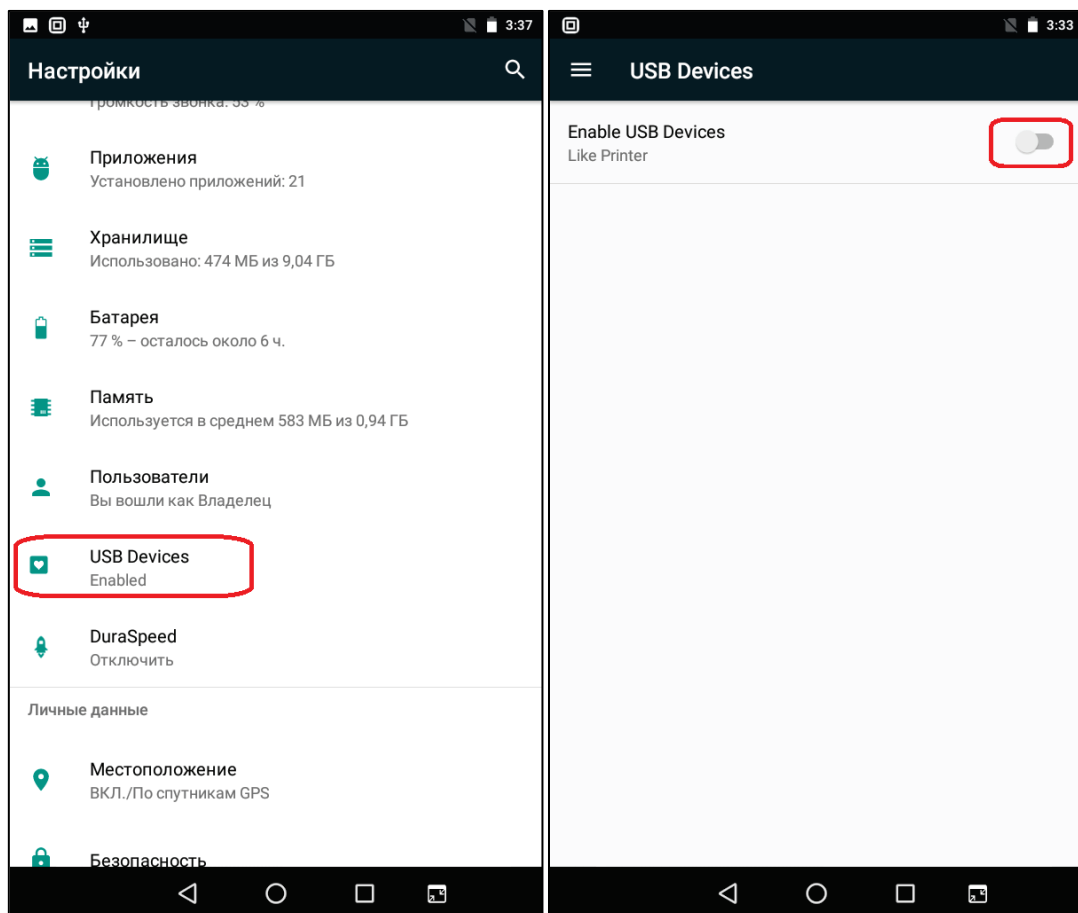
2. ОС Windows выдаст предупреждение об установке драйвера без необходимого сертификата. Выберите пункт «**Все равно установить этот драйвер**».



3. Данное сообщение система безопасности ОС Windows выдаст несколько раз, каждый раз необходимо выбирать пункт «**Все равно установить этот драйвер**», пока в конечном итоге не появится окно вида, в котором будет указано «**Install Complete!**» («**Установка завершена!**»):

```
C:\Windows\system32\cmd.exe
*****Information*****
Dirver Installer v1.0
Win 7
C:\Users\DNasonov\Работа\ШТРИХ-М\Оборудование\POS-системы\Android POS\Telpro\TPS
8118\Прошивки\Новая папка\Driver_Auto_Installer_v1.352.00\SmartPhoneDriver/x64
*****Install SP unsigned inf*****
Install complete!
*****Install SP signed inf*****
Install complete!
Для продолжения нажмите любую клавишу . . .
```

4. Распакуйте терминал «ШТРИХ-СМАРТПОС-Ф». Откройте заднюю крышку, подключите батарею к соответствующему разъёму на плате. Закройте заднюю крышку. Подключите блок питания к розетке и к терминалу.
5. Включите питание терминала «ШТРИХ-СМАРТПОС-Ф», удерживая некоторое время кнопку включения. Дождитесь загрузки ОС Android.
6. Зайдите в настройки Android и отключите настройку «**USB Devices**», чтобы терминал мог определяться как устройство в операционной системе ПК:



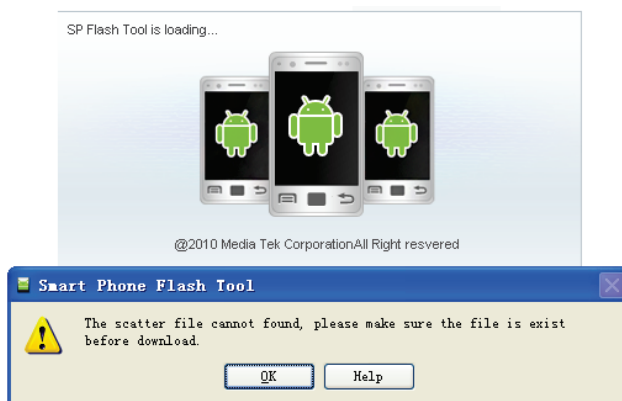
7. Подключите терминал к ПК кабелем microUSB. Если драйвера MediaTek Device установились корректно, то в Диспетчере устройств ККТ появится как «**Переносное устройство SHTRIH-SMARTPOS-F**»

(или как «Переносное устройство TPS570»), а в «Компьютере» ККТ появляется как «SHTRIH-SMARTPOS-F Портативный проигрыватель» (или как «TPS570 Портативный проигрыватель»).

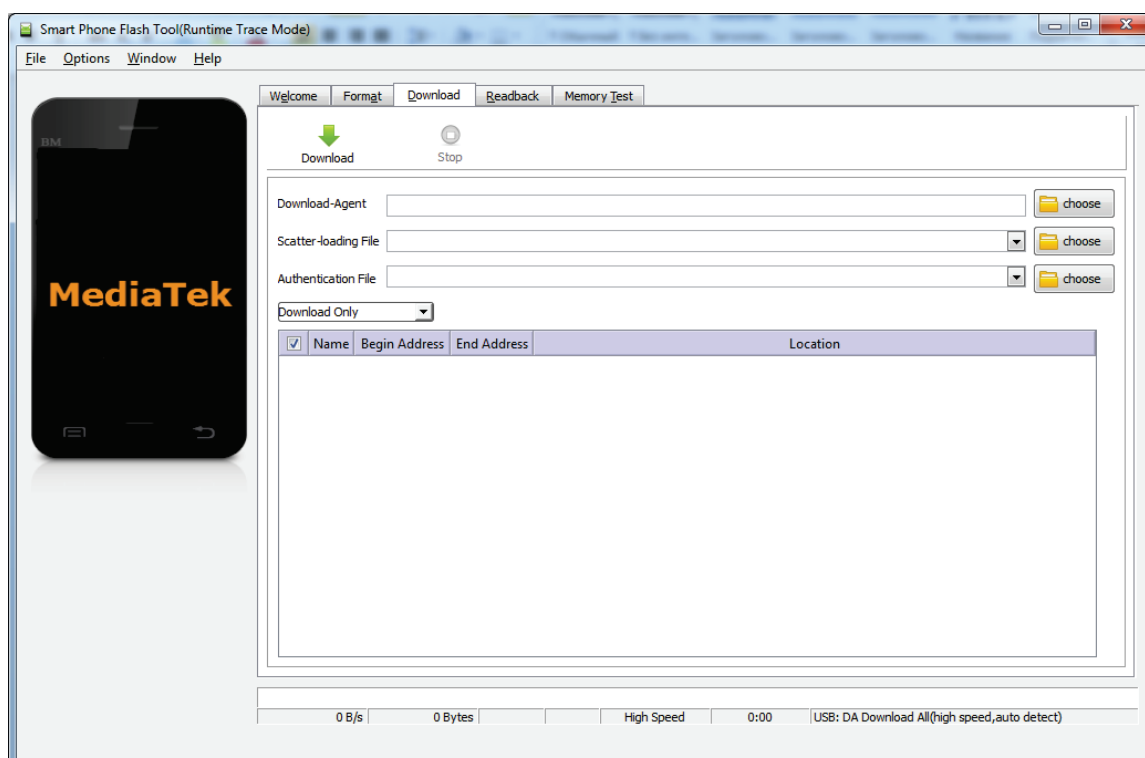
Часть 2. Установка ПО Smart Phone Flash Tool для обновления образа ККТ «ШТРИХ-СМАРТПОС-Ф»

ВНИМАНИЕ! На данном этапе ККТ «ШТРИХ-СМАРТПОС-Ф» НЕ должна быть подключена к ПК, с которого будет осуществляться заливка образа!

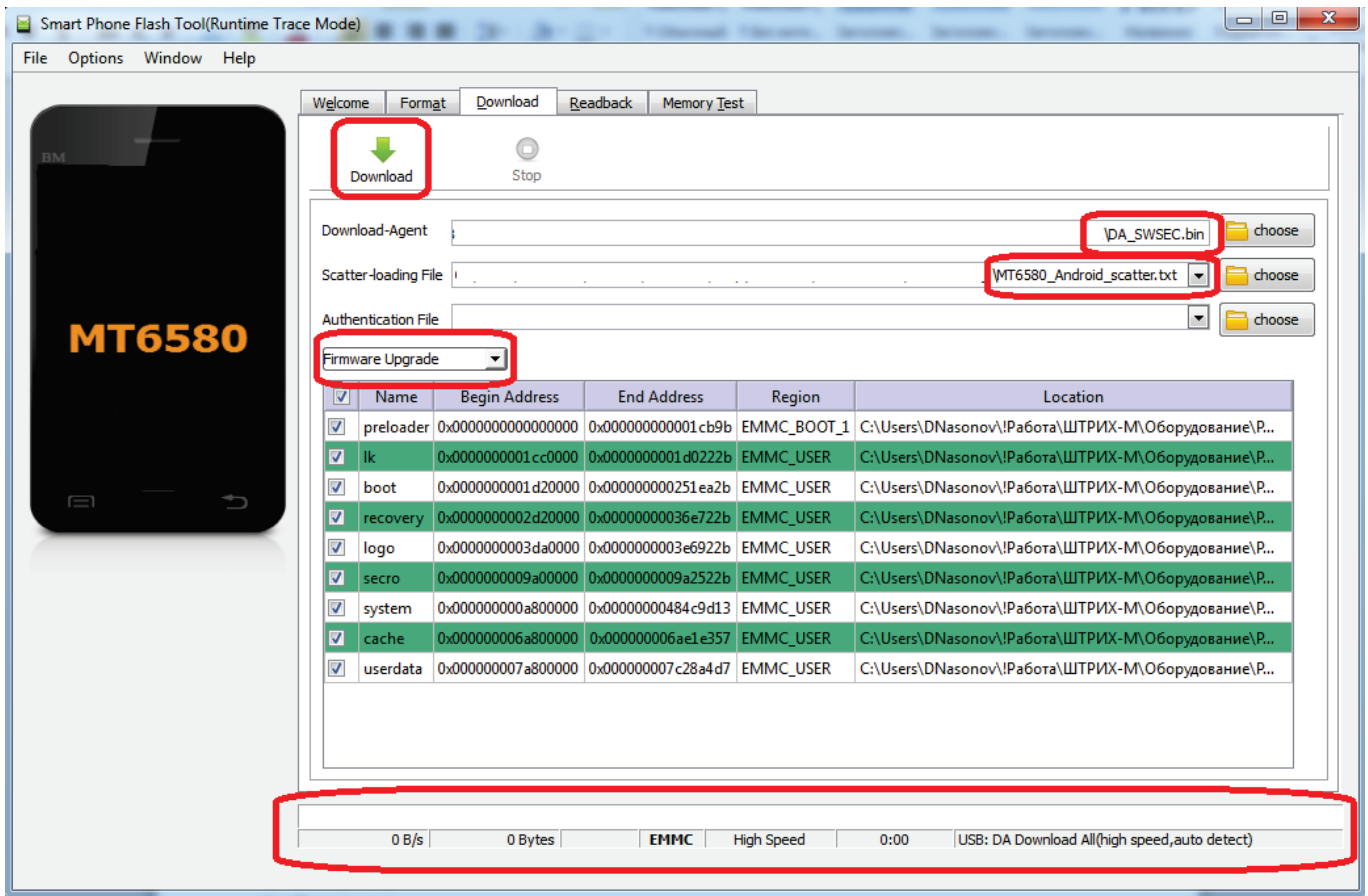
1. Утилита **Smart Phone Flash Tool** для обновления образа ККТ «ШТРИХ-СМАРТПОС-Ф» находится в папке ftp://ftp.shtrih-m.ru/nasonov/SHTRIH_ANDROID/COMMON/UpdateTool/ в архиве **SP_Flash_Tool_v5.1752.00.000.rar**. Распакуйте архив в текущую папку (распакуется папка **\SP_Flash_Tool_exe_Windows_v5.1752.00.000 TAMPERPROOF TOOL**).
2. Образ ККТ «ШТРИХ-СМАРТПОС-Ф» находится в папке ftp://ftp.shtrih-m.ru/nasonov/SHTRIH_ANDROID/SHTRIH-SMARTPOS-F/image/ в архиве **image_shtrih-smartpos-f_tps570_b18_v1.0.3_20190712.rar**. Скачайте и распакуйте его в текущую папку (распакуется папка **\image_shtrih-smartpos-f_tps570_b18_v1.0.3_20190712**).
3. Запустите утилиту заливки образа **Smart Phone Flash Tool** из папки **\SP_Flash_Tool_exe_Windows_v5.1752.00.000 TAMPERPROOF TOOL** двойным щелчком по файлу **flash_tool.exe**. При первом запуске откроется окно ниже. Нажмите «**OK**»



4. Откроется окно программы заливки образа **Smart Phone Flash Tool**:

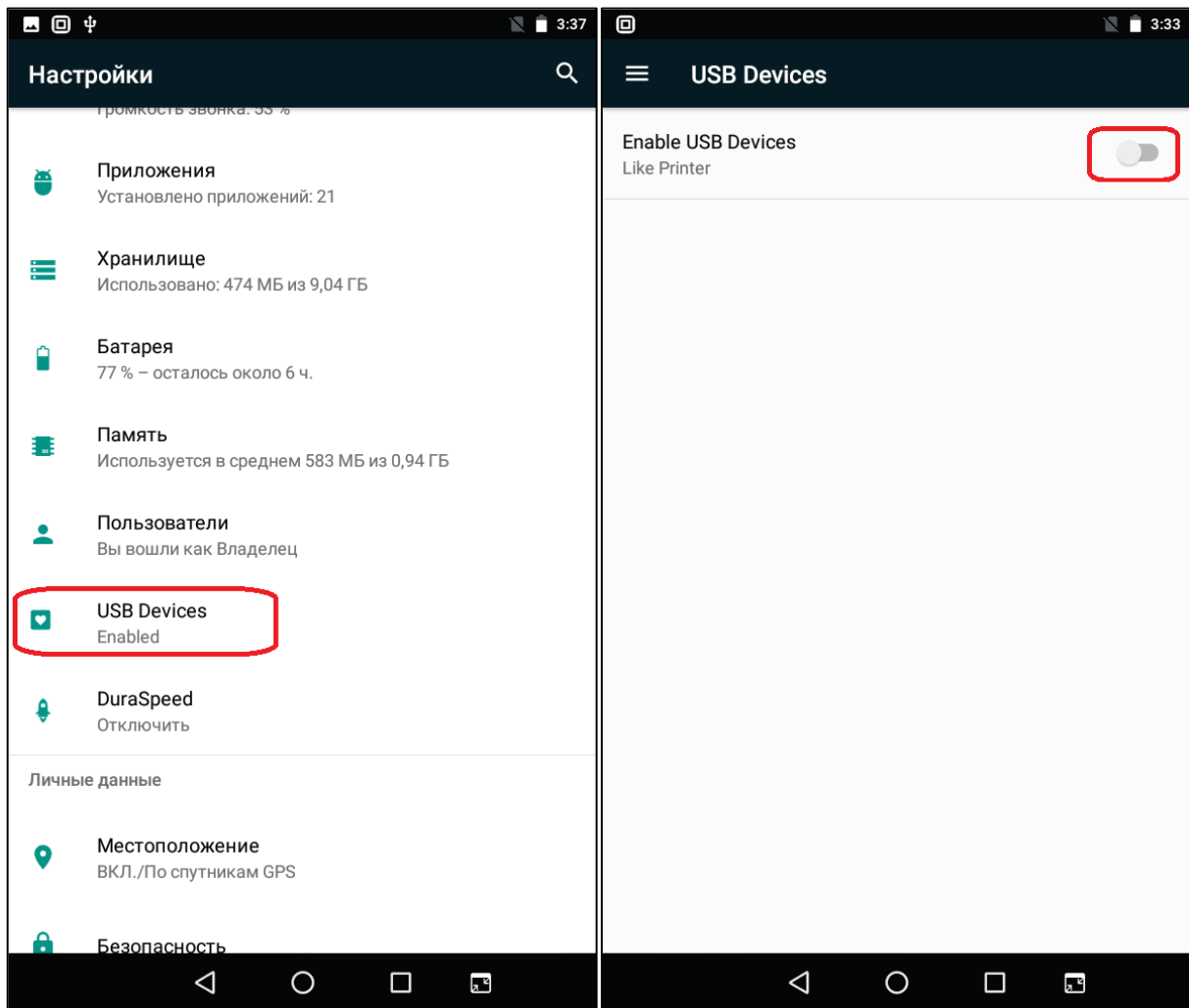


5. Выберите **Download-Agent**: это файл **DA_SWSEC.bin** из папки с утилитой обновления образа **\SP_Flash_Tool_exe_Windows_v5.1752.00.000 TAMPERPROOF TOOL**.
6. Выберите **Scatter-loading File**: это файл **MT6580_Android_scatter.txt** из папки с образом **\image_shtrih-smartpos-f_tps570_b18_v1.0.3_20190712**.
7. Утилита готова к заливке образа в ККТ «ШТРИХ-СМАРТПОС-Ф»:



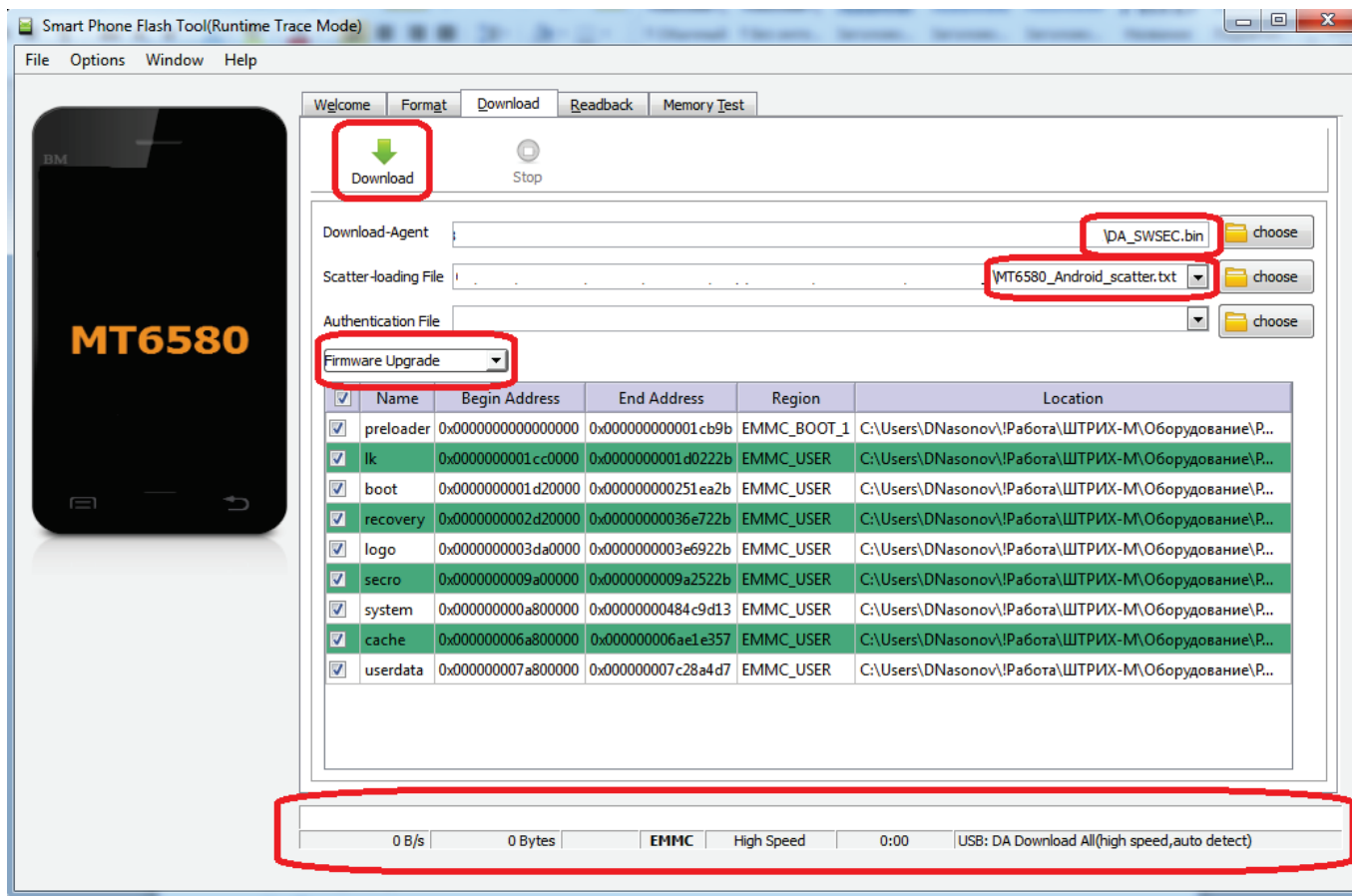
Часть 3. Обновление образа ККТ «ШТРИХ-СМАРТПОС-Ф» с помощью утилиты Smart Phone Flash Tool

1. Зайдите в настройки Android и отключите настройку «USB Devices», чтобы терминал мог определяться как устройство в операционной системе ПК, с которого будет обновляться образ ККТ:



2. Подключите ККТ «ШТРИХ-СМАРТПОС-Ф» к ПК, на котором ранее были установлены драйвера MediaTek Devices, включите питание ККТ. Убедитесь, что Диспетчере устройств ККТ определяется как «Переносное устройство SHTRIH-SMARTPOS-F» (или как «Переносное устройство TPS570»), а в «Компьютере» ККТ появляется как «SHTRIH-SMARTPOS-F Портативный проигрыватель» (или как «TPS570 Портативный проигрыватель»).
3. **ВЫКЛЮЧИТЕ ПИТАНИЕ ККТ И ОТСОЕДИНИТЕ КАБЕЛЬ microUSB ОТ ККТ!!!**

- Запустите утилиту **Smart Phone Flash Tool** двойным щелчком по файлу **flash-tool.exe**. Откроется окно с настройками файлов **DA_SWSEC.bin** и **MT6580_Android_scatter.txt**, выбранными ранее (если ранее не были выбраны, см. **Часть 2**):



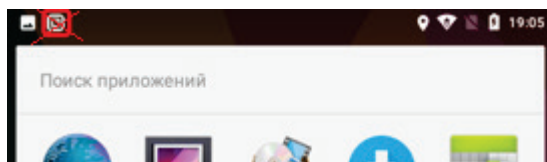
- Выберите вариант «**Firmware Upgrade**» и нажмите кнопку «**Download**».
- Подсоедините кабель microUSB к ККТ, **НЕ ВКЛЮЧАЯ ККТ!** Начнётся заливка образа, прогресс которой будет отображаться внизу окна программы **Smart Phone Flash Tool**. Дождаться завершения заливки образа. Время заливки – около 3 минут.
- По завершению заливки образа программа **Smart Phone Flash Tool** появится окошко:



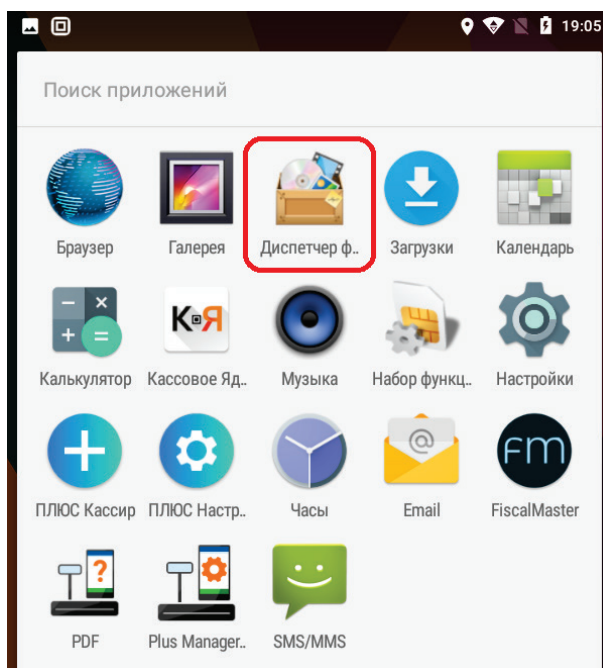
- Образ залит.

Часть 4. Обновление приложений на ККТ «ШТРИХ-СМАРТПОС-Ф»

- При необходимости обновите приложения на ККТ. Скопируйте на накопитель USB-flash накопитель файлы арк утилит, подлежащих обновлению. Актуальные версии приложений находятся в папке ftp://ftp.shtrih-m.ru/nasonov/SHTRIH_ANDROID/COMMON/Apps/.



2. Подключите накопитель USB-flash к любому из двух USB-портов Type A ККТ.
3. Из окна приложений запустите «Диспетчер файлов», разрешив ему при первом запуске доступ к фото, мультимедиа и файлам на данном устройстве:



4. Если накопитель USB-flash не определяется в системе, убедитесь, что настройка «USB Devices» включена в настройках Android.
5. Откройте содержимое USB-флешки в «Диспетчере файлов» и последовательно обновите утилиты.
6. Проверьте, что все утилиты (остановленные и обновленные) запускаются.
7. Закройте окна утилит после проверки их работоспособности.

Часть 5.0 Автоматическое восстановление серийного номера и настроек ККТ

1. Из настроек Android зайдите в раздел «Приложения». Найдите среди них приложение «Кассовое Ядро» и удалите его данные (Хранилище/Стереть данные).
2. Откройте приложение «Фискал Мастер» на ККТ. Оно автоматически запустит приложение «Кассовое Ядро». Если по какой-либо причине приложение «Кассовое Ядро» не запустилось (отсутствует иконка двойного квадрата в левом верхнем углу экрана), запустите «Кассовое Ядро» вручную и затем перезагрузите ККТ:

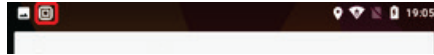


3. Когда приложение «Кассовое Ядро» будет запущено, продолжите работу в «Фискал Мастер» в «Автоматическом режиме». Следуйте инструкциям мастера, чтобы данные из ФН (если он у вас фискализирован) прописались в «Кассовом Ядре». Зеленое окно сообщит о том, что «Кассовое Ядро» синхронизировалось с фискальным накопителем и готово к работе. При этом «Фискал Мастер» пропишет в «Кассовом Ядре» заводской номер ККТ, взятый из фискализированного ФН, а также все необходимые для работы настройки в таблицах.
4. В случае возникновения ошибок ККТ после обновления образа ККТ и взаимодействия приложений между собой и с «Кассовым Ядром», просьба обращаться в службу технической поддержки по адресу электронной почты agutsalov@shtrih-m.ru.

Часть 5.1 Запись серийного номера через приложение Фискал Мастер

Выполняется, если по какой-то причине не удалось через приложение «Фискал Мастер» автоматически восстановить заводской номер ККТ из ФН.

1. Запустите приложение «Кассовое Ядро» на ККТ.
2. Выключите ККТ и включите её вновь. Убедитесь, что КЯ запущено:



3. Запустите утилиту **Фискал Мастер** версии не ниже **2.2.0**.
4. Выберите «**Ручной режим**». Проверьте связь с КЯ, нажав на иконку шестеренки в правом верхнем углу приложения. Нажмите «**ПРОВЕРКА**» в правом нижнем углу. В поле справа должна появиться модель ККТ «**ШТРИХ-СМАРТПОС-Ф**» или ошибка. Если отобразится название модели, то нажмите «**ОК**» справа. Если будет выведена ошибка «**Замена ПО**», то нажмите «**ОК**», перейдите в меню (иконка в левом верхнем углу), пункт «**Сервис**» и выполните «**Технологическое обнуление**», «**Инициализация таблиц**», «**Установить текущие дату и время**». Если ККТ распечатает при этом строчку на принтере, то техобнуление выполнено корректно и связь с КЯ точно есть: перейдите в меню «**Статус**» и нажмите на любые из трёх верхних иконок справа – должен отобразиться состояние ККТ. Можно программировать заводской номер ККТ.
5. Перейдите в меню «**Сервис**», нажмите «**Программирование заводского номера**», введите заводской номер вручную или считайте его встроенной камерой с QR-кода в паспорте ККТ, в котором запрограммирован заводской номер ККТ. Нажмите кнопку «**ОК**» для подтверждения ввода заводского номера.
6. Проверьте, что заводской номер введён. Для этого перейдите в меню «**Статус**» и нажмите на вторую иконку сверху. В третьем поле сверху отобразится заводской номер.
7. В случае возникновения ошибок ККТ после обновления образа ККТ и взаимодействия приложений между собой и с «**Кассовым Ядром**», просьба обращаться в службу технической поддержки по адресу электронной почты agutsalov@shtrih-m.ru.

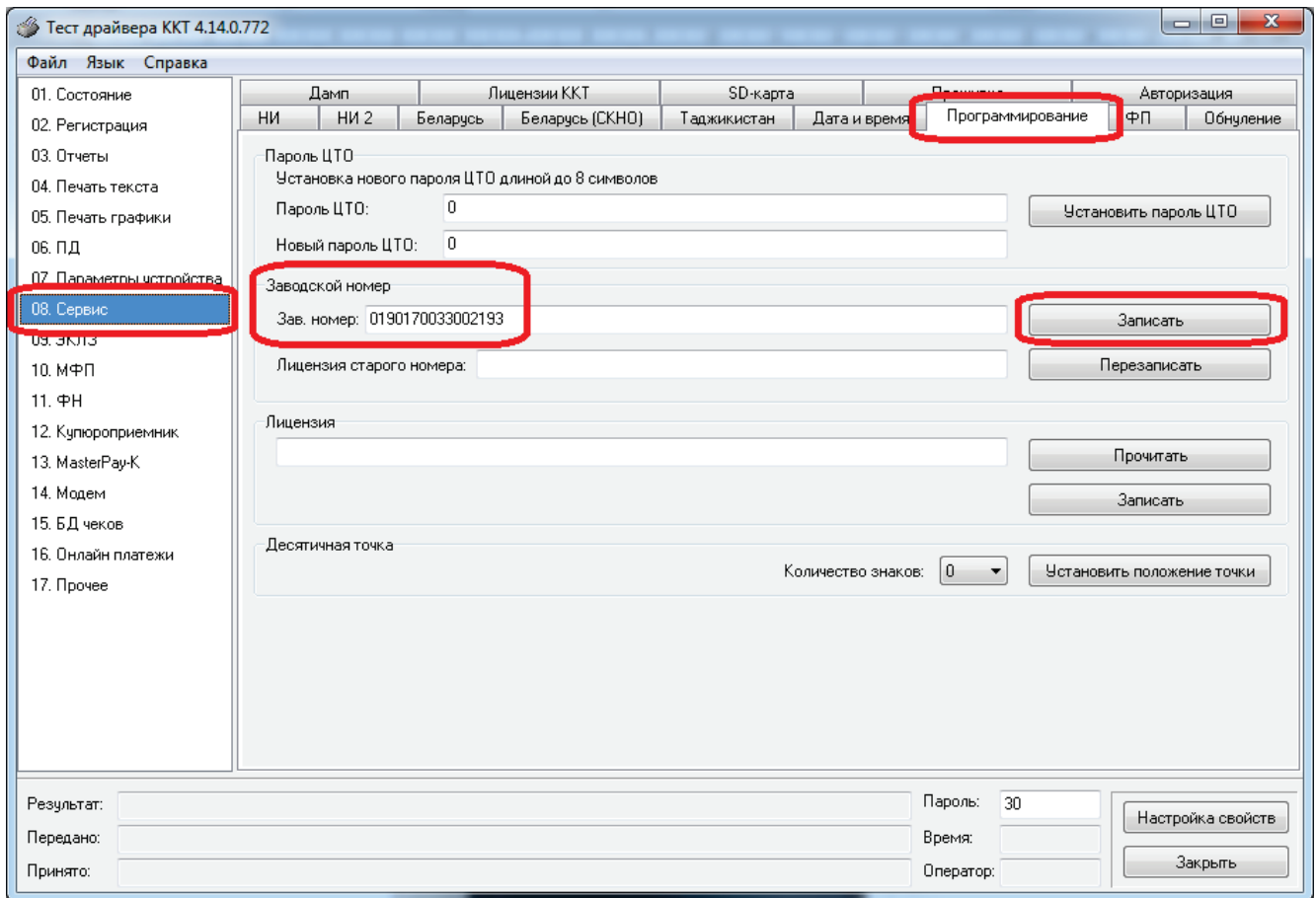
Часть 5.2. Запись серийного номера через Тест драйвера ККТ «ШТРИХ-М»

Выполняется, если по какой-то причине не удалось через приложение «Фискал Мастер» автоматически восстановить заводской номер ККТ из ФН.

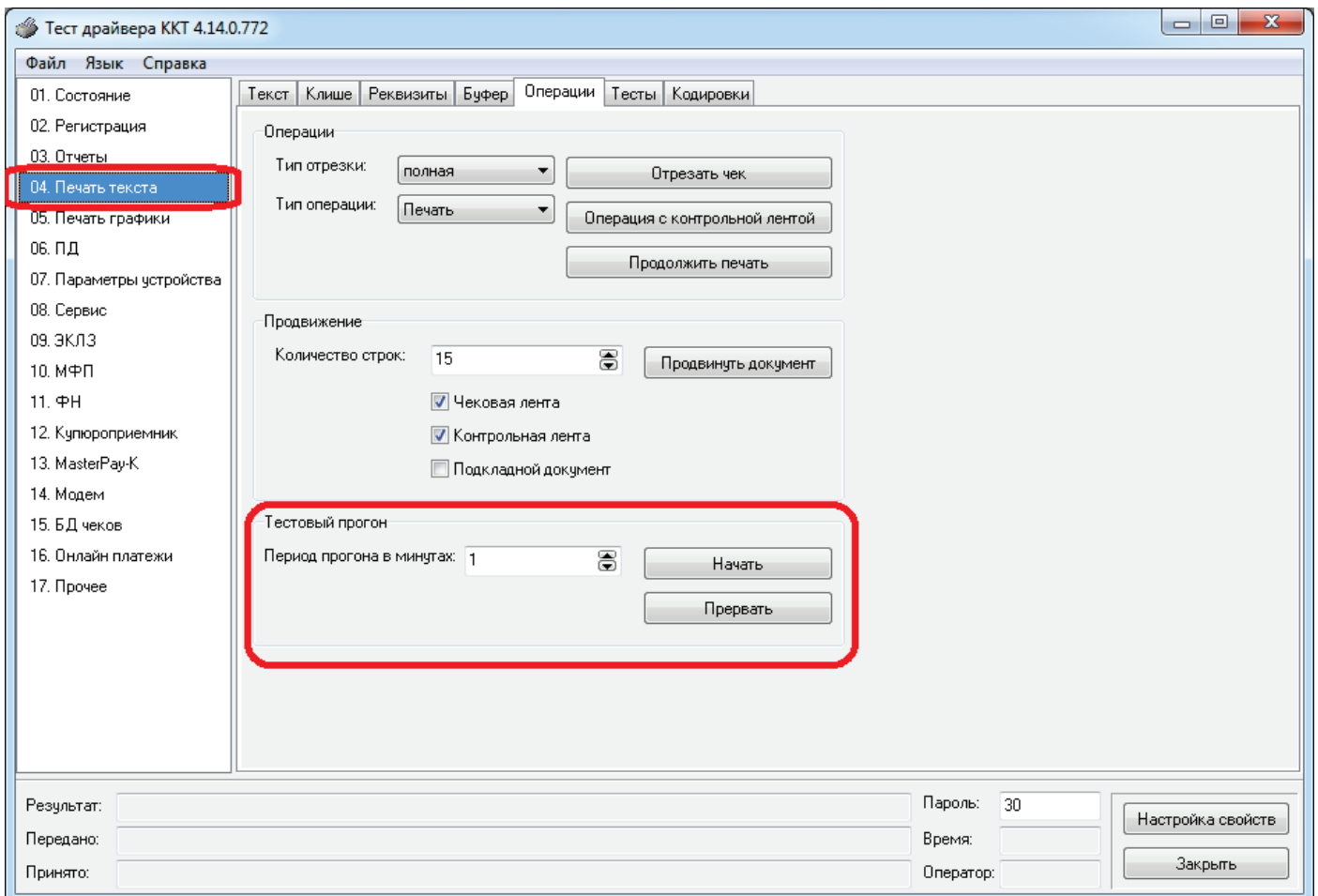
1. Запустите приложение «Кассовое Ядро» на ККТ.
2. Выключите ККТ и включите её вновь. Убедитесь, что КЯ запущено:



3. Включите Wi-Fi на терминале (значок WiFi при смахивании меню сверху). Подключитесь к тестовой сети Wi-Fi, в которой находится ПК с тестом драйвера ККТ «ШТРИХ-М». После подключения уточните IP-адрес, который получила ККТ с тестовой сети, зайдя в настройки сети Wi-Fi на ККТ.
4. Из теста драйвера на ПК соединитесь с ККТ по IP-адресу ККТ и порту «**12345**» Кассового Ядра (подключение в тесте драйвера «**TCP сокет**»). Проверьте связь с ККТ.
5. В группе меню «**Сервис**» теста драйвера ККТ на вкладке «**Программирование**» введите заводской номер с шильдика и запишите его в ККТ, нажав кнопку «**Записать**»:



6. Запустите тестовый прогон в группе меню «Печать текста» на вкладке «Операции», нажав кнопку «Начать» и остановите тестовый прогон, нажав кнопку «Прервать»:



7. В случае возникновения ошибок ККТ после обновления образа ККТ и взаимодействия приложений между собой и с «**Кассовым Ядром**», просьба обращаться в службу технической поддержки по адресу электронной почты agutsalov@shtrih-m.ru.