



**Контрольно-кассовая машина
«ШТРИХ-ФР-К»
Версия 01**



**Инструкция
налогового
инспектора**

ПРАВО ТИРАЖИРОВАНИЯ
ПРОГРАММНЫХ СРЕДСТВ И ДОКУМЕНТАЦИИ
ПРИНАДЛЕЖИТ НТЦ «ШТРИХ-М»

Версия документации:	1.1
Номер сборки:	67
Дата сборки:	06.04.2005

Исправления и уточнения документации

Реквизиты документации	Исправления и уточнения
Версия документации: 1.1 Номер сборки: 66	Начиная с версии 1.0.0.283 программы налогового инспектора необходимо дважды вводить номера РНМ и ИНН при фискализации/перерегистрации ККМ.

Содержание

Сокращения	5
Структура документа.....	5
Налоговый инспектор	6
Запуск программы.....	6
Из меню Пуск/Программы/.....	6
Из меню Пуск/Выполнить	6
Фискализация	12
Быстрый старт.....	12
По шагам	12
Перерегистрация	18
Быстрый старт.....	18
Приложение 1	19
Фискальные отчеты по диапазону дат	19
Фискальные отчеты по диапазону смен.....	20
Печать фискальных отчетов.....	21
Приложение 2	25
Фискальная память.....	25
Система паролей.....	25
Неисправности ФП.....	26
ЭКЛЗ.....	26
Блокировка ККМ с ЭКЛЗ	27
Порядок замены ЭКЛЗ в составе ККМ	27
Приложение 3	29
Ввод заводского номера и лицензии ККМ	29
Приложение 4	31
Работа с ЭКЛЗ	31
Активизация ЭКЛЗ.....	31
Итог активизации ЭКЛЗ	32
Контрольная лента из ЭКЛЗ по номеру смены	32
Закрытие архива ЭКЛЗ	33
Итоги смены по номеру смены ЭКЛЗ	34
Платежный документ из ЭКЛЗ по номеру КПК	34
Отчёты ЭКЛЗ	36
Другие операции с ЭКЛЗ, выполнение которых возможно на закладке «Работа с ЭКЛЗ»	37

СОКРАЩЕНИЯ

В документе использовались сокращения:

ККМ	Контрольно-кассовая машина
ФП	Фискальная память
ЭКЛЗ	Электронная контрольная лента защищённая
РНМ	Регистрационный номер машины
ИНН	Идентификационный номер налогоплательщика
ПК	Персональный компьютер
ПО	Программное обеспечение
ЦТО	Центр технического обслуживания

СТРУКТУРА ДОКУМЕНТА

Инструкция налогового инспектора предназначена для ознакомления налогового инспектора с методами работы с фискальной памятью (далее ФП) контрольно-кассовых машин типа «ШТРИХ-ФР-К» версии 01, которые служат для регистрации продаж весового и штучного товара, услуг (кроме почтовых предприятий), а также для осуществления расчетов с населением в сфере обеспечения нефтепродуктами и газовым топливом и в отелях и ресторанах.

ККМ отвечает требованиям Государственной межведомственной экспертной комиссии к фискальным регистраторам для осуществления денежных расчетов с населением в сфере торговли, сфере услуг, осуществления расчетов с населением в отелях и ресторанах, в том числе и в части требований к фискальной памяти.

В разделе «**Налоговый инспектор**» в виде методик описаны конкретные действия налогового инспектора по снятию фискальных отчетов, фискализации (активации ЭКЛЗ в составе ККМ) и перерегистрации ККМ. Методики представлены различными вариантами: для налогового инспектора, знакомого с программой (подраздел «**Быстрый старт**»), и для налогового инспектора, знакомящегося с программой (подраздел «**По шагам...**»).

В «**Приложении 1**» описаны действия, необходимые для снятия фискальных отчетов.

В «**Приложении 2**» описаны организация системы паролей и фискальной памяти, сообщения, связанные с неисправностями фискальной памяти, действия по устранению неисправностей ФП, основные понятия, связанные с ЭКЛЗ, условия блокировки ЭКЛЗ и порядок её замены.

В «**Приложении 3**» в виде методики описаны конкретные действия мастера центра технического обслуживания (ЦТО) по подготовке ККМ к фискализации.

В «**Приложении 4**» содержит описание процедур получения данных из ЭКЛЗ на примере тестовой утилиты, входящей в комплект поставки.

В документе приводятся примеры документов для ККМ: версии ПО ККМ А.3 (36 символов в строке).

Примечание: Пароль налогового инспектора по умолчанию установлен равным «0».

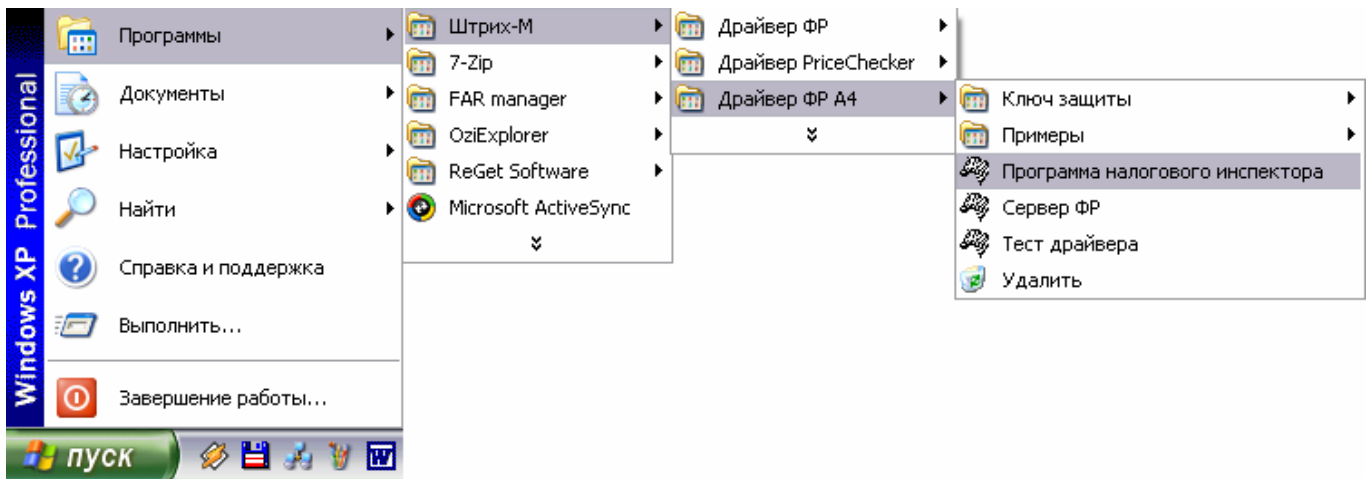
Значения паролей операторов ККМ по умолчанию: «1»..«28»; администратора – «29»; системного администратора – «30».

НАЛОГОВЫЙ ИНСПЕКТОР

Запуск программы

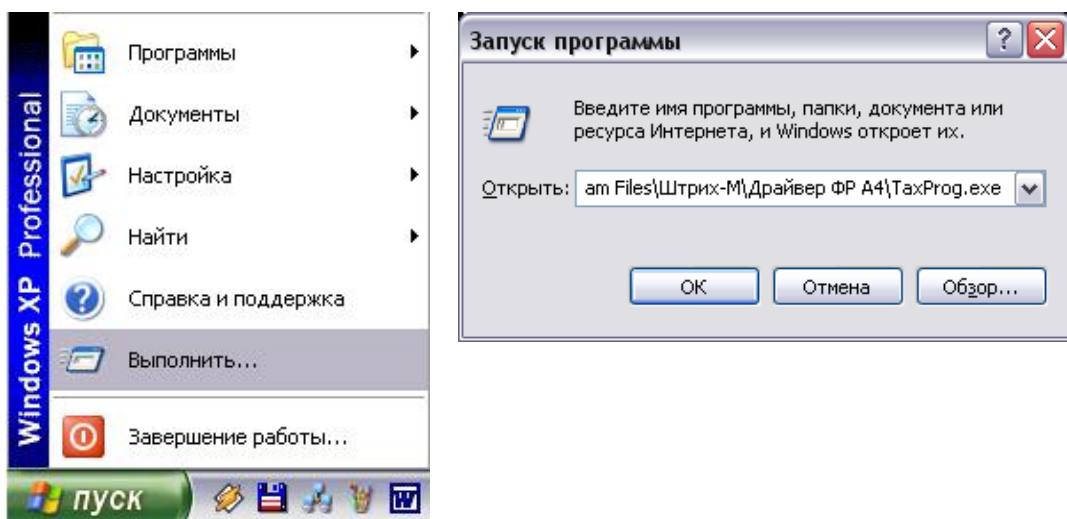
Из меню Пуск/Программы/...

Выберите в меню «Пуск» пункт «Программы/Штрих-М/Драйвер ФР/Программа налогового инспектора»:



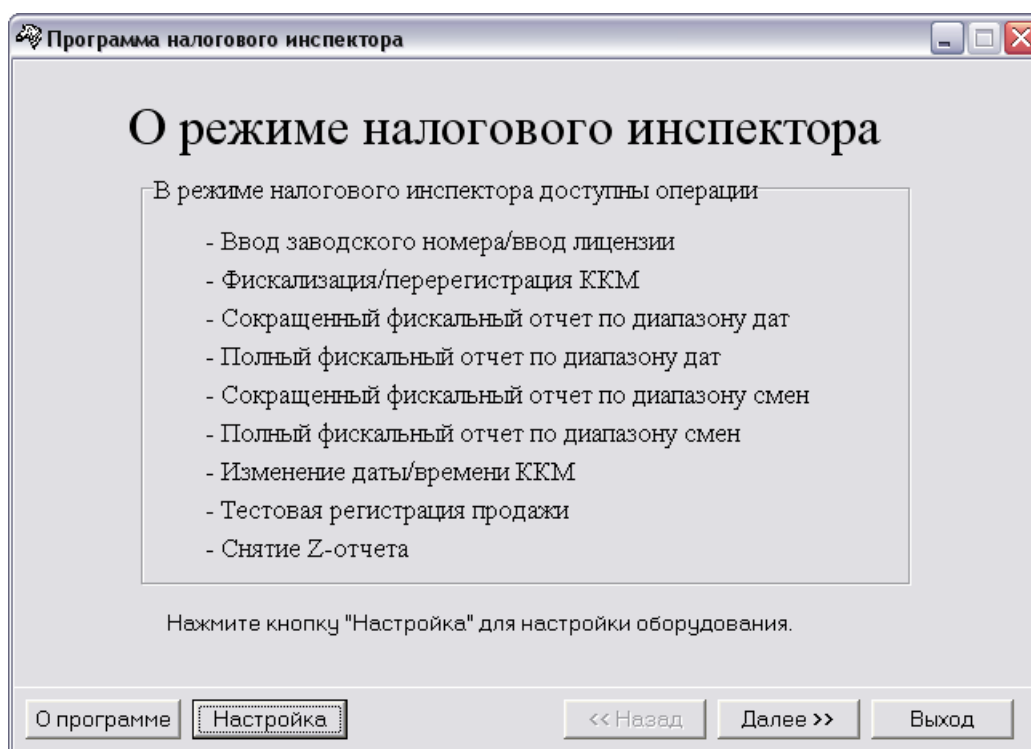
Из меню Пуск/Выполнить

Выберите в меню «Пуск» («Start») пункт «Выполнить...» («Run...») и наберите «C:\Program Files\Штрих-М\Драйвер ФР\TaxProg.exe» и нажмите клавишу «Enter»:



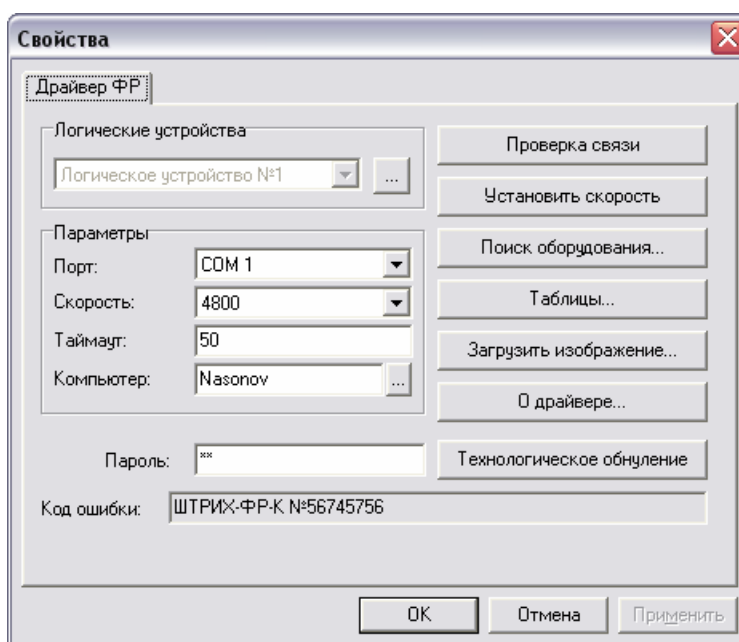
Воспользуйтесь кнопкой «Обзор...» («Browse...») для визуального поиска программы.

При запуске программы налогового инспектора появляется окно с информацией о режиме налогового инспектора:



Заводской номер и лицензия вводятся один раз на заводе-изготовителе.

По нажатии кнопки **«Настройка»** программа выдает окно **«Настройка свойств»**:

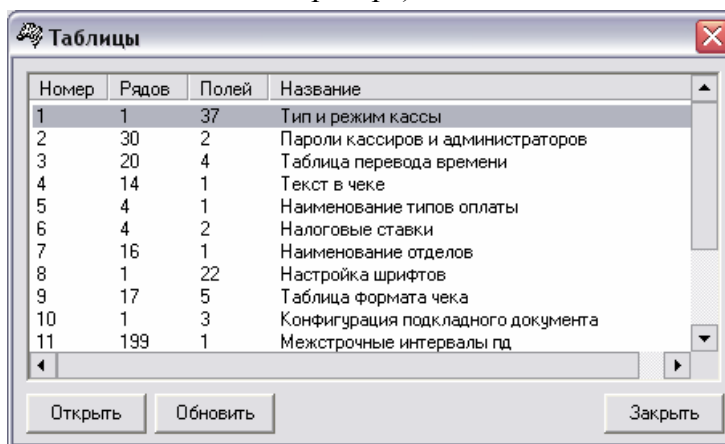


В открывшемся окне нажмите кнопку **«Поиск оборудования»**. Произведите поиск всех подключенных к ПК ККМ, нажав на кнопку **«Поиск»**. Запомните настройки обмена данными, закройте окно **«Поиск оборудования»** и выберите в поле **«Номер»** номер СОМ-порта, по которому осуществляется связь с ККМ, а в поле **«Скорость»** – скорость обмена между ККМ и ПК. Введите пароль и нажмите кнопку **«Проверка связи»**. Если связь не установлена, в информационной строке появится надпись **«-1: Нет связи»**, иначе в ней появится либо наименование модели ККМ и ее заводской номер, либо надписи **«116: Ошибка ОЗУ»** или **«121: Замена ФП»** (в этом случае необходимо провести технологическое обнуление и повторить проверку связи).

Для установки необходимых параметров обмена данными между ККМ и ПК можно воспользоваться кнопкой **«Установить скорость»**, выбрав предварительно в поле

«Скорость» нужную скорость, а в поле «Таймаут» – значение тайм-аута приёма байта в мс. Если установка новой скорости прошла успешно, ККМ в информационной строке вернёт сообщение «0:Ошибок нет».

Кнопка «Таблицы» в окне «Настройка свойств» предназначена для загрузки и редактирования внутренних таблиц ККМ. По нажатию этой кнопки открывается окно, в котором можно установить желаемые настройки ККМ (загрузка таблиц требует пароля администратора или системного администратора):



Примечание 1: *Считывание внутренних таблиц довольно долгий процесс, поэтому рекомендуется перед началом считывания таблиц установить скорость обмена данными между ПК и ККМ 115200 бод и выше.*

Примечание 2: *По завершению редактирования поля обязательно нажать «ENTER» (иначе изменённые установки сохранены не будут).*

Для выхода из режима редактирования настроек ККМ необходимо закрыть окно «Таблицы» и вернуться в окно «Настройка свойств».

Если параметры связи с ККМ верны, нажать кнопку ОК. Если связь с ККМ установлена, то после этого ККМ подаст звуковой сигнал и программа вернётся в предыдущее окно.

По нажатию кнопки «Далее>>>» программа переходит к окну «Текущее состояние фискального регистратора»:

Программа налогового инспектора

Текущее состояние фискального регистратора:

Введите пароль администратора или системного администратора

Номер оператора

Номер ФР в зале

Порт ФР

Модель ФР

Зав. номер

ИНН

ПО ФР		ПО ФП	
Версия	<input type="text" value="A.4"/>	Версия	<input type="text" value="1.2"/>
Сборка	<input type="text" value="10180"/>	Сборка	<input type="text" value="35"/>
Дата	<input type="text" value="27.06.2003"/>	Дата	<input type="text" value="22.09.2002"/>

Время

Дата

Номер последней закрытой смены Кол-во фискализаций

Кол-во свободных записей в ФР Кол-во оставшихся фискализаций

Режим ФР

Подрежим ФР

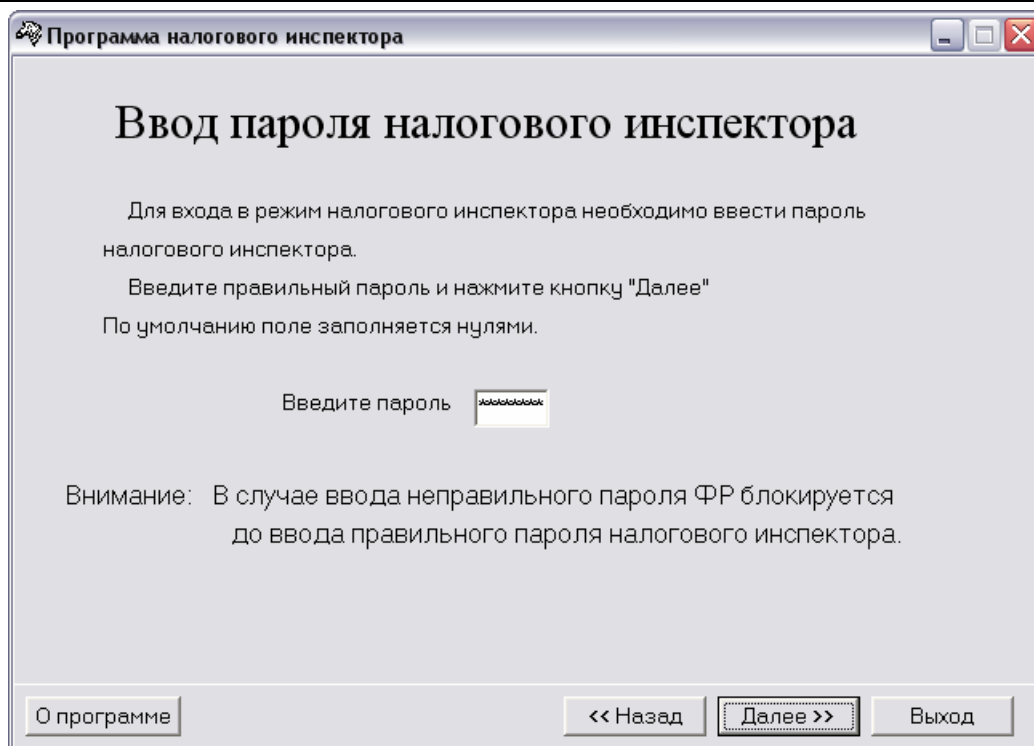
Внимание: Вход в режим налогового инспектора возможен только в режиме 4 (смена закрыта)

Примечание 3: Номер и дата сборки ПО ККМ, а также версия и сборка ФП на рисунке выше могут не совпадать с эталонными.

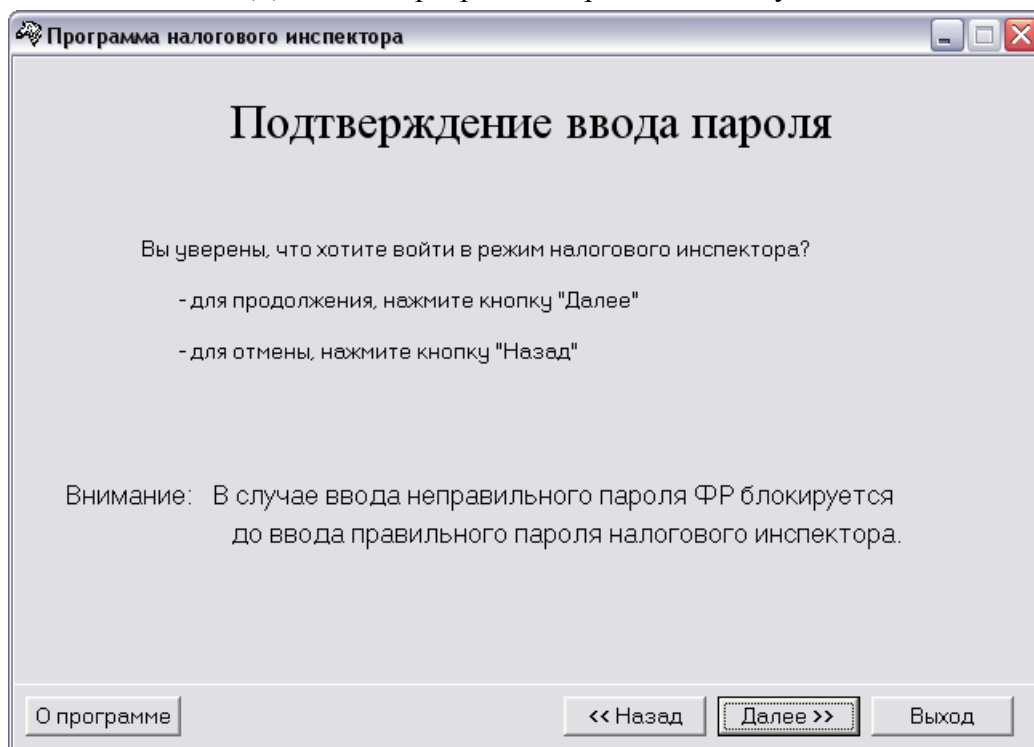
При правильном пароле системного администратора по нажатии на кнопку «Запрос состояния» программа анализирует состояние ККМ и заполняет поля в окне.

Примечание 4: Снятие фискальных отчётов и фискализация/перерегистрация ККМ возможны лишь в режимах 4, 5, 7 и 9. Если ККМ находится в других режимах, при нажатии кнопки «Далее>>» на окне «Текущее состояние фискального регистратора» программа вернёт ошибку. Переведите ККМ в один из разрешённых режимов.

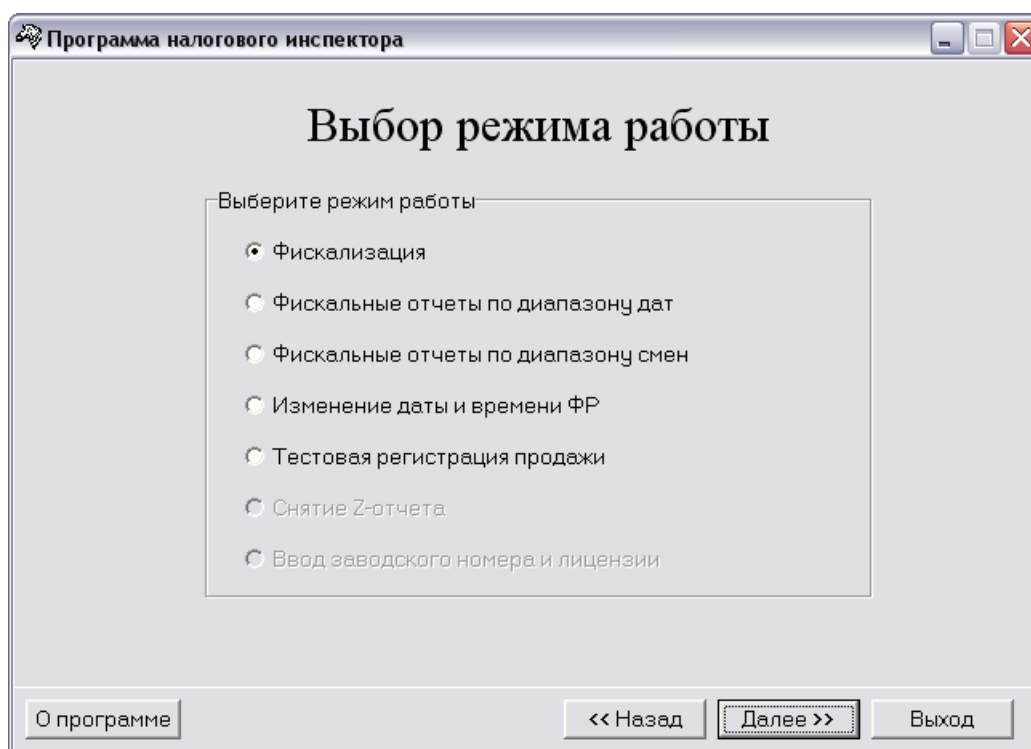
После запроса состояния по нажатии кнопки «Далее>>» программа переходит к окну «Ввод пароля налогового инспектора»:



По нажатию кнопки «Далее>>» программа переходит к окну



Далее при правильном пароле налогового инспектора по нажатию кнопки «Далее>>» переходит к окну «Выбор режима работы»:



Переход в режим осуществляется путем выбора режима и нажатия кнопки «Далее>>».

Фискализация

Быстрый старт

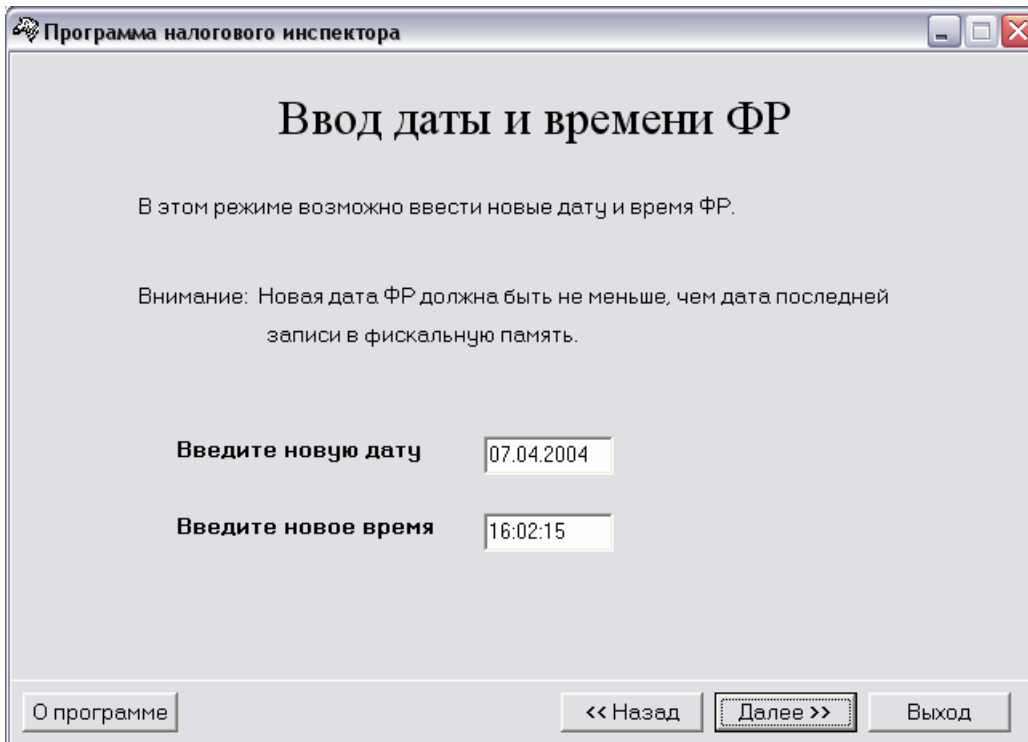
Рекомендуемая последовательность:

- включите ККМ;
- запустите программу налогового инспектора;
- установите необходимую дату в ККМ;
- введите значения ИНН, РНМ и пароля налогового инспектора;
- произведите тестовую регистрацию;
- снимите суточный отчет с гашением;
- снимите любой фискальный отчет;
- проверьте правильность записи суточного отчета в ФП;
- для выхода из программы нажмите «**Выход**».

По шагам

Изменение даты и времени ФР

В данном режиме можно изменить текущую дату и время ККМ:



Программа налогового инспектора

Ввод даты и времени ФР

В этом режиме возможно ввести новые дату и время ФР.

Внимание: Новая дата ФР должна быть не меньше, чем дата последней записи в фискальную память.

Введите новую дату

Введите новое время

По нажатии кнопки «Далее>>» откроется окно, подтверждающее успешный ввод даты и времени ККМ.

Программа налогового инспектора

Дата и время введены

Новые дата и время введены в ФР.

Текущая дата ФР

Текущее время ФР

По нажатию кнопки «Далее>>» программа перейдет к окну «Выбор режима работы» (см. стр. 11).

Фискализация

Для ввода ИНН, РНМ и пароля налогового инспектора используется окно «Ввод параметров фискализации»:

Программа налогового инспектора

Ввод параметров фискализации

Регистрационный номер машины (РНМ) представляет собой 10-разрядное число

Введите РНМ

Идентификационный номер налогоплательщика (ИНН) представляет собой 12-разрядное число

Введите ИНН

Новый пароль налогового инспектора

Подтверждение пароля

Пока не введены все данные кнопка «Далее>>» недоступна. Для проведения фискализации необходимо заполнить все параметры фискализации, только после этого кнопка «Далее>>» станет доступной.

После ввода всех параметров, нажмите кнопку «Далее>>».

По нажатии кнопки «Далее>>» программа запросит подтверждение параметров фискализации:

Программа налогового инспектора

Подтверждение фискализации

Вы действительно хотите произвести перерегистрацию ФР?

Регистрационный номер машины (PHM):

Идентификационный номер налогоплательщика (ИНН):

Для продолжения нажмите кнопку "Далее", для отмены - "Назад"

О программе << Назад Далее >> Выход

Внимание: В данном окне необходимо повторно ввести ранее введенные значения РНМ и ИНН. Это позволит избежать активизации ЭКЛЗ с ошибочными параметрами фискализации/перерегистрации.

Если необходимо изменить значения РНМ, ИНН и пароля налогового инспектора нажмите кнопку «<<Назад». Для выполнения фискализации с введенными РНМ, ИНН и паролем налогового инспектора нажмите кнопку «Далее>>».

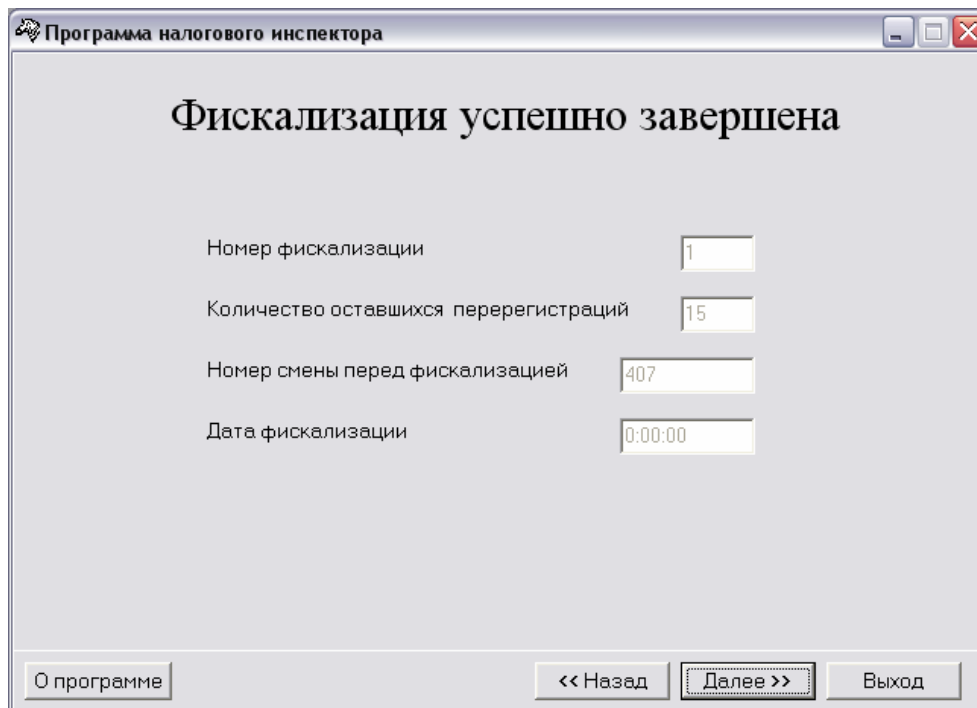
При этом на ККМ распечатывается:

```

.....
ТОРГОВЫЙ ОБЪЕКТ № 1
ДОБРО ПОЖАЛОВАТЬ !
ККМ 56745756  ИНН 123456789012 #0001
29.09.03 14:37  НАЛОГОВЫЙ ИНСПЕКТОР
РЕГИСТРАЦИЯ №0001
РНМ 1324567890
ИНН 123456789012
-----
ФП
Осталось №254 активизаций
ШТРИХ-ФР-К
ККМ 000056745756
ИНН 123456789012
ЭКЛЗ 0237250571
ИТОГ АКТИВИЗАЦИИ
29/09/03 14:37
ЗАКР.СМЕНЫ 0000
РЕГ 004984981651
00000012 #042140
.....

```

После успешного проведения фискализации появляется окно «Фискализация успешно завершена»:



Программа налогового инспектора

Фискализация успешно завершена

Номер фискализации	1
Количество оставшихся перерегистраций	15
Номер смены перед фискализацией	407
Дата фискализации	0:00:00

О программе << Назад **Далее >>** Выход

Окно содержит следующие сведения:

- Номер фискализации (перерегистрации);
- Количество оставшихся перерегистраций;
- Номер смены перед перерегистрацией;
- Дата перерегистрации.

Затем по нажатию кнопки «Далее>>» программа перейдет к окну «Выбор режима работы» (см. стр. 11).

Тестовая регистрация

Выбрать в окне «Выбор режима работы» пункт «Тестовая регистрация продажи», программа перейдет к окну:

Программа налогового инспектора

Тестовая регистрация продажи

В этом режиме Вы можете произвести тестовую регистрацию продажи.

Введите количество товара

Введите цену за единицу товара

Тестовая продажа будет зарегистрирована с нулевыми налогами без скидок в нулевой отдел.

Затем по нажатию кнопки «Далее>>» программа перейдет к окну «**Продажа зарегистрирована**»:

Программа налогового инспектора

Продажа зарегистрирована

Пробный чек напечатан

Посмотрите на отпечатанный чек.
На нем должны присутствовать признаки фискализации.

Из него опять по кнопке «Далее>>» программа перейдет к окну «**Выбор режима работы**» (см. стр. 11), в котором будет доступен только пункт «**Снятие Z-отчета**».

Снятие Z-отчета.

Для снятия Z-отчета необходимо нажать кнопку «Далее>>» и подтвердить снятие отчета в появившемся окне «**Снятие суточного отчета**», опять нажав кнопку «Далее>>» – программа перейдет к окну «**Выбор режима работы**» (см. стр. 11), а ККМ распечатает сменный отчёт с гашением.

Снятие фискального отчета.

Снятие фискального отчета произвести согласно одной из методик, приведенных в Приложении 1.

Выход из программы.

Завершить работу программы налогового инспектора можно из любого окна, нажав кнопку «**Выход**».

Перерегистрация

Быстрый старт

Рекомендуемая последовательность:

- включите ККМ;
- произведите перерегистрацию аналогично процессу фискализации (при этом во всех местах где встречается слово фискализация оно заменяется словом перерегистрация);
- снимите любой фискальный отчет;
- произведите тестовую регистрацию;
- снимите суточный отчет с гашением;
- снимите любой фискальный отчет;
- проверьте правильность записи суточного отчета в ФП;
- для выхода из программы нажмите «**Выход**».

ПРИЛОЖЕНИЕ 1

Фискальные отчеты по диапазону дат

Для снятия фискальных отчетов по диапазону дат предлагается следующий диалог:

Программа налогового инспектора

Отчеты по диапазону дат

- Сокращенный фискальный отчет по диапазону дат содержит суммарный итог продаж за указанный период дат.

- Полный фискальный отчет по диапазону дат содержит сумму продаж по каждой смене, а также суммарный итог продаж за указанный период дат.

Отчет будет снят с со смены
по по смену

Выберите отчет, который вы хотите снять

Нажмите для прерывания печати полного отчета

Нажмите для продолжения печати

Примечание: При входе в данный режим поля «**Отчёт будет снят с**» и «**Отчёт будет снят по**», заполняются автоматически, соответственно, датой первой записи фискальной памяти и датой последней записи фискальной памяти (в полях «**со смены**» и «**по смену**» указываются номера смен).

По нажатии кнопки «**Запрос диапазона дат**» хост направляет в ККМ запрос о существующем в ФП диапазоне смен. Результаты запроса возвращаются в поля «**Отчёт будет снят с**» (дата первой смены), «**Отчёт будет снят по**» (дата последней смены), «**со смены**» (номер первой смены) и «**по смену**» (номер последней смены).

Далее необходимо ввести диапазон дат, по которому предполагается снимать фискальный отчёт. Если дата введена неправильно, если начальная дата больше конечной даты или если начальная дата больше даты последней записи в фискальной памяти, то по нажатии кнопок «**Сокращенный фискальный отчет**» и «**Полный фискальный отчет**» будет выдано сообщение об ошибке.

По нажатии кнопки «**Сокращенный фискальный отчет**» будет распечатан сокращенный фискальный отчет по указанному диапазону дат.

По нажатии кнопки «**Полный фискальный отчет**» будет распечатан полный фискальный отчет по указанному диапазону дат.

Прерывание печати полного отчета производится кнопкой «**Прервать полный отчет**».

Кнопка «**Продолжение печати**» используется, если во время печати отчёта произошёл обрыв бумаги.

Фискальные отчеты по диапазону смен

Для снятия фискальных отчетов по диапазону смен предлагается следующий диалог:

Программа налогового инспектора

Отчеты по диапазону смен

- Сокращенный фискальный отчет по диапазону смен содержит суммарный итог продаж за указанный интервал смен.
- Полный фискальный отчет по диапазону смен содержит сумму продаж по каждой смене, а также суммарный итог продаж за указанный интервал смен.

Отчет будет снят со смены
по смене

Выберите отчет, который вы хотите снять

Нажмите для прерывания печати полного отчета

Нажмите для продолжения печати

Примечание: При входе в данный режим поля «**Отчёт будет снят со смены**» и «**Отчёт будет снят по смене**», заполняются автоматически, соответственно, номером первой записи фискальной памяти и номером последней записи фискальной памяти (а также указываются даты этих смен).

По нажатии кнопки «**Запрос диапазона смен**» хост направляет в ККМ запрос о существующем в ФП диапазоне смен. Результаты запроса возвращаются в поля «**Отчёт будет снят смены**» (номер первой смены), «**Отчёт будет снят по смене**» (номер последней смены) (также указываются даты этих смен).

Далее необходимо ввести диапазон смен, по которому предполагается снимать фискальный отчёт. Если номер начальной смены больше номера конечной смены, если номер начальной смены больше номера смены последней записи в фискальной памяти, то по нажатии кнопок «**Сокращенный фискальный отчет**» и «**Полный фискальный отчет**» будет выдано сообщение об ошибке.

По нажатии кнопки «**Сокращенный фискальный отчет**» будет распечатан сокращенный фискальный отчет по указанному диапазону смен.

По нажатии кнопки «**Полный фискальный отчет**» будет распечатан полный фискальный отчет по указанному диапазону смен.

Прерывание печати полного отчета производится кнопкой «**Прервать полный отчет**».

Кнопка «**Продолжение печати**» используется, если во время печати отчёта произошёл обрыв бумаги.

Печать фискальных отчетов

В начале каждого отчета в разделе «РЕКВИЗИТЫ РЕГИСТРАЦИИ» производится печать реквизитов регистраций ККМ, включающих значения РНМ, ИНН, даты регистраций. Для всех перерегистраций дополнительно указывается номер последней смены, закрытой до перерегистрации.

Все фискальные отчёты содержат раздел «ПАРАМЕТРЫ АКТИВИЗАЦИИ ЭКЛЗ», в котором для каждой активизации ЭКЛЗ указывается её номер, дата, заводской номер ЭКЛЗ и номер смены перед активизацией.

Пример: Если на данной ККМ была совершена одна перерегистрация (т.е. две активизации ЭКЛЗ), то разделы «РЕКВИЗИТЫ РЕГИСТРАЦИИ» и «ПАРАМЕТРЫ АКТИВИЗАЦИИ ЭКЛЗ» будут иметь вид:

```
-----
                ТОРГОВЫЙ ОБЪЕКТ № 1
                ДОБРО ПОЖАЛОВАТЬ !
ККМ 56745756  ИНН 779840126380 #0008
30.09.03 12:51  НАЛОГОВЫЙ ИНСПЕКТОР
СОКРАЩЕННЫЙ ФИСКАЛЬНЫЙ ОТЧЕТ №0003
                РЕКВИЗИТЫ РЕГИСТРАЦИЙ
РЕГИСТРАЦИЯ 29.09.03                №0001
РНМ                                1234567890
ИНН                                123456789012
НОМЕР СМЕНЫ                        0000
РЕГИСТРАЦИЯ 30.09.03                №0002
РНМ                                1987654321
ИНН                                779840126380
НОМЕР СМЕНЫ                        0002
-----
```

и

```
-----
                ПАРАМЕТРЫ АКТИВИЗАЦИЙ ЭКЛЗ
Активизация №001
ДАТА 29.09.03
НОМЕР ЭКЛЗ                                0237250632
НОМЕР СМЕНЫ ПЕРЕД АКТИВИЗАЦИЕЙ 0000
Активизация №002
ДАТА 30.09.03
НОМЕР ЭКЛЗ                                0237250571
НОМЕР СМЕНЫ ПЕРЕД АКТИВИЗАЦИЕЙ 0002
-----
```

Это означает:

1. ККМ имеет заводской номер 56745756.
2. Фискализация произведена 29/09/2003 года (РНМ = 1234567890, ИНН = 123456789012).
3. До перерегистрации на ККМ было закрыто две смены.
4. Перерегистрация №1 произведена 30/09/2003 года (РНМ = 1987654321, ИНН = 779840126380).
5. Активизация №1 была проведена 29/09/2003 года. До активизации № 1 не было закрыто ни одной смены.
6. Активизация №2 была проведена 30/09/2003 года. До активизации № 2 было закрыто две смены.

В общем случае фискальный отчет позволяет подсчитать сумму сменных итогов всех смен, попавших в указанный диапазон. Фискальные отчеты снимаются «по диапазону дат» или «по диапазону смен». То есть можно указать либо минимальную и максимальную даты закрытия смены, либо минимальный и максимальный номер смен, которые будут включены в отчет. Фискальные отчеты могут быть сокращенными или полными.

В полном фискальном отчете указываются:

- номер и дата закрытия каждой из смен, попавших в указанный диапазон;
- сменный итог каждой из смен, попавших в указанный диапазон;

- сумма сменных итогов всех смен, попавших в указанный диапазон.

В сокращенном фискальном отчете указывается сумма сменных итогов всех смен, попавших в указанный диапазон.

Сокращенный фискальный отчет по датам имеет вид:

```

ТОРГОВЫЙ ОБЪЕКТ № 1
ДОБРО ПОЖАЛОВАТЬ !
ККМ 56745756  ИНН 779840126380 #0008
30.09.03 12:51  НАЛОГОВЫЙ ИНСПЕКТОР
СОКРАЩЕННЫЙ ФИСКАЛЬНЫЙ ОТЧЕТ №0003
РЕКВИЗИТЫ РЕГИСТРАЦИЙ
РЕГИСТРАЦИЯ 29.09.03 №0001
РНМ 1234567890
ИНН 123456789012
НОМЕР СМЕНЫ 0000
РЕГИСТРАЦИЯ 30.09.03 №0002
РНМ 1987654321
ИНН 779840126380
НОМЕР СМЕНЫ 0002
ДАТЫ С 29.09.03 по 30.09.03
В ФП С 29.09.03 по 30.09.03
СМЕНЫ С 0001 по 0002
ИТОГО
ПРОДАЖ ≅10000.01
ПАРАМЕТРЫ АКТИВИЗАЦИИ ЭКЛЗ
Активизация №001
ДАТА 29.09.03
НОМЕР ЭКЛЗ 0237250632
НОМЕР СМЕНЫ ПЕРЕД АКТИВИЗАЦИЕЙ 0000
Активизация №002
ДАТА 30.09.03
НОМЕР ЭКЛЗ 0237250571
НОМЕР СМЕНЫ ПЕРЕД АКТИВИЗАЦИЕЙ 0002
ФП

```

Полный фискальный отчет по датам выглядит следующим образом:

```

ТОРГОВЫЙ ОБЪЕКТ № 1
ДОБРО ПОЖАЛОВАТЬ !
ККМ 56745756  ИНН 779840126380 #0009
30.09.03 12:52  НАЛОГОВЫЙ ИНСПЕКТОР
ПОЛНЫЙ ФИСКАЛЬНЫЙ ОТЧЕТ №0001
РЕКВИЗИТЫ РЕГИСТРАЦИЙ
РЕГИСТРАЦИЯ 29.09.03 №0001
РНМ 1234567890
ИНН 123456789012
НОМЕР СМЕНЫ 0000
РЕГИСТРАЦИЯ 30.09.03 №0002
РНМ 1987654321
ИНН 779840126380
НОМЕР СМЕНЫ 0002
ДАТЫ С 29.09.03 по 30.09.03
В ФП С 29.09.03 по 30.09.03
СМЕНЫ С 0001 по 0002
№0001 29.09.03 ≅0.01
№0002 30.09.03 ≅10000.00
ИТОГО
ПРОДАЖ ≅10000.01
ПАРАМЕТРЫ АКТИВИЗАЦИИ ЭКЛЗ
Активизация №001
ДАТА 29.09.03
НОМЕР ЭКЛЗ 0237250632
НОМЕР СМЕНЫ ПЕРЕД АКТИВИЗАЦИЕЙ 0000
Активизация №002
ДАТА 30.09.03
НОМЕР ЭКЛЗ 0237250571
НОМЕР СМЕНЫ ПЕРЕД АКТИВИЗАЦИЕЙ 0002
ФП

```

Начальная запрошенная дата — 29.09.03

Конечная запрошенная дата — 30.09.03

Первая смена, входящая в запрошенный диапазон дат — №0001 29.09.03

Последняя смена, входящая в запрошенный диапазон дат — №0002 30.09.03

В приведённых выше отчетах по датам запрошен диапазон дат с 29.09.03 по 30.09.03, что соответствует такому же диапазону дат в ФП и диапазону смен с 0001 по 0002.

Сокращенный фискальный отчет по сменам выглядит следующим образом:

ТОРГОВЫЙ ОБЪЕКТ № 1	
ДОБРО ПОЖАЛОВАТЬ !	
ККМ 56745756 ИНН 779840126380 #0010	
30.09.03 12:53 НАЛОГОВЫЙ ИНСПЕКТОР	
СОКРАЩЕННЫЙ ФИСКАЛЬНЫЙ ОТЧЕТ №0003	
РЕКВИЗИТЫ РЕГИСТРАЦИЙ	
РЕГИСТРАЦИЯ 29.09.03	№0001
РНМ	1234567890
ИНН	123456789012
НОМЕР СМЕНИ	0000
РЕГИСТРАЦИЯ 30.09.03	№0002
РНМ	1987654321
ИНН	779840126380
НОМЕР СМЕНИ	0002
ЗАПРОШЕНЫ СМЕНИ С 0001 ПО 0002	
В ФП	С 29.09.03 ПО 30.09.03
СМЕНИ	С 0001 ПО 0002
ИТОГО	
ПРОДАЖ	≅10000.01
ПАРАМЕТРЫ АКТИВИЗАЦИИ ЭКЛЗ	
Активизация №001	
ДАТА 29.09.03	
НОМЕР ЭКЛЗ	0237250632
НОМЕР СМЕНИ ПЕРЕД АКТИВИЗАЦИЕЙ 0000	
Активизация №002	
ДАТА 30.09.03	
НОМЕР ЭКЛЗ	0237250571
НОМЕР СМЕНИ ПЕРЕД АКТИВИЗАЦИЕЙ 0002	
ФП	

Полный фискальный отчет по сменам выглядит следующим образом:

ТОРГОВЫЙ ОБЪЕКТ № 1	
ДОБРО ПОЖАЛОВАТЬ !	
ККМ 56745756 ИНН 779840126380 #0011	
30.09.03 12:54 НАЛОГОВЫЙ ИНСПЕКТОР	
ПОЛНЫЙ ФИСКАЛЬНЫЙ ОТЧЕТ №0001	
РЕКВИЗИТЫ РЕГИСТРАЦИЙ	
РЕГИСТРАЦИЯ 29.09.03	№0001
РНМ	1234567890
ИНН	123456789012
НОМЕР СМЕНИ	0000
РЕГИСТРАЦИЯ 30.09.03	№0002
РНМ	1987654321
ИНН	779840126380
НОМЕР СМЕНИ	0002
ЗАПРОШЕНЫ СМЕНИ С 0001 ПО 0002	
В ФП	С 29.09.03 ПО 30.09.03
СМЕНИ	С 0001 ПО 0002
№0001 29.09.03	≅0.01
№0002 30.09.03	≅10000.00
ИТОГО	
ПРОДАЖ	≅10000.01
ПАРАМЕТРЫ АКТИВИЗАЦИИ ЭКЛЗ	
Активизация №001	
ДАТА 29.09.03	
НОМЕР ЭКЛЗ	0237250632
НОМЕР СМЕНИ ПЕРЕД АКТИВИЗАЦИЕЙ 0000	
Активизация №002	
ДАТА 30.09.03	
НОМЕР ЭКЛЗ	0237250571
НОМЕР СМЕНИ ПЕРЕД АКТИВИЗАЦИЕЙ 0002	
ФП	

Первая запрошенная смена
Дата первой запрошенной смены
Первая смена, входящая в запрошенный диапазон смен

Последняя запрошенная дата
Дата последней запрошенной смены
Последняя смена, входящая в запрошенный диапазон смен

В приведённых выше отчетах по сменам запрошен диапазон смен с 0001 по 0002, что соответствует такому же диапазону смен в ФП и диапазону дат 29.09.03 по 30.09.03.

Если в процессе печати полного фискального отчёта (режим 11) подать команду «Прерывание полного отчёта», то итоговая сумма будет равняться сумме сменных итогов, напечатанных до подачи данной команды. Если подать эту команду тогда, когда печатаются реквизиты регистраций, то печать полного отчёта прервётся после первого сменного итога.

Подача команды «Прерывание полного отчёта» с неправильным паролем не переводит ККМ в режим 5 «Блокировка по неправильному паролю налогового инспектора».

ПРИЛОЖЕНИЕ 2

Фискальная память

В состав ККМ входит фискальная память (ФП), представляющая собой комплекс программно-аппаратных средств, обеспечивающий некорректируемую, ежесуточную (ежесменную) регистрацию и долговременное энергонезависимое хранение итоговой информации о денежных расчетах с населением, проведенных на ККМ, необходимое для правильного начисления налогов. Ежесуточная (ежесменная) регистрация означает безусловную запись итоговой информации о денежных расчетах в ФП при проведении операции закрытия смены, причем продолжительность смены не должна превышать 24 часа. Каждый раз при снятии отчета с гашением (закрытии смены) в ФП делается очередная запись, содержащая дату записи, итог суточных (сменных) продаж. Емкости ФП хватает на 6 лет ежедневных записей.

Если в ФП осталось менее 30 свободных полей для записи итоговой информации, то в конце распечатки суточного отчета с гашением будет распечатано сообщение:

В ФП ОСТАЛОСЬ XXXX СВОБОДНЫХ ПОЛЕЙ

Необходимо вызвать мастера для замены ФП и сообщить в Государственную налоговую инспекцию.

В случае переполнения ФП по интерфейсу передается код ошибки «Переполнение ФП».

Необходимо вызвать мастера для замены ФП и сообщить в Государственную налоговую инспекцию.

Доступ к информации в ФП имеет только налоговый инспектор. Работа с ФП защищена паролем доступа к ФП. Налоговый инспектор имеет право вводить в ФП реквизиты фискализации и перерегистрации и пароль, снимать фискальные отчеты.

ККМ обеспечивает работу в нефискальном и фискальном режимах. В нефискальном режиме (до проведения фискализации) поддерживаются все функции за исключением функций регистрации суточных отчетов в ФП и получения фискальных отчетов.

Фискальный режим обеспечивает регистрацию фискальных данных в ФП. Включение фискального режима происходит по завершению процесса фискализации. После проведения фискализации фискальный режим отключен быть не может. На всех фискальных документах, оформленных на ККМ в фискальном режиме, печатается сообщение – фискальный логотип, информирующее о том, что машина работает с фискальной памятью:

ФП

Примечание: Фискальный логотип не печатается в операционном журнале.

Система паролей

Доступ к работе с ККМ защищен паролями. Всего имеется 31 пароль: 28 паролей кассиров, пароль администратора, пароль системного администратора и пароль налогового инспектора.

Чтобы начать работу в режиме регистрации необходимо ввести один из паролей кассиров, пароль администратора или пароль системного администратора.

Чтобы работать в режиме снятия отчетов и закрытия смены нужно ввести пароль администратора или системного администратора. Последовательность задания паролей (кроме пароля налогового инспектора) описана в «**Инструкции по эксплуатации**».

Для входа в режим программирования параметров ККМ необходимо ввести пароль системного администратора.

Для работы с фискальной памятью нужно ввести пароль налогового инспектора. Методика работы с ФП, принципы ввода и изменения пароля налогового инспектора описаны выше.

Неисправности ФП

В ККМ реализован механизм проверки сохранности фискальных данных.

При неисправности ФП или повреждении записи в ФП по интерфейсу передаётся код ошибки.

При попытке войти в режим налогового инспектора по неверному паролю, появится сообщение об ошибке «Ошибка 79: Неверный пароль», и ККМ заблокирует выполнение операций до ввода правильного пароля налогового инспектора.

Все записи ФП проверяются при снятии фискальных отчетов. При обнаружении ошибки в записи ФП сокращенный фискальный отчет прерывается, а полный фискальный отчет отмечает поврежденную запись строкой:

№0024	ЗАПИСЬ ПОВРЕЖДЕНА
-------	-------------------

и не учитывает эту запись при подсчете суммарного итога.

В случае аварии ККМ содержимое ФП можно прочесть с помощью резервной ККМ в условиях ремонтного предприятия. Методика прочтения содержимого ФП ККМ предоставляется ремонтному предприятию по дополнительному запросу.

ЭКЛЗ

Электронная контрольная лента защищённая (ЭКЛЗ) – программно-аппаратный модуль в составе ККМ, обеспечивающий контроль функционирования ККМ путем:

- некорректируемой (защищенной от коррекции) регистрации в нем информации обо всех оформленных на ККМ платежных документах и отчетах закрытия смены, проводимой в едином цикле с их оформлением,
- формирования криптографических проверочных кодов для указанных документов и отчетов закрытия смены,
- долговременного хранения зарегистрированной информации в целях дальнейшей ее идентификации, обработки и получения необходимых сведений налоговыми органами.

Для данной модели ККМ используется последовательный интерфейс I²S для связи ККМ с ЭКЛЗ. По умолчанию, для связи по интерфейсу I²S, установлен режим работы без таймаута.

Криптографический проверочный код (КПК) – совокупность двух параметров:

- **Значение КПК** – контрольная сумма документа, рассчитываемая из его параметров на основании криптографических алгоритмов;
- **Номер КПК** – непрерывно нарастающий порядковый номер операции формирования значения КПК.

Данные параметры печатаются на каждом фискальном документе:

ТОРГОВЫЙ ОБЪЕКТ № 1	
ДОБРО ПОЖАЛОВАТЬ !	
ККМ 56745756	ИНН 771234567890 #0035
03.10.03 16:15	СИСТ. АДМИНИСТРАТОР
ПРОДАЖА	№0013
Сосиски охотничьи	
1	≐120.00
ИТОГ	≐120.00
НАЛИЧНЫМИ	≐120.00
ПО НАЛОГУ А 20.00%	≐120.00
НДС	≐20.00
ФП	
ЭКЛЗ 0237250642	
00000068 #039009	

Значение КПК

Номер КПК

Регистрационный номер ЭКЛЗ – номер, присвоенный данной ЭКЛЗ в процессе ее изготовления.

Платежный документ – документ, оформленный на ККМ в процессе проведения кассовых операций продажи, покупки, возврата продажи и возврата покупки.

Вследствие того, что на ККМ «ШТИРХ-ФР-К» максимально допустимая ширина строки чека составляет 36 символов, документы ЭКЛЗ согласно предъявляемым к ним требованиям выводятся на печать в 16–ти символьном формате (информационные строки дополняются слева пробелами до размера строки ККМ).

В случае, когда ЭКЛЗ близка к заполнению, 15-ый флаг (бит 14) в битовом поле флагов ФР принимает значение «1», и первой строкой в суточных отчётах с гашением после строки с номером отчёта выдаётся предупреждение: «ЭКЛЗ близка к заполнению».

Блокировка ККМ с ЭКЛЗ

ККМ блокирует выполнение всех команд регистраций и функций ЭКЛЗ при отсутствии в её составе ЭКЛЗ, а также при установке в неё ЭКЛЗ, активизированной в составе другой ККМ. Блокировка снимается установкой в ККМ неактивизированной ЭКЛЗ, либо ЭКЛЗ, активизированной в её составе.

ККМ блокирует выполнение всех функций, кроме команд «Тест целостности архива», «Прекращение», «Закрыть чек», «Закрыть смену», «Закрыть архив», команд формирования запросов при возврате от ЭКЛЗ кода ошибки, свидетельствующей о:

- заполнении ЭКЛЗ – ошибка 167: «ЭКЛЗ переполнена»;
- аварии ЭКЛЗ – ошибка 164: «Авария ЭКЛЗ»;
- превышении лимита времени функционирования ЭКЛЗ – ошибка 166: «Исчерпан временной ресурс ЭКЛЗ».

ККМ блокирует выполнение всех функций, кроме команд «Фискализация(перерегистрация)» или «Активизации ЭКЛЗ» при установке в состав ККМ неактивизированной ЭКЛЗ.

Порядок замены ЭКЛЗ в составе ККМ

ЭКЛЗ в составе ККМ подлежит замене, если:

- проведено закрытие архива ЭКЛЗ;
- проводится перерегистрация ККМ;
- неисправность ЭКЛЗ не позволяет продолжить работу, или провести закрытие архива.

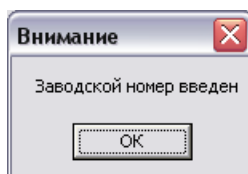
В случае замены, установке в ККМ подлежит только неактивизированная ЭКЛЗ.

ПРИЛОЖЕНИЕ 3

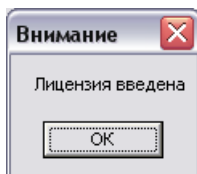
Ввод заводского номера и лицензии ККМ

Если заводской номер и лицензия не введены в ККМ, то в окне «Выбор режима работы» доступен только пункт «Ввод заводского номера и лицензии».

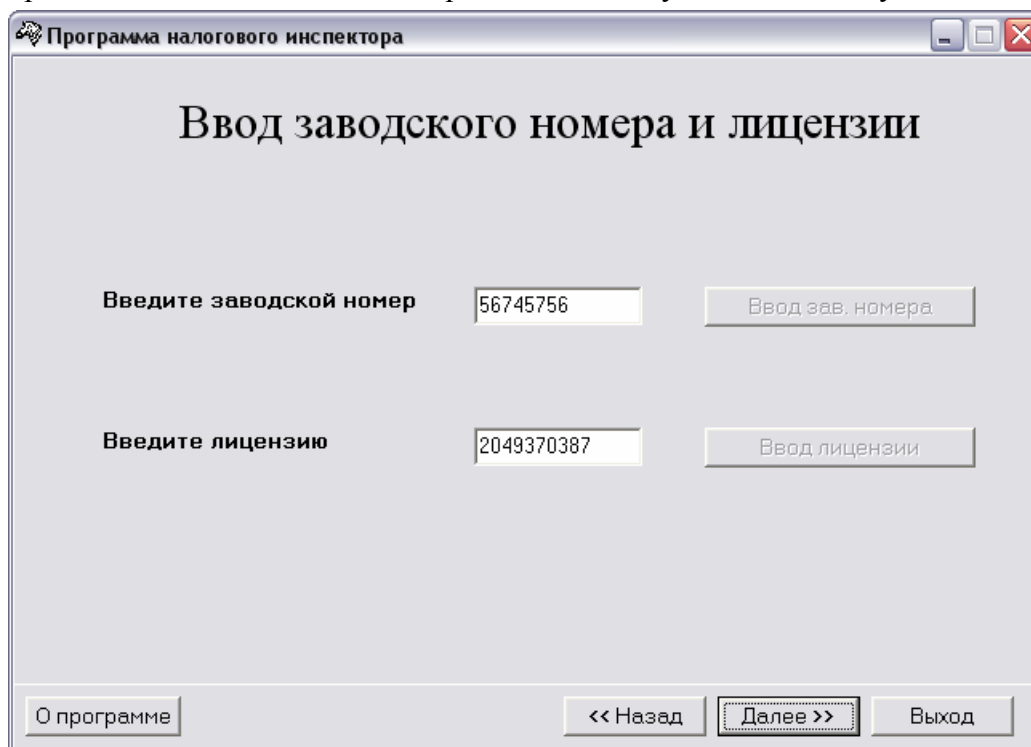
По нажатию кнопки «Далее>>» программа предлагает диалог для ввода заводского номера и лицензии. Сначала необходимо ввести заводской номер. При этом появится окошко:



Затем нужно ввести лицензию. Появится окошко:



Теперь окно ввода заводского номера и лицензии будет иметь следующий вид:



Заводской номер вводится один раз на заводе-изготовителе.

Для записи введенного заводского номера в ККМ нажмите «Ввод зав. номера». После чего появится окно «Заводской номер введен».

После установки заводского номера, в ККМ необходимо ввести лицензию.

Лицензия вводится на заводе-изготовителе.

Для записи введенного номера лицензии в ККМ нажмите **«Ввод лицензии»**. После чего появится окно **«Лицензия введена»**.

Если введенный код лицензии корректен для данного заводского номера ККМ, то лицензия устанавливается в ККМ. В этом случае, по нажатии кнопки **«Далее>>»** появляется окно **«Выбор режима работы»**, в котором доступны все пункты кроме **«Ввод заводского номера и лицензии»** и **«Снятие Z-отчета»**.

Если код лицензии некорректен, то по нажатии кнопки **«Далее>>»** в окне **«Выбор режима работы»** доступен только пункт **«Ввод заводского номера и лицензии»**.

ПРИЛОЖЕНИЕ 4

Работа с ЭКЛЗ

В программе налогового инспектора не предусмотрено возможности получать данные и снимать отчёты из ЭКЛЗ. Налоговый инспектор может воспользоваться любой другой прикладной программой, в которой реализована возможность работы с данными ЭКЛЗ, например тестовой утилитой, входящей в комплект поставки.

Команды, позволяющие работать с ЭКЛЗ, расположены на закладке «Работа с ЭКЛЗ». Все команды работы с ЭКЛЗ требуют пароля системного администратора:

Печать документов, которой сопровождается выполнение команд работы с ЭКЛЗ (в том числе и печать отчётов ЭКЛЗ) можно прервать командой A7h «Прервать печать документа». При этом на чеке печатается информационная строка:

ПРЕКРАЩЕНИЕ ОТЧЕТА ЭКЛЗ

Активизация ЭКЛЗ

Активизация ЭКЛЗ – процедура, определяющая начало функционирования ЭКЛЗ в составе ККМ.

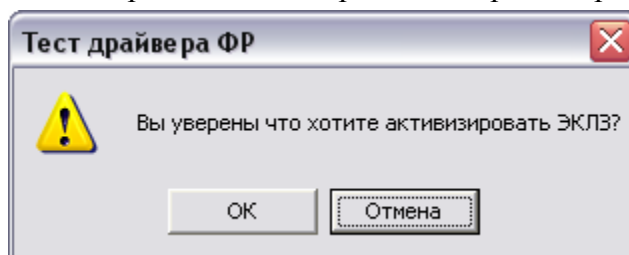
Необходимо отметить, что активизация ЭКЛЗ происходит автоматически также при фискализации ККМ (команда «Фискализация (перерегистрация)»), но команда A9h «Активизация ЭКЛЗ» необходима в тех случаях, когда старая ЭКЛЗ заполнилась и необходимо установить и активизировать новую.

Команда устанавливает текущую дату, текущее время и смену с номером, на 1 большем номера последней закрытой смены. При фискализации ККМ номер последней закрытой смены должен быть равен 0.

Команда активизации должна выполняться один раз, при активизации ЭКЛЗ в ККМ. Только команды «Прекращение», «Запрос состояния по коду 1», «Запрос состояния по коду 2» и «Тест целостности архива» обрабатываются ЭКЛЗ до успешного выполнения команды активизации.

Результат проведения активизации может быть запрошен ККМ командой «Запрос итога активизации».

На закладке активизация ЭКЛЗ осуществляется по нажатию кнопки «Активизация». При этом появляется окошко с просьбой подтвердить намерение проведения активизации:



При успешном выполнении данной операции на печать выдаётся чек следующего содержания:

РЕГИСТРАЦИЯ	№0001
РНМ	9876543210
ИНН	771234567890
ФП	
АКТИВИЗАЦИЯ ЭКЛЗ	№0001
Осталось №253 активизаций	
	ШТРИХ-ФР-К
	ККМ 000056745756
	ИНН 779840126380
	ЭКЛЗ 0237250571
	ИТОГ АКТИВИЗАЦИИ
	30/09/03 16:02
	ЗАКР.СМЕНЫ 0123
	РЕГ 005895647991
	00000126 #042140

Итог активизации ЭКЛЗ

Команда ВВН «Запрос итога активизации ЭКЛЗ» выводит на печать информацию об активизации ЭКЛЗ в составе данной ККМ. Команда выполняется при нажатии на кнопку «Итог активизации». Чек имеет вид:

ИТОГ АКТИВИЗАЦИИ ЭКЛЗ	№0001
	ШТРИХ-ФР-К
	ККМ 000056745756
	ИНН 779840126380
	ЭКЛЗ 0237250571
	ИТОГ АКТИВИЗАЦИИ
	30/09/03 16:02
	ЗАКР.СМЕНЫ 0123
	РЕГ 005895647991
	00000126 #042140

Контрольная лента из ЭКЛЗ по номеру смены

Команда А6h «Контрольная лента из ЭКЛЗ по номеру смены» (кнопка «Контрольная лента по смене») инициализирует печать контрольной ленты требуемой смены, как текущей, так и закрытой. Номер смены указывается в одноимённом поле закладки. Вид документа зависит от того, запрашиваем ли мы контрольную ленту текущей или закрытой

смены. Ниже приведены примеры документов (номер запрошенной смены выделен кружочком):

Контрольная лента текущей смены Контрольная лента закрытой смены

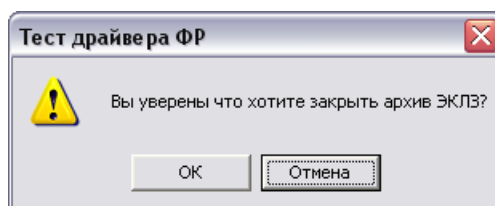
Контрольная лента текущей смены	Контрольная лента закрытой смены
ЗАПРОС КОНТР. ЛЕНТЫ ПО НОМЕРУ СМЕНЫ №0004 ШТРИХ-ФР-К ККМ 000056745756 ИНН 779840126380 ЭКЛЗ 0237250571 <u>КОНТРОЛЬН. ЛЕНТА</u> <u>СМЕНА 0006</u> ПРОДАЖА 03/10/03 17:43 ОПЕРАТОР01 ОТД001 1.000 *5000.00 ИТОГ *5000.00 00001611 #061127 ВОЗВ.ПР.03/10/03 17:45 ОПЕРАТОР01 ОТД003 2.000 *15.00 ИТОГ *30.00 00001612 #040322 ПОКУПКА 03/10/03 17:49 ОПЕРАТОР03 ОТД007 5.000 *1.50 НАЦН *2.00 ИТОГ *9.50 00001613 #010793	ЗАПРОС КОНТР. ЛЕНТЫ ПО НОМЕРУ СМЕНЫ №0005 ШТРИХ-ФР-К ККМ 000056745756 ИНН 779840126380 ЭКЛЗ 0237250571 <u>КОНТРОЛЬН. ЛЕНТА</u> <u>СМЕНА 0006</u> ПРОДАЖА 03/10/03 17:43 ОПЕРАТОР01 ОТД001 1.000 *5000.00 ИТОГ *5000.00 00001611 #061127 ВОЗВ.ПР.03/10/03 17:45 ОПЕРАТОР01 ОТД003 2.000 *15.00 ИТОГ *30.00 00001612 #040322 ПОКУПКА 03/10/03 17:49 ОПЕРАТОР03 ОТД007 5.000 *1.50 НАЦН *2.00 ИТОГ *9.50 00001613 #010793 ЗАКР.СМЕНЫ 0006 03/10/03 17:59 ОПЕРАТОР29 ПРОДАЖА *5000.00 ПОКУПКА *9.50 ВОЗВР. ПРОДАЖИ *30.00 ВОЗВР. ПОКУПКИ *0.00 00001614 #036716

Заккрытие архива ЭКЛЗ

Заккрытие архива – процедура, завершающая функционирование ЭКЛЗ в составе ККМ во всех режимах, кроме чтения информации.

После успешного выполнения команды AAh «Заккрытие архива ЭКЛЗ» запись информации в архив ЭКЛЗ становится невозможна.

Для того чтобы выполнить данную операцию, нажмите на кнопку «Заккрытие архива». При этом появляется окошко с просьбой подтвердить намерение проведения закрытия архива ЭКЛЗ:



По нажатию кнопки «ОК» печатается чек:

ЗАКРЫТИЕ АРХИВА ЭКЛЗ №0001
ЭКЛЗ: АРХИВ ЗАКРЫТ

Итоги смены по номеру смены ЭКЛЗ

Команда A4h «Итоги смены по номеру смены ЭКЛЗ» (кнопка «**Прочитать итог смены по смене**») инициализирует отчет ЭКЛЗ по итогам смены, как текущей, так и закрытой. Номер смены указывается в одноимённом поле закладки.

Если запрошены итоги незакрытой смены, то в ККМ передаются итоги, накопленные ЭКЛЗ на момент получения команды. В этом случае строка КПК не передаётся; также не передаётся дата, время и код оператора. Эта информация передаётся из ЭКЛЗ в ККМ в случае запроса итогов закрытой смены.

Если запрошены итоги закрытой смены, то в ККМ передаются итоги этой смены, архивированные в ЭКЛЗ, вместе со строкой КПК.

В случае запроса итогов текущей смены документ имеет вид:

ОТЧЕТ ЭКЛЗ ПО ИТОГАМ СМЕНЫ	№0001	
	ШТРИХ-ФР-К	
	ККМ 000056745756	
	ИНН 779840126380	
	ЭКЛЗ 0237250571	
	ИТОГИ СМЕНЫ 0003	Номер текущей (открытой) смены
	ПРОДАЖА	
	*5000.00	
	ПОКУПКА	
	*0.00	
	ВОЗВР. ПРОДАЖИ	
	*0.00	
	ВОЗВР. ПОКУПКИ	
	*0.00	

Если же запрашиваются итоги закрытой смены, то отчёт выглядит следующим образом:

ОТЧЕТ ЭКЛЗ ПО ИТОГАМ СМЕНЫ	№0002	
	ШТРИХ-ФР-К	
	ККМ 000056745756	
	ИНН 779840126380	
	ЭКЛЗ 0237250571	
	ЗАКР. СМЕНЫ 0003	Номер запрашиваемой (закрытой) смены
	30/09/03 16:02	
	ОПЕРАТОР30	
	ПРОДАЖА	
	*5000.00	
	ПОКУПКА	
	*0.00	
	ВОЗВР. ПРОДАЖИ	
	*0.00	
	ВОЗВР. ПОКУПКИ	
	*0.00	
	00000131 #036716	

Платежный документ из ЭКЛЗ по номеру КПК

Команда A5h «Платежный документ из ЭКЛЗ по номеру КПК» позволяет вывести на печать платёжный документ по номеру КПК, присвоенному этому документу. Номер КПК указывается в поле закладки «**Номер КПК**». Платёжными документами являются продажа, покупка, возврат продажи и возврат покупки, Z-отчет, активизация ЭКЛЗ.

Документ будет иметь вид:

```
ЗАПРОС ДОКУМЕНТА ПО № КПК          №0005
                                     ШТРИХ-ФР-К
ККМ 000056745756
ИНН 779840126380
ЭКЛЗ 0237250571
ДОК-Т 00000131
ЗАКР.СМЕНА 0003
30/09/03 04:35
ОПЕРАТОР30
ПРОДАЖА
*5000.00
ПОКУПКА
*0.00
ВОЗВР. ПРОДАЖИ
*0.00
ВОЗВР. ПОКУПКИ
*0.00
00000131 #036716
```

Номер КПК и
заголовок
запрашиваемого
документа

Примечание 1: В данном случае был запрошен документ суточного отчета с гашением.

Запрос документа операции регистрации по номеру КПК:

```
ЗАПРОС ДОКУМЕНТА ПО № КПК          №0006
                                     ШТРИХ-ФР-К
ККМ 000056745756
ИНН 779840126380
ЭКЛЗ 0237250571
ДОК-Т 00000130
ПРОДАЖА 30/09/03
16:01 ОПЕРАТОР29
ОТД001 1.000
*5000.00
ИТОГ *5000.00
00000131 #036716
```

Номер КПК и
заголовок
запрашиваемого
документа

Примечание 2: В данном случае был запрошен документ операции продажи.

Отчёты ЭКЛЗ

Предусмотрена возможность снятия отчётов ЭКЛЗ четырёх типов:

- Отчёт по отделам в диапазоне дат (не реализован в ЭКЛЗ);
- Отчёт по отделам в диапазоне смен (не реализован в ЭКЛЗ);
- Отчёт по закрытиям смен в диапазоне дат;
- Отчёт по закрытиям смен в диапазоне смен.

В свою очередь, каждый отчёт может быть как кратким, так и полным.

Отчёт по закрытиям смен в диапазоне дат

Команда A2h «Отчёт по закрытиям смен в диапазоне дат» инициализирует печать соответствующего отчёта. По нажатии кнопки «Отчет по сменам в диапазоне дат» на печать выводится соответствующий отчёт ЭКЛЗ. Перед вызовом указать в одноименных полях закладки начальную и конечную даты диапазона и тип отчёта (короткий/полный).

Примеры документов приведены ниже (запрошенный диапазон дат 30/09/03–01/10/03 выделен кружочком).

Краткий отчёт

```

ОТЧЕТ ЭКЛЗ ПО ДИАПАЗОНУ ДАТ      №0007
                                ШТРИХ-ФР-К
                                ККМ 000056745756
                                ИНН 779840126380
                                ЭКЛЗ 0237250571
                                ОТЧЕТ КРАТКИЙ
                                ДАТЫ: 30/09/03-
                                       01/10/03
                                ИТОГО ПО СМЕНАМ
                                ПРОДАЖА
                                       *50000.00
                                ПОКУПКА
                                       *5000.00
                                ВОЗВР. ПРОДАЖИ
                                       *0.00
                                ВОЗВР. ПОКУПКИ
                                       *5000.00
  
```

Полный отчёт

```

ОТЧЕТ ЭКЛЗ ПО ДИАПАЗОНУ ДАТ      №0008
                                ШТРИХ-ФР-К
                                ККМ 000056745756
                                ИНН 779840126380
                                ЭКЛЗ 0237250571
                                ОТЧЕТ ПОЛНЫЙ
                                ДАТЫ: 30/09/03-
                                       01/10/03
                                ЗАКР.СМЕНЫ 0003
                                30/09/03 04:35
                                ОПЕРАТОР30
                                ПРОДАЖА
                                       *5000.00
                                ПОКУПКА
                                       *0.00
                                ВОЗВР. ПРОДАЖИ
                                       *0.00
                                ВОЗВР. ПОКУПКИ
                                       *0.00
                                ЗАКР.СМЕНЫ 0004
                                01/10/03 15:41
                                ОПЕРАТОР29
                                ПРОДАЖА
                                       *45000.00
                                ПОКУПКА
                                       *5000.00
                                ВОЗВР. ПРОДАЖИ
                                       *0.00
                                ВОЗВР. ПОКУПКИ
                                       *5000.00
                                ИТОГО ПО СМЕНАМ
                                ПРОДАЖА
                                       *50000.00
                                ПОКУПКА
                                       *5000.00
                                ВОЗВР. ПРОДАЖИ
                                       *0.00
                                ВОЗВР. ПОКУПКИ
                                       *5000.00
  
```

Отчёт по закрытиям смен в диапазоне смен

Команда A3h «Отчёт по закрытиям смен в диапазоне смен» инициализирует печать соответствующего отчёта.

По нажатии кнопки «Отчет по сменам в диапазоне смен» на печать выводится соответствующий отчёт ЭКЛЗ. Перед вызовом указать в одноименных полях закладки начальный и конечный номера смен диапазона, тип отчёта (короткий/полный).

Примеры документов приведены ниже (запрошенный диапазон смен 0003–0004 выделен кружочком).

Краткий отчёт

```
ОТЧЕТ ЭКЛЗ ПО НОМЕРАМ СМЕН      №0010
                               ШТРИХ-ФР-К
ККМ 000056745756
ИНН 779840126380
ЭКЛЗ 0237250571
ОТЧЕТ КРАТКИЙ
СМЕНИ: 0003-0004
ИТОГО ПО СМЕНАМ
ПРОДАЖА
                *50000.00
ПОКУПКА
                *5000.00
ВОЗВР. ПРОДАЖИ
                *0.00
ВОЗВР. ПОКУПКИ
                *5000.00
```

Полный отчёт

```
ОТЧЕТ ЭКЛЗ ПО НОМЕРАМ СМЕН      №0011
                               ШТРИХ-ФР-К
ККМ 000056745756
ИНН 779840126380
ЭКЛЗ 0237250571
ОТЧЕТ ПОЛНЫЙ
СМЕНИ: 0003-0004
ЗАКР.СМЕНИ 0003
30/09/03 04:35
ОПЕРАТОР30
ПРОДАЖА
                *5000.00
ПОКУПКА
                *0.00
ВОЗВР. ПРОДАЖИ
                *0.00
ВОЗВР. ПОКУПКИ
                *0.00
ЗАКР.СМЕНИ 0004
01/10/03 15:41
ОПЕРАТОР29
ПРОДАЖА
                *45000.00
ПОКУПКА
                *5000.00
ВОЗВР. ПРОДАЖИ
                *0.00
ВОЗВР. ПОКУПКИ
                *5000.00
ИТОГО ПО СМЕНАМ
ПРОДАЖА
                *50000.00
ПОКУПКА
                *5000.00
ВОЗВР. ПРОДАЖИ
                *0.00
ВОЗВР. ПОКУПКИ
                *5000.00
```

Другие операции с ЭКЛЗ, выполнение которых возможно на закладке «Работа с ЭКЛЗ»

«Отчет по отделам в диапазоне дат» – выводит на печать соответствующий отчёт ЭКЛЗ. Перед вызовом указать в одноименных полях номер отдела, начальную и конечную даты диапазона, тип отчёта (короткий/полный). Отчёт не реализован в первых версиях ЭКЛЗ.

«Отчет по отделам в диапазоне смен» – выводит на печать соответствующий отчёт ЭКЛЗ. Перед вызовом указать в одноименных полях номер отдела, начальный и конечный номера смен диапазона, тип отчёта (короткий/полный). Отчёт не реализован в первых версиях ЭКЛЗ.

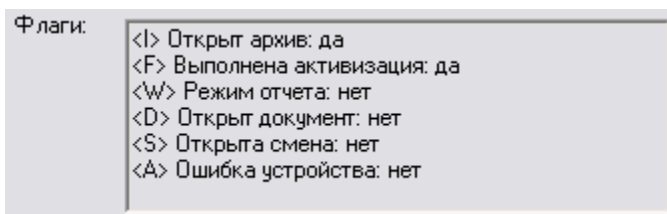
«Прервать печать документа» – прекращает печать отчётов ЭКЛЗ, контрольных лент и платёжных документов по номеру КПК. При этом на чеке печатается информационная строка:

ПРЕКРАЩЕНИЕ ОТЧЕТА ЭКЛЗ

«Запрос заводского номера» – возвращает в поле «Номер» заводской номер ЭКЛЗ, установленной на данной ККМ.

«Прекращение» – см. описание кнопки «Прервать печать документа».

«Запрос состояния по коду 1» – возвращает итог документа последнего КПК, дату последнего КПК, время последнего КПК и номер последнего КПК (в соответствующие поля панельки «Последний КПК»), а также заводской номер ЭКЛЗ (в поле «Номер») и значение флагов ЭКЛЗ.



«Запрос состояния по коду 2» – возвращает номер текущей открытой или последней закрытой смены (в поле «Номер смены») и сменные итоги (в поля панельки «Итоги»).

«Тест целостности архива» – один из тестов ЭКЛЗ.

НТЦ «Штрих-М»

<http://www.shtrih-m.ru/>

info@shtrih-m.ru

115280, г. Москва, ул. Мастеркова, 4, НТЦ «Штрих-М»

Служба поддержки и технических консультаций:

Техническая поддержка пользователей программных продуктов «Штрих-М». Решение проблем, возникающих во время эксплуатации торгового оборудования (ККМ, принтеров, сканеров, терминалов и т.п.) и программного обеспечения (от тестовых программ и драйверов до программно-аппаратных комплексов).

Телефон: (095) 787-6096, 787-6090 (многоканальный)

E-mail: support@shtrih-m.ru

Отдел продаж:

Отдел по работе с клиентами, оформление продаж и документов, информация о наличии товаров.

Телефон: (095) 787-6090 (многоканальный)

Телефон/факс: (095) 787-6099

E-mail: sales@shtrih-m.ru

Отдел маркетинга:

Отдел по работе с партнерами «Штрих-М» и крупными клиентами.

Телефон: (095) 787-6098, 787-6090 (многоканальный)

Телефон/факс: (095) 787-6099

E-mail: market@shtrih-m.ru

Отдел разработки:

Отдел разработки программных (драйверы, программы и т.д.) и аппаратных (ККМ, весы, Метоплюс и прочее) продуктов, предлагаемых «Штрих-М».

E-mail: developer@shtrih-m.ru

Отдел внедрений:

Консультации по вопросам, связанным с торговым оборудованием, программным обеспечением, их интеграцией и внедрением.

E-mail: vnedr@shtrih-m.ru